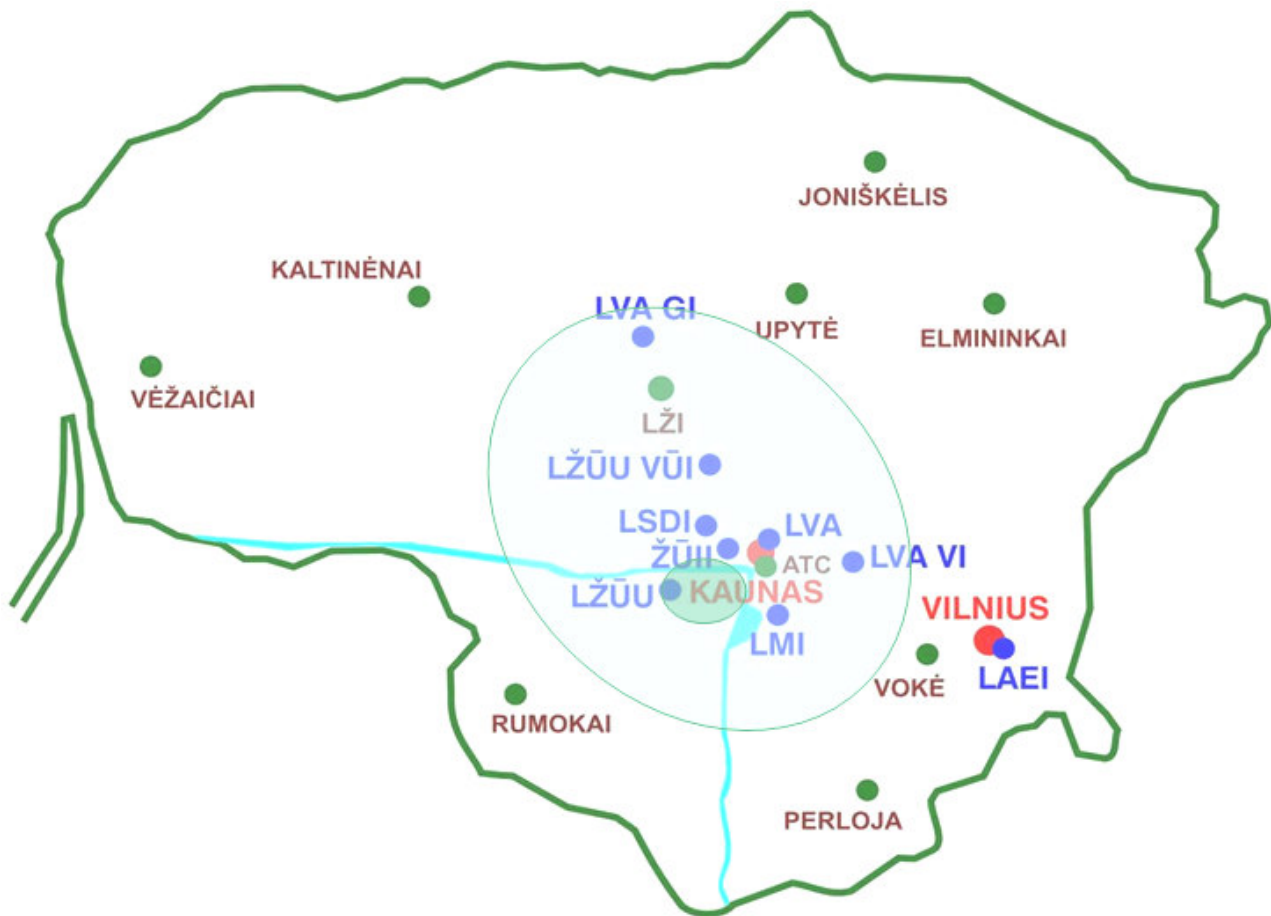




Integruoto mokslo, studijų ir verslo centro – Slėnio „Nemunas“ – plėtros vizija



Patvirtinta Slėnio Valdybos 2008-01-05 sprendimu

Slėnio Tarybos pirmininkas, LVA rektorius
prof. habil. dr. Henrikas Žilinskas

Slėnio Valdybos pirmininkas, LŽŪU rektorius
prof. habil. dr. Romualdas Deltuvas

KAUNAS
2008

TURINYS

Įvadas	4
1. Esamos būklės analizė, pagrindinės problemos ir visuomeninis poreikis	6
2. Strateginiai tikslai	8
3. Slėnio iniciatoriai ir dalyviai	9
4. Slėnio struktūra	13
5. Slėnio vystymas ir lėšų poreikis.....	16
5.1. Slėnio kūrimas.....	16
5.2. Privačios ir viešosios lėšos, vidaus ir užsienio investicijų pritraukimas.....	18
6. Verslo dalyvavimas Slėnio veikloje ir įsipareigojimai	21
7. Slėnio valdymas	24
8. Slėnio veiklos kryptys ir bendradarbiavimas	25
8.1. Veiklos kryptys	25
8.2. Mokslo rezultatų komercinimo ir technologijų perdavimo sistemos kūrimas.....	25
9. Socialinis – ekonominis poveikis, numatytų investicijų pridedamoji vertė, įtaka ūkio konkurencingumui, mokslo pažangai ir darnios visuomenės plėtrai	26
Priedų sąrašas	28

Integruoto mokslo, studijų ir verslo centro (slėnio) „Nemunas“ iniciatoriai

Atsižvelgdami į valstybinių institucijų veiklos svarbą Integruotų mokslo, studijų ir verslo centro (slėnio) kūrimo, plėtros bei funkcionavimo procese, kiek tai susiję su slėnio įsteigimu, veikos koordinavimu, finansavimu ar organizacine Slėnio dalyvių integracija, o ypačingai kiek tai susiję su viešųjų ir privačių investicijų poreikiu ir teikimu šios Slėnio plėtros vizijos įgyvendinimui,

Pažymi, jog Slėnio Iniciatorių įsipareigojimas sukurti Slėnį, tokį ir tokios apimties, kaip tai apibrėžta šioje Slėnio plėtros vizijoje, gali būti tinkamai įgyvendintas tik tada, jei bus užtikrintas viešasis finansavimas, reikalingas šios Slėnio plėtros vizijos įgyvendinimui,

Tokiu atveju, kai viešasis finansavimas bus mažesnės apimties, negu tai numatyta šioje Slėnio plėtros vizijoje, Iniciatorių įsipareigojimas sukurti Slėnį tokį, kaip tai apibrėžta šioje Slėnio plėtros vizijoje, bus mažinamas, o nauji Slėnio Iniciatorių įsipareigojimai aptariami Slėnio plėtros programoje.

Ivadas

Lietuvos Respublikos Vyriausybė 2007 m. kovo 21 d. nutarimu Nr. 321 patvirtino „Integruotų mokslo, studijų ir verslo centrų (slėnių) kūrimo ir plėtros koncepciją“ (Žin., 2007, Nr. 40-1489) (toliau vadinama Koncepcija), kurioje numatė integruotų mokslo, studijų ir verslo centrų (slėnių) plėtros galimybę, leisiančią sukurti Lietuvoje tarptautinio lygio mokslo, studijų ir žinių ekonomikos branduolius, paspartinti žinių visuomenės kūrimą ir sustiprinti ilgalaikius Lietuvos ūkio konkurencingumo pagrindus. Koncepcijoje pripažįstama, kad mokslinių tyrimų ir aukštojo mokslo pajėgumų stiprinimas, jų ryšių bei atitikties su ūkio ir visuomenės reikmėmis skatinimas yra vienas svarbiausių konkurencijos veiksnių.

Pagrindinės žemės, miškų ir maisto ūkio mokslo ir studijų institucijos inicijavo šakinio integruoto mokslo, studijų ir verslo centro – Slėnio „Nemunas“ (toliau – Slėnis „Nemunas“) kūrimą.

Integruotas mokslo, studijų ir verslo centras – Slėnis „Nemunas“ – žemės, miškų ir maisto ūkio mokslinių tyrimų, studijų ir imlaus žinioms verslo potencialas (subjektų visuma), turintis bendrą bei tinklinę infrastruktūrą ir kryptingai prisidedantis prie žemės, miškų ir maisto ūkio plėtros, žinių ekonomikos kūrimo, Lietuvos ūkio konkurencingumo stiprinimo.

Slėnis „Nemunas“ bus vystomas pagal tarpusavyje susijusias ir viena kitą papildančias pagrindines programas:

1. Žemės ūkio Slėnio plėtros programą (remiantis LRV 2007 m. kovo 21 d. nutarimu Nr. 321 „Integruotų mokslo, studijų ir verslo centrų (slėnių) kūrimo ir plėtros koncepcija“ (Žin., 2007, Nr. 40-1489) – pagal šią programą bus formuojama teritoriškai integruota bendro naudojimo Slėnio infrastruktūra Kaune (MTEP¹, žinių ir technologijų perdavimui, mokslinių tyrimų rezultatų komercinimui, naujų įmonių kūrimuisi).

2. Nacionalinę kompleksinę žemės ūkio programą (remiantis Nacionalinės Lisabonos strategijos įgyvendinimo programa, patvirtinta LRV 2005 m. lapkričio 22 d. nutarimu Nr. 1270 (Žin., 2005, Nr. 139-5019) – pagal šią programą bus formuojama tinklinė žemės, miškų ir maisto ūkio MTEP infrastruktūra Slėnio „Nemunas“ veikloje dalyvaujančiose mokslo ir studijų institucijose, vykdomi mokslinių tyrimų ir eksperimentinės plėtros projektai, žmogiškųjų išteklių ugdymas. Šiuo atveju tinklinė MTEP infrastruktūra – būtina MTEP infrastruktūra Babtuose, Dotnuvoje, Baisogaloje bei Girionyse (agroekologijos ir augalų potencialo didinimo, augalų biotechnologijos, agrocheminių tyrimų, miškų sektoriaus, gyvūnų mitybos ir biotechnologijų ir kt. tyrimų centrų infrastruktūros, išsamiau žr. skyrius „4. Slėnio struktūra“ ir „5.1. Slėnio kūrimas“), kurios teritorinė integracija ekonomiškai neefektyvi ir netikslinga, tačiau ši infrastruktūra yra susijusi su kuriama teritoriškai integruota Slėnio infrastruktūra Kaune.

3. Kitos MTEP ir infrastruktūros finansavimo programos, pagal kurias galėtų būti finansuojama Slėnio infrastruktūra bei Slėnio dalyvių vykdomi MTEP projektai.

Šios programos bus tarpusavyje susijusios ir papildys viena kitą, kartu formuodamos efektyviai funkcionuojantį mokslo, studijų ir verslo centrą – Slėnį „Nemunas“.

Slėnio „Nemunas“ sritis: žemės, miškų ir maisto ūkis, apimantis tokias veiklas pagal ekonominės veiklos rūšių klasifikatorių (EVRK):

- 01. Žemės ūkis, medžioklė ir susijusios paslaugos (tarp jų augalininkystė, gyvulininkystė, vandens ūkis, dalis biomasės ruošos).
- 02. Miškininkystė, medienos ruošą ir susijusios paslaugos (tarp jų dalis biomasės ruošos).

¹ Moksliniai tyrimai ir eksperimentinė plėtra

- 15. Maisto produktų ir gėrimų gamyba (žemės ūkio produktų ir pusgaminių perdirbimas į galutinius produktus).

Slėnio „Nemunas“ iniciatoriai – pagrindinės žemės, miškų ir maisto ūkio mokslo ir studijų institucijos, kurių pastarųjų 3 metų gautos bendros pajamos už ūkio subjektų užsakymu atliekamus mokslinių tyrimų ir eksperimentinės plėtros (toliau – MTEP) darbus sudaro 18 proc. visų šalies mokslo ir studijų institucijų gautų lėšų. Pastarųjų 3 metų bendros pajamos, gautos už tarptautinio lygio MTEP darbus, sudaro apie 12 proc. visų šalies mokslo ir studijų institucijų gautų pajamų. Be to, Slėnio steigėjų pastarųjų 3 metų gautos pajamos už ūkio subjektų užsakymu atliekamus ir tarptautinio lygio MTEP darbus sudaro 100 proc. visų žemės ūkio mokslo ir studijų institucijų gautų pajamų už minėtus darbus.

Steigiant slėnį dalyvauja šie verslo subjektai: UAB koncernas „Achemos grupė“, UAB „Arvi“ ir ko, AB „Kauno grūdai“, Lietuvos biokuro gamintojų ir tiekėjų asociacija LITBIOMA, AB „Utenos mėsa“, Lietuvos melioracijos įmonių asociacija, UAB „Vakarų medienos grupė“, Baltijos agroverslo institutas. Prie Slėnio steigimo (be minėtų įmonių) taip pat ketina prisijungti pieno produktų perdirbimo sektoriaus atstovai (AB „Pieno žvaigždės“), UAB „Dotnuvos projektai“, stambieji ūkininkai. Tokiu būdu Slėnyje bus atstovaujamos pagrindinės žemės, miškų ir maisto ūkio sritys.

Slėnyje „Nemunas“ tikimasi sutelkti žemės, miškų ir maisto ūkio mokslinį potencialą, su šia veikla susijusius verslo atstovus, tobulinti mokslo ir studijų sistemą, vystyti su Slėnio plėtros kryptimis susijusius MTEP darbus, kurti ir diegti inovacijas, kurios galėtų duoti didžiausią naudą šalies ekonomikos ir socialinės aplinkos vystymuisi.

Proveržis numatomas šiose srityse – **biomasė ir maistas**. *Perspektyviausios technologijų plėtojimo kryptys:*

- o saugių ir konkurencingų augalų ir gyvūnų auginimo bei laikymo technologijų kūrimas;
- o augalų ir gyvūnų genetika, biotechnologija, selekcija;
- o maisto kokybės ir saugos užtikrinimas, modernių technologijų ir naujų produktų kūrimas.
- o biomasė energetikai ir atsinaujinantys energijos šaltiniai, darni aplinka.

Vadovaudamiesi Lietuvos Respublikos Vyriausybės 2007 m. kovo 21 d. nutarimu Nr. 321 „Dėl Integruotų mokslo, studijų ir verslo centrų (slėnių) kūrimo ir plėtros koncepcijos patvirtinimo“, Lietuvos Respublikos švietimo ir mokslo ministro ir Lietuvos Respublikos ūkio ministro 2007 m. birželio 5 d. įsakymu Nr. ISAK-1118/4-231 patvirtintu Integruotų mokslo, studijų ir verslo centrų (slėnių) plėtros vizijų ir slėnių plėtros programų projektų atrankos ir vertinimo tvarkos aprašu bei kitais susijusiais teisiniais dokumentais, Slėnio „Nemunas“ iniciatoriai parengė Slėnio plėtros viziją, apimančią Slėnio kūrimo poreikio ir naudos, atitikties šalies politikos tikslams, įtakos Lietuvos ūkio konkurencingumui, numatomos Slėnio dalyvių organizacinės integracijos, bendrų mokslinių tyrimų, bendradarbiavimo, privačių Slėnio plėtros partnerių indėlio ir įsipareigojimų apžvalgą, taip pat pateikiama kita susijusi informacija. Parengta Slėnio „Nemunas“ plėtros vizija buvo teigiamai įvertinta Lietuvos ir užsienio ekspertų.

Ši Slėnio plėtros vizija yra pakoreguota, atsižvelgiant į Integruotų mokslo, studijų ir verslo centrų (slėnių) plėtros komisijos aprobuotas LR Švietimo ir mokslo ministerijos rekomendacijas, Lietuvos ir užsienio ekspertų komentarus, pastabas ir pasiūlymus, išryškinant strategines visai Lietuvai siekiamybes, tokias kaip organizacinė Slėnio steigėjų integracija ar mokslo – verslo ryšių suformavimas.

1. Esamos būklės analizė, pagrindinės problemos ir visuomeninis poreikis

Pastaraisiais metais Lietuvos ekonomika sparčiai augo (2004–2006 m. bendrojo vidaus produkto (BVP) metinis pokytis buvo 7,3–7,5 proc.). Lietuvos statistikos departamento duomenimis, pirmąjį 2007 m. pusmetį įvertintas bendrasis vidaus produktas siekė 43 552 mln. Lt to meto kainomis ir, palyginti su 2006 m. pirmuoju pusmečiu, padidėjo 8,1 proc. Antrąjį 2007 m. ketvirtį bendrasis vidaus produktas siekė 23 763 mln. Lt to meto kainomis ir, palyginti su antruoju 2006 m. ketvirčiu, padidėjo 8 proc.

Nepaisant gerų ekonominių rezultatų pastaraisiais metais, ateities prognozės nėra tokios optimistinės. Ilguoju laikotarpiu Lietuvos ūkio plėtrai neigiamą įtaką gali turėti tai, kad Lietuvos gamyba orientuota į žemas ir vidutiniškai žemas technologijas, nesugebama kurti ir diegti inovacijų, kurios yra šiuolaikinio ūkio varomoji jėga.

Nacionalinėje Lisabonos strategijos įgyvendinimo programoje, patvirtintoje Lietuvos Respublikos Vyriausybės 2005 m. lapkričio 22 d. nutarimu Nr. 1270 (Žin., 2005, Nr. 139-5019), pripažįstama, kad „per mažas įmonių aktyvumas investuojant į mokslinius tyrimus, eksperimentinę plėtrą ir inovacijas gali turėti rimtų pasekmių ilgalaikiai Lietuvos ūkio plėtrai ir ekonomikos augimui“. Įvardijamos pagrindinės problemos, dėl kurių susidarė tokia padėtis:

1) verslas retai naudojasi šalies mokslo ir studijų sistemos MTEP rezultatais, nes mokslinių tyrimų kryptys menkai susijusios su verslo plėtra ir poreikiais;

2) mokslo ir studijų sistema vis dar vangiai reaguoja į valstybės ilgalaikės plėtros reikmes, nepakanka aukštos kvalifikacijos specialistų, atitinkančių modernios pramonės ir verslo poreikius;

3) verslas mažai investuoja į MTEP ir nepakankamai skatinamas tai daryti;

4) aukštosios mokyklos ir mokslinių tyrimų įstaigos negeneruoja naujų inovacinių įmonių.

Siekiant kurti ir plėtoti modernų, dinamišką ir konkurencingą ūkį, būtina užtikrinti visapusiškas šalies MTEP ir inovacijų sistemos stiprinimą ir potencialo didinimą. Investicijos į inovacijų kūrimą ir diegimą, mokslo ir verslo bendradarbiavimo stiprinimą, prisidėtų prie žinių ekonomikos plėtros bei tradicinių ūkio šakų konkurencingumo didinimo, aukštesnės pridėtinės vertės produktų gamybos vystymo.

Mokslinį ir gamybinį potencialą turinčios Lietuvos ūkio sritys, kurias būtina plėtoti ir didinti produktyvumą, yra žemės, miškų ir maisto ūkis (įskaitant augalininkystę, gyvulininkystę, bioenergetiką).

Žemės, maisto ūkio ir kaimo plėtros mokslinių tyrimų ir eksperimentinės plėtros 2007–2013 metų programoje, patvirtintoje Lietuvos Respublikos žemės ūkio ministro 2007 m. liepos 10 d. įsakymu Nr. 3D-328 (Žin., 2007, Nr. 83-3403), teigiama, kad „Lietuvos gamtinės sąlygos, infrastruktūra, intelektinis potencialas ir sukaupta patirtis leidžia plėtoti augalininkystę, gyvulininkystę ir gyvulių veislininkystę, sodininkystę ir daržininkystę, žuvininkystę, auginti techninius, bioenergetinius augalus, plėtoti ekologinį ūkininkavimą“. Žemės, miškų ir maisto ūkio konkurencingumo pagrindu turi tapti gebėjimas diegti naujausias technologijas, plėtoti inovacinę veiklą konkurencingiems procesams ir produktams kurti.

Šiuo metu žemės ūkio makroekonominiai rodikliai gerėja – auga bendroji žemės ūkio produkcija, didėja prekybos žemės ūkio ir maisto produktais mastai. 2005 m. žemės ūkyje ir jį aptarnaujančiuose sektoriuose kartu su maisto produktų ir gėrimų pramone sukurta bendroji pridėtinė vertė sudarė 9,0 proc. BVP. Žemės ūkio ir maisto produktų dalis sudarė 12,8 proc. viso eksporto, užsienio prekybos balansas buvo teigiamas ir siekė daugiau kaip 0,5 mlrd. Lt, tačiau yra labai žemas darbo našumas, kuris 2005 m. buvo 4,8 karto mažesnis negu ES 15 šalių vidurkis.

Atskirų su žemės ūkiu susijusių sektorių įtaka Lietuvos ekonomikai yra didelė. Pavyzdžiui, šiuo metu miškai sudaro 7,5 proc. Lietuvos nacionalinio turto vertės. Miškų sektorius sukuria apie 4

proc. Lietuvos bendrojo vidaus produkto, medienos produktų pramonė – 10 proc. Lietuvos pramonės pridėtinės vertės. Miškų sektorius apima 220 tūkst. privačių miškų savininkų ir 52 tūkst. medienos produktų pramonės ir miškininkystės darbuotojų. Tai yra viena sparčiausiai augančių ir teigiamą eksporto ir importo balansą turinčių Lietuvos pramonės šakų.

Kita perspektyvi sritis – *bioenergetika*. Iki šiol biomasė daugiausia buvo naudojama maistui ir pašarams, tačiau pastaruoju metu vis dažniau naudojama ne maisto reikmėms, o bioenergetikai. Tokias tendencijas skatina aplinkosaugininkų pastangos sumažinti šiltnamio efektą sukeliančių dujų emisijas ir klimato kaitą, maisto produktų perteklius ES šalyse. Lietuva įsipareigojo iki 2010 m. 12 proc. bendrosios ir 7 proc. elektros energijos pakeisti atsinaujinančiais energijos ištekliais, kurių 80–90 proc. sudarytų biomasė. 2004 m. Lietuva, vykdydama direktyvos 2003/30/EC dėl skatinimo naudoti biokurą ir kitą atsinaujinantį kurą transporte nuostatas, priėmė Biokuro, biodegalų ir bioalyvų įstatymą (Žin., 2004, Nr. 28-870) ir jo vykdymą reglamentuojančią Biokuro gamybos ir naudojimo skatinimo 2004–2010 metais programą (Žin., 2004, Nr. 133-4786), kur numatė iki 2010 m. 5,75 proc. transporto sunaudojamų degalų pakeisti biodegalais. Šiems įsipareigojimams vykdyti pasirašytas trijų Baltijos šalių memorandumas, kuriuo siekiama koordinuoti ir plėtoti bendras pastangas biokuro ir biodegalų gamybos ir vartojimo srityje. Prognozuojama, kad jau 2008 m. pabaigoje bus instaliuoti 400 tūkst. t/metus biodegalų (bioetanolio ir biodyzelino) gamybos pajėgumai. Prognozuojama, kad iki 2020 m. Lietuvoje bus galima pagaminti iki 750–760 tūkst. t biodegalų.

Maisto pramonė, glaudžiai susijusi su žemės ūkiu, šiuo metu turi pakankamai gerą infrastruktūrą, diegia pažangias gamybos technologijas. Tačiau siekiant garantuoti maisto produktų saugą ir kokybę, svarbu pramonės įmones aprūpinti kokybiška žaliava, kuri labai priklauso nuo technologijų taikymo pirminėje grandyje – ūkininkų ūkiuose ir žemės ūkio įmonėse. Lietuvos maisto ūkio pridėtinė vertė turėtų būti didinama skatinant naujų produktų kūrimą, tolesnį gamybos procesų tobulinimą.

Žemės, miškų ir maisto ūkio srityje MTEP darbus vykdo trys aukštojo mokslo ir studijų institucijos, kurias kasmet baigia apie 1,5 tūkst. absolventų. Tai – Lietuvos žemės ūkio universitetas, Lietuvos veterinarijos akademija, Kauno technologijos universitetas (maisto produktų technologijos). Dar yra 8 mokslo tiriamieji institutai, kuriuose mokslininkai ir tyrėjai atlieka įvairių tematikų mokslinius tyrimus. Šiose įstaigose vykdomi *unikalus nacionalinio ir tarptautinio lygio MTEP darbai, skirti naujoms technologijoms kurti ir diegti žemės, miškų ir maisto ūkyje*. Šios technologijos unikalios tuo, kad yra pritaikytos Lietuvos gamtinėms ir klimato sąlygoms, specifiniams regionų poreikiams.

Lietuva turi gerai išplėtotą žemės, miškų ir maisto ūkio mokslinių tyrimų tinklą, rengiami įvairių krypčių specialistai. Su šiomis MTEP kryptimis susijusiose mokslo ir studijų įstaigose dirba daug kvalifikuotų, profesinę patirtį turinčių mokslininkų ir pedagogų. Tačiau yra nemažai problemų: mokslo ir studijų infrastruktūra dažnai neatitinka šiuolaikinių reikalavimų, nepakankamai finansuojama MTEP veikla, menkas verslo ir mokslo bendradarbiavimas. Todėl atsiranda poreikis telkti turimus išteklius į perspektyviausias žemės, miškų ir maisto ūkio MTEP kryptis ir taip užtikrinti kompleksinį problemų sprendimą, ūkio plėtrai aktualių tyrimų vykdymą. Tuo labiau, kad stambėjant žemės, miškų ir maisto ūkio įmonėms, didėja poreikis taikyti aukštasias technologijas ir inovacijas šiame tradiciniame Lietuvos ūkio sektoriuje.

2. Strateginiai tikslai

Slėnio „Nemunas“ vizija: efektyviai veikiantis žemės, miškų ir maisto ūkio integruotas mokslo, studijų ir verslo centras, vykdamas tarptautinio lygmens MTEP darbus, būtinus nacionalinio ūkio konkurencingumo didinimui ir darniai plėtrai.

Slėnio „Nemunas“ misija: sutelkti žemės, miškų ir maisto ūkio mokslo ir studijų potencialą, žmogiškuosius išteklius ir MTEP infrastruktūrą perspektyviems MTEP darbams vykdyti agrobiotechnologijų, bioenergetikos, miškininkystės, maisto technologijų, saugos ir sveikatingumo srityse, aukštos kvalifikacijos specialistams rengti ir žinioms perduoti į privatų verslą, užtikrinant darnią Lietuvos ūkio plėtrą.

Strateginis tikslas – plėtojant turimą bazę sukurti šakinį integruotą mokslo, studijų ir verslo centrą – Slėnį „Nemunas“ – pagal geriausius užsienio universitetinių tyrimų centrų pavyzdžius:

- turintį infrastruktūrą viešųjų ir privačių tyrimų vykdymui, žinioms imlių sektoriaus įmonių įsikūrimui bei veiklai;
- teikiantį pridėtinę vertę kuriančias, žinioms imlias paslaugas;
- turintį sutartinius nuosavybės ir turto valdymo tarpinstitucinius santykius;
- prisidedantį prie mokslo tiriamosios veiklos ir bendradarbiavimo su agroverslu ir pramone, padedantį vystyti naujoms įmonėms;
- rengiantį tinkamos kvalifikacijos specialistus.

Siekiant šių tikslų ketinama įvykdyti tokius **uždavinius:**

- 1) sukurti integruotą mokslo, studijų ir verslo centrą – Slėnį „Nemunas“, apimančią koncentruotą bendro naudojimo Slėnio ir tinklinę centrų infrastruktūrą;
- 2) sutelkti mokslo ir studijų institucijų mokslinį potencialą į Slėnio kompetencijos centrus, optimizuojant jų tarpusavio sąveiką;
- 3) vykdyti bendrus MTEP darbus numatytomis Slėnio plėtros kryptimis;
- 4) sudaryti palankias sąlygas naujų, žinioms imlių įmonių kūrimuisi Slėnio teritorijoje (iš mokslo ir studijų institucijų padalinių, tyrėjų grupių ar kitais pagrindais), privačioms Lietuvos ir užsienio investicijoms pritraukti.
- 5) plėtoti studijų infrastruktūrą, skirtą aukštos kvalifikacijos žemės, miškų ir maisto ūkio specialistų rengimui.

Slėnio „Nemunas“ **plėtros kryptys (MTEP):**

1. Agrobiotechnologija, bioenergetika ir miškininkystė;
2. Maisto technologijos, sauga ir sveikatingumas.

3. Slėnio iniciatoriai ir dalyviai

Slėnio „Nemunas“ steigėjai (steigėjai – institucijos, savo bazėje kursiančios bendro naudojimo mokslo ir studijų centrus, inicijuojančios MTEP veiklą Slėnio plėtros kryptimis) – pagrindinės Lietuvos žemės, miškų ir maisto ūkio mokslo ir studijų institucijos, mokslo tiriamieji institutai:

1) **Lietuvos žemės ūkio universitetas** (iniciatorius, toliau – LŽŪU) – valstybinė aukštoji mokslo ir studijų institucija, rengianti aukštos kvalifikacijos žemės, miškų ir vandens ūkio specialistus, vykdanči su šiomis sritimis susijusius mokslinius tyrimus. LŽŪU įkurtas ir sėkmingai veikia Žemės ūkio mokslo ir technologijų parkas, kurio paskirtis – kelti bendrą kaimo kultūros lygį, propaguojant mokslo naujoves ir diegiant naujas technologijas, tobulinti žemės, vandens ir miškų ūkio specialistų ir Lietuvos ūkininkų kvalifikaciją. LŽŪU studentų mokymą bei modernių technologijų perdavimą ir adaptavimą Lietuvos sąlygomis vykdo LŽŪU Bandymų stotis bei LŽŪU mokomasis ūkis.

2) **Lietuvos veterinarijos akademija** (iniciatorius, toliau – LVA) – valstybinė aukštoji mokslo ir studijų institucija, rengianti veterinarijos gydytojus, veterinarinės maisto saugos specialistus ir gyvulininkystės technologus, vykdanči tyrimus veterinarinės medicinos ir zootechnikos srityse.

3) **LŽŪU Vandens ūkio institutas** (LŽŪU VŪI) – universitetinis mokslo institutas, kurio misija ir strateginis tikslas yra žemės ūkio sektoriaus vandentvarkos tobulinimas.

4) **LŽŪU Žemės ūkio inžinerijos institutas** (LŽŪU ŽŪII) – universitetinis mokslo institutas, vykdančis žemės ūkio technologijų mechaninio ir cheminio poveikio aplinkai, atsinaujinančių energijos šaltinių ir augalinės produkcijos ir jos atliekų konversijos ne maisto medžiagoms gauti tyrimus.

5) **LVA Gyvulininkystės institutas** (LVA GI) – universitetinis mokslo institutas, pagrindinė biomedicinos mokslų srities zootechnikos krypties mokslo institucija Lietuvoje. Čia atliekami moksliniai tyrimai, susiję su gyvulių veislių gerinimu, selekcijos ir veisimo, reprodukcijos metodų tobulinimu, senųjų veislių genofondo išsaugojimu, gyvūnų mitybos, šėrimo bei pašarų gamybos ir ruošimo problemomis, gyvūnų gerove ir gyvulininkystės poveikiu aplinkai.

6) **LVA Veterinarijos institutas** (LVA VI) – universitetinis mokslo institutas, kurio misija yra vykdyti veterinarinės medicinos biotechnologijos, ekologijos ir maisto saugos krypties mokslinius tyrimus.

7) **Lietuvos sodininkystės ir daržininkystės institutas** (LSDI) – valstybės mokslo institutas, kurio pagrindinės veiklos kryptys yra augalų biologijos ir biotechnologijos pagrindų plėtojimas, sodo ir daržo augalų veislių išvedimas, jų genofondo tyrimas, saugojimas ir turtinimas, augalų agrobiologiniai ir ekologiniai tyrimai, jų dauginimo ir auginimo technologijų kūrimas, vaisių, uogų ir daržovių kokybės tyrimai, jų laikymo ir perdirbimo būdų optimizavimas, biologiškai vertingų produktų kūrimas.

8) **Lietuvos žemdirbystės institutas** (LŽI) – valstybės mokslo institutas, kurio pagrindinės veiklos kryptys yra MTEP darbai dirvotyros, žemdirbystės, agrochemijos, augalininkystės, augalų apsaugos, bitininkystės, augalų genetikos, selekcijos, biotechnologijos, agroekologijos ir kaimo plėtros srityse.

9) **Lietuvos miškų institutas** (LMI) – valstybės mokslo institutas, kurio misija – vykdyti fundamentinius ir taikomuosius miškotyros ir aplinkotyros tyrimus, reikalingus šalies socialinės, ekologinės ir ekonominės plėtros tikslams pasiekti, rengti miškotyros ir aplinkotyros mokslo darbuotojus.

10) **KTU Maisto institutas** (KTU MI) – universitetinis mokslo institutas, kurio pagrindinės mokslinių tyrimų kryptys yra: maisto kokybės ir saugos valdymo bei užtikrinimo sistemų, geros kokybės ir sveiko maisto technologijų moksliniai tyrimai.

11) **KTU Maisto produktų technologijos katedra** – Kauno technologijos universiteto Cheminės technologijos fakulteto katedra, rengianti specialistus maisto pramonei ir viešajam maitinimui, maisto kokybės kontrolės ir tyrimo institucijoms, vykdanți duonos, grūdų ir miltinės konditerijos, mėsos, pieno produktų tyrimus, sunkiųjų metalų analizės maiste, fermentacijos produktų technologijų tyrimus ir kt.

Slėnyje „Nemunas“ bus sutelktas Lietuvos žemės (augalininkystės, gyvulininkystės, bioenergetikos, vandens), miškų ir maisto ūkio mokslinis potencialas. Apibendrinti minėtų mokslo ir studijų institucijų rodikliai pateikiami 1 lentelėje (išsamiau žr. priedus).

1 lentelė. Bendri Slėnio steigėjų – mokslo ir studijų institucijų – rodikliai

Nr.	Rodiklis	Slėnis „Nemunas“	Dalis Lietuvos mastu ²
1.	Studentų skaičius 2006 m.	9 406	~ 8 proc.
2.	Absolventų skaičius 2006 m.	1 476	n. d.
3.	Mokslininkų ir tyrėjų skaičius 2006 m.	1 024	~ 10 proc.
4.	Straipsniai ISI sąrašo žurnaluose, vnt., 2006 m.	279	~ 20 proc.
5.	Straipsniai ISI sąrašo žurnaluose, vnt., 2002–2006 m. iš viso	616	n.d.
6.	Pajamos iš darbų su Lietuvos ūkio subjektais, mln. Lt, 2006 m.	2,55	~ 15 proc.

Slėnio steigėjų (mokslo ir studijų institucijų) pastarųjų 3 metų gautos bendros pajamos už ūkio subjektų užsakymu atliekamus MTEP darbus sudaro 18 proc. visų šalies mokslo ir studijų institucijų gautų lėšų. Pastarųjų 3 metų bendros pajamos, gautos už tarptautinio lygio MTEP darbus sudaro apie 12 proc. visų šalies mokslo ir studijų institucijų gautų pajamų³. Be to, pastarųjų 3 metų gautos pajamos už ūkio subjektų užsakymu atliekamus ir tarptautinio lygio MTEP darbus sudaro 100 proc. visų žemės ūkio mokslo ir studijų institucijų gautų pajamų už minėtus darbus. Todėl Slėnis „Nemunas“ bus didžiausias Lietuvoje taikomojo pobūdžio mokslo, studijų ir verslo centras žemės, miškų ir maisto ūkio srityje.

Slėnio „Nemunas“ steigime dalyvaujantys verslo atstovai:

1) **UAB koncernas „Achemos grupė“**. Koncernas atstovauja šioms įmonėms: AB „Achema“, UAB „Krovinių terminalas“, UAB „Renega“, UAB „Agrochema“, AB „Aušra“, AB „Naujoji rūta“ ir AB „Gliukožė“, UAB „Druslita“ ir UAB „Radnyčėlė“, užsienyje valdomoms įmonėms Litfert (Prancūzija), Iremas GmbH (Vokietija), Agrochema Eesti OU (Estija), SIA Agrochema Latvia (Latvija), Agrobaltic GmbH (Vokietija), Sp.z.o.o. Liteximp Prostki (Lenkija) ir kt. „Achemos grupė“ – 3-ia pagal dydį ir viena intensyviausiai investuojančių Lietuvos įmonių.

Koncerno „Achemos grupė“ pajamos (įskaitant asocijuotas įmones), mln. Lt: 2004 m. – 1 463; 2005 m. – 2 102; 2006 m. – 2 564.

Koncerno „Achemos grupė“ investicijos, mln. Lt: 2004 m. – 213; 2005 m. – 345; 2006 m. – 451.

AB „Achema“ investicijos į mokslinių tyrimų infrastruktūrą 2001–2005 m. laikotarpiu buvo 5,55 mln. Lt. 1996 m. įkurta mokslinė-eksperimentinė laboratorija, kurioje yra per 1,0 mln. Lt vertės įrangos, prietaisų ir kito inventoriaus, skirto moksliniams darbams.

2) **UAB „Arvi“ ir ko.** ARVI įmonių grupė – didžiausia lietuviško kapitalo žemės ūkio ir maisto produktų sektoriaus įmonių grupė Lietuvoje. ARVI įmonės sėkmingai veikia trąšų, pašarų ir cukraus gamybos ir prekybos, kalakutų mėsos gamybos ir perdirbimo, gyvūninės kilmės atliekų perdirbimo, biodyzelino gamybos, krovinių ekspedijavimo, verslo konsultavimo, apgyvendinimo ir maitinimo paslaugų srityse.

² Slėnyje dalyvaujančių mokslo ir studijų rodiklių palyginimas su visos Lietuvos mokslo ir studijų institucijų rodikliais

³ Pateikiami Slėnio steigėjų – mokslo ir studijų institucijų (įskaitant KTU dalį, kuri yra susijusi su Slėnio plėtos kryptimis, maisto technologijomis) – rodikliai, remiantis Švietimo ir mokslo ministerijos duomenimis

ARVI įmonių grupė vienija 22 įmones. ARVI veikla neapsiriboja vien Lietuva: yra įmonės Rumunijoje, Ukrainoje, Rusijoje, Kipre, Kroatijoje ir Serbijoje. Stambiausios ir geriausiai Lietuvoje žinomos „Arvi kalakutai“, „Arvi cukrus“, „Arvi fertis“, „Rietavo veterinarinė sanitarija“, „Marijampolės pašarai“ ir kt. ARVI įmonių apyvarta – 655 mln. Lt (2006 m.), sukurta 2 400 darbo vietų (2007 m.).

3) **AB „Kauno grūdai“**. Šiuo metu AB „Kauno grūdai“ kartu su AB „Vilniaus paukštynas“ ir AB „Kaišiadorių paukštynas“ sudaro vieną iš moderniausių ir ekonomiškai stipriausių susivienijimų – „Kauno grūdų“ įmonių grupę.

Per mėnesį AB „Kauno grūdai“ gali pagaminti apie 15 tūkst. t kombinuotųjų pašarų ir lesalų. Produkcija eksportuojama į Baltarusiją, Lenkiją, Latviją ir Didžiąją Britaniją. 2005 m. AB „Kauno grūdai“ priklausė 42 proc. kvietinių miltų rinkos, 36 proc. kombinuotųjų pašarų rinkos ir 10 proc. ėdalo šunims rinkos Lietuvoje.

AB „Kauno grūdai“ pardavimo pajamos – 168,444 mln. Lt (2005 m.), investicijos – 8,546 mln. Lt (2005 m.).

4) **UAB „Utenos mėsa“**. Tai viena didžiausių mėsos perdirbimo įmonių Lietuvoje. UAB „Utenos mėsa“ atstovauja „Biovela group“, kuri vienija 5 mėsos perdirbimo įmones Lietuvoje („Biovela“, „Utenos mėsa“, „Makvela“, Žiobiškio veislinių kiaulių kompleksas, UAB „Maisto pramonės logistikos grupė“). Įmonė gamina apie šimtą rūšių įvairiausių mėsos gaminių. Apie 40 proc. pagamintos produkcijos išvežama už Lietuvos ribų. Per mėnesį pagaminama 900 t 120-ies pavadinimų mėsos gaminių, išpjaustoma 650 t jautienos, 480 t kiaulienos, pagaminama per 1000 t šviežios mėsos ir pusgaminių. Įmonėje dirba 1500 darbuotojų. Čia įrengta moderni kokybės ir maisto saugos laboratorija. Įmonės specialistai aktyviai bendradarbiauja su mokymo įstaigų, tyrimų centrų specialistais: seminarų, konsultacijų, kursų metu keičiasi patirtimi ir abipusėmis konsultacijomis.

5) **Lietuvos biokuro gamintojų ir tiekėjų asociacija LITBIOMA**. Šiuo metu LITBIOMA vienija 19 narių, iš kurių 15 gamina biokurą. 2005 m. asociacijai priklausančios įmonės pagamino ir patiekė šalies šilumos gamintojams du trečdalius viso Lietuvoje pagaminto ir sunaudoto biokuro – daugiau kaip 1 mln. erdv. m produkcijos. Asociacijos įmonė UAB „Rapsoila“ sėkmingai vykdo biodyzelio gamybą iš vietinių rapsų. 2006 m. vasarį LITBIOMA tapo Europos biomasės asociacijos (AEBIOM) nare.

Viena iš didesnių LITBIOMA įmonių UAB „Bionovus“ biokuro gamybos verslą pradėjo 2005 m. Per pastaruosius dvejus metus buvo sukurti savarankiški biokuro gamybos ir energetinių plantacijų auginimo padaliniai. Į naują įrangą buvo investuota 4,6 mln. Lt. Pagrindinė gaminama produkcija – medienos skiedra ir mišiniai su šiaudais ir durpėmis. MTEP srityje bendrovė bendradarbiauja su Lietuvos ir užsienio mokslo įstaigomis.

6) **UAB „Vakarų medienos grupė“ (VMG)**. Tai yra vertikalčiai integruota medienos plokščių ir baldų gamybos įmonių grupė. VMG valdo įmonių, gaminančių medienos drožlių plokštes (MDP), baldus ir faneros gaminius, kontrolinius akcijų paketus. VMG valdomos įmonės: AB „Klaipėdos mediena“, UAB „Girių bizonas“, UAB „Sakuona“. VMG yra didžiausia medienos drožlių plokštės ir jos produktų gamintoja ir eksportuotoja Baltijos valstybėse. VMG apyvarta 2006 m. sudarė 250,5 mln. Lt. Prognozuojama, kad 2007 m. ji pasieks 391,8 mln. Lt.

7) **Lietuvos melioracijos įmonių asociacija**. Asociacija atstovauja 67 įmonėms, iš kurių 56 yra statybinės, 3 – specializuotos statybinės industrijos, 4 – projektavimo ir 4 kita veikla užsiimančios įmonės. Asociacija yra Lietuvos Respublikos žemės ūkio rūmų ir Lietuvos pramoninkų konfederacijos narė, bendradarbiauja su Lietuvos žemėtvarkos ir hidrotechnikos inžinierių sąjunga, Lietuvos statybininkų asociacija, palaiko ryšius su užsienio šalių giminingomis organizacijomis.

8) **Baltijos agroverslo institutas (BAVI)**. BAVI skatina konkurentabilumą agroversle, kaimo plėtrą, vieningomis pastangomis siekia spręsti ekonomines ir socialines problemas, informuoti

visuomenę. Pasitelkus patyrusius ekspertus, inicijuojamas vietinis ir tarptautinis bendradarbiavimas, skatinamos vidaus ir užsienio investicijos agroversle, kuriamas patrauklus jo įvaizdis. Kadangi BAVI veikla pagrįsta dialogu tarp žemės ūkio, pramonės, mokslo, valdžios institucijų ir visuomenės, atliekami agroverslo tyrimai ir studijos, rengiami ir įgyvendinami investiciniai ir mokymų projektai, teikiami pasiūlymai ekonominės ir socialinės plėtros politikai.

Sukūrus Slėnį „Nemunas“ *ketinama bendradarbiauti ne tik su minėtomis, bet ir su kitomis įmonėmis, smulkaus ir vidutinio verslo atstovais, ūkininkais. Prie Slėnio steigimo (be minėtų įmonių) taip pat ketina prisijungti pieno produktų perdirbimo sektoriaus atstovai (AB „Pieno žvaigždės“), UAB „Dotnuvos projektai“, stambieji ūkininkai. Tokiu būdu Slėnyje bus atstovaujamos pagrindinės žemės, miškų ir maisto ūkio sritys.*

Slėnio „Nemunas“ kūrimo iniciatyvą remia šios asociacijos (pritarimo raštai pridedami):

1. Lietuvos Respublikos žemės ūkio rūmai. Tai – daugiau kaip šimto teritorinių ir šakinių žemdirbių, žemės ūkio produktų perdirbėjų ir kitų pelno nesiekiančių organizacijų, dalyvaujančių ekonominiame ir socialiniame kaimo gyvenime, susivienijimas.

2. Lietuvos pramonininkų konfederacija (LPK). Šiuo metu LPK priklauso 38 šakinės ir 8 regioninės asociacijos, vienijančios daugiau kaip 2700 įvairaus profilio įmonių. Konfederacijai priklauso ne tik dauguma gamybos įmonių, bet ir bankai, prekybos įmonės, užsienio firmų atstovybės, mokslo tiriamieji institutai, mokymo įstaigos. LPK narių veikla apima visas pagrindines pramonės šakas – beveik visos Lietuvoje pagamintos prekės yra jų produkcija.

3. Lietuvos prekybos, pramonės ir amatų rūmų asociacija. Tai yra savanoriška, Prekybos, pramonės ir amatų rūmus vienijanti, Rūmų interesams atstovaujanti organizacija. Pagrindinės funkcijos: skatinti užsienio prekybą, remti smulkų ir vidutinį verslą, teikti informaciją apie užsienio kompanijų verslo pasiūlymus, ieškoti užsienio partnerių ir t. t.

4. Lietuvos veterinarijos gydytojų asociacija. 2003 m. pabaigoje asociacijai priklausė 1140 narių. Jos tikslas – vienyti veterinarijos gydytojus, remti veterinarijos mokslą, švietimą ir praktiką, informuoti visuomenę apie veterinarinės medicinos pasiekimus, ginti asociacijos narių profesinius, socialinius, ekonominius ir akademinus interesus. Vienas iš pagrindinių asociacijos uždavinių – visapusiškai remti veterinarijos mokslą, švietimą ir praktiką, siekti gerinti gyvūnų sveikatingumą ir užtikrinti tinkamą jų laikymą; rūpintis veterinarijos gydytojų kvalifikacijos tobulinimu.

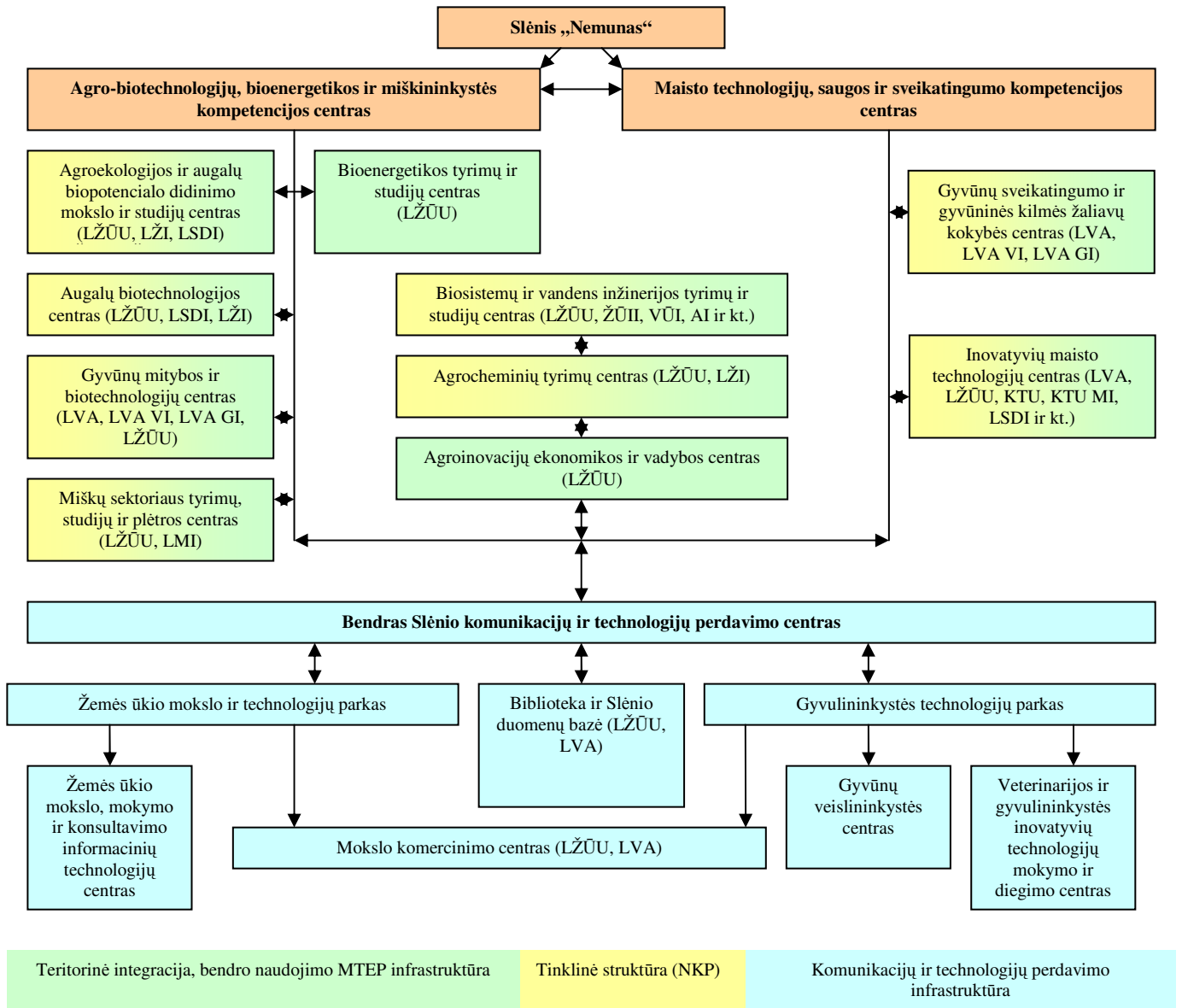
5. Kitos Lietuvos asociacijos – Lietuvos zootechnikų sąjunga, Lietuvos žemės ūkio bendrovių asociacija.

Slėnio „Nemunas“ kūrimą taip pat remia Ateities augalų, Biomasės ir biokuro gamybos ir naudojimo, Gyvūnų sveikatingumo ir gerovės, Maisto ūkio, Miškų sektoriaus nacionalinės technologijų platformos, „Nacionalinis maisto ūkio klasteris“. Ateityje numatoma glaudžiai vystyti bendradarbiavimą su minėtomis technologijų platformomis, maisto ūkio klasteriu bei jų veikloje dalyvaujančiomis institucijomis.

Slėnio „Nemunas“ kūrime dalyvauja stambiausi su žemės, miškų ir maisto ūkiu susiję Lietuvos verslo subjektai, verslo asociacijos bei su Slėnio veiklos sritimis susijusios technologijų platformos, klasteriai. Tai užtikrins visavertį verslo interesų atstovavimą Slėnio veikloje.

4.Slėnio struktūra

Įgyvendinus numatytą bendrą partnerių veiklą, būtų sukurtas Slėnis „Nemunas“ su teritoriškai integruota bendro naudojimo infrastruktūra (tinkama vykdyti daugumą Slėnio plėtros kryptių) ir tinkline kompetencijos centrų infrastruktūra (orientuota į specifines pramonės šakas ir mokslo kryptis). Slėnio schema pateikiama 1 pav.



1 pav. Slėnio „Nemunas“ struktūra

Atskirų centrų aprašymas pateikiamas 1 priede.

Nauja Slėnio infrastruktūra ir įranga būtų atvira verslo ir viešiesiems subjektams pariteto principu pagal atskirą susitarimą. Suformavus Slėnį, ketinama sudaryti atskiras kasmetines darbų programas, kuriose bus tiksliai identifikuota, kokius darbus ketinama atlikti, kokia infrastruktūra bei žmonių ištekliai bus naudojami ir pan. susiję klausimai. Tokiu būdu bus užtikrinamas lygiateisis ir efektyvus sukurtos infrastruktūros bei žinių panaudojimas tarp įmonių ir viešųjų Slėnio subjektų.

Taip pat numatoma sudaryti tarpinstitucines sutartis, kuriose bus numatytos lengvatinės mokslo institucijų naudojimosi MTEP infrastruktūra sąlygos bei MTEP veiklos planai, suderinti su

ūkio subjektų vykdoma MTEP veikla. Slėnio infrastruktūra taip pat bus naudojama LŽŪU, LVA ir KTU studijų procese.

Slėnyje taip pat bus sukurta reikiama infrastruktūra technologijų perdavimui, naujų įmonių (angl. k. „spin off“) kūrimuisi, glaudesniai mokslų ir verslo ryšio formavimui, verslo įmonių MTEP padalinių kūrimuisi, pramonės absorbcinių gebėjimų taikyti mokslų žinias ir technologijas didinimui.

Remiantis Studijų kokybės vertinimo centro (SKVC) ekspertų grupės išvadomis „Fizinių, biomedicinos ir technologijos mokslų aukščiausio lygio centrų atranka“, **į Slėnio branduolį bus integruotos tokios SKVC pripažintos ir labai gerai įvertintos mokslininkų grupės:**

a) Maisto technologijų, saugos ir sveikatingumo:

- o Pagrindinių 5 mokslininkų suminis h-indeksas: 24 Σ hi5 (R. Venskutonis, S. Petkevičius, D. Leskauskaitė, P. Viškelis, I. Jasutienė);
- o 68 mokslininkai;
- o 26 straipsniai daug cituojamuose žurnaluose;
- o 19 daug cituojamų publikacijų;
- o 22 veislės;
- o 7 mln. Lt projektų;
- o Ryšiai su pramone – UAB „Malsena“, AB „Kraft Foods Lietuva“, „Kemira Grow How“, AB „Danisco Sugar“, UAB „Herbitum Balticum“, UAB „Baltic Master“, UAB „Švenčionių vaistažolės“, UAB „Kosmevita“, AB „Achema“; verslo generavimas - UAB „Hortiled“, UAB „Ruvera“, UAB „Aconitum“.

b) Agrobiotechnologijų, bioenergetikos ir miškininkystės:

- o Pagrindinių 5 mokslininkų suminis h-indeksas: 6 Σ hi5 (P. Janulis, A. Sliesaravičius. V. Stanys, Č. Bobinas. I. Brazauskienė);
- o 64 mokslininkai;
- o 30 straipsnių daug cituojamuose žurnaluose;
- o 4 daug cituojamos publikacijos;
- o 26 veislės;
- o 19 mln. Lt projektų
- o Ryšiai su pramone - AB „Achema“, UAB „Mestila“, „Kesko Agro Lietuva“, UAB „Agrokoncernas“, UAB „Litagros chemija“, UAB „Dotnuvos projektai“, UAB „Arvi“ ir Ko, UAB „Linas ir viza“, AB „Klaipėdos energija“, „Herbitum Balticum“, „Kosmevita“.

c) Fitotechnologijų:

- o Pagrindinių 5 mokslininkų suminis h-indeksas: 11 Σ hi5 (Z. Dabkevičius, I. Pašakinskienė. B. Jankauskas, I. Brazauskienė, V. Ruzgas);
- o 30 mokslininkų;
- o 4 straipsniai daug cituojamuose žurnaluose;
- o 1 daug cituojama publikacija;
- o 16 veislių;
- o 4 mln. Lt projektų;

- o Ryšiai su pramone - AB „Achema“, UAB „Litagros chemija“, UAB „Agrokonzernas“, AB „Malsena“, UAB „Dotnuvos projektai“.

d) Augalų biotechnologijos:

- o Pagrindinių 5 mokslininkų suminis h-indeksas: 5 Σ hi5 (V. Stanys, R. Rugienius, A. Ražanskienė, V. Ruzgas, G. Brazauskas);
- o 19 mokslininkų;
- o 14 straipsnių daug cituojamuose žurnaluose;
- o 12 daug cituojamų publikacijų;
- o 16 veislių;
- o 5 mln. Lt projektų.

Šios mokslininkų grupės suformuos du pagrindinius Slėnio „Nemunas“ kompetencijos centrus, apjungiant esamą ir kuriamą MTEP infrastruktūrą, kitus mokslinius kolektyvus, bendrą MTEP projektų vykdymui. Pagal 1 pav. pateiktą schemą, tai:

- 1) Agrobiotechnologijų, bioenergetikos ir miškininkystės kompetencijos centras;**
- 2) Maisto technologijų, saugos ir sveikatingumo kompetencijos centras.**

Kompetencijos centras (angl. „center of competence“) – mokslinių tyrimų centras, vienijantis mokslininkus ir vykdamas aukšto lygio fundamentinius ir taikomuosius mokslinius tyrimus, skirtus žemės, miškų ir maisto ūkio Lietuvoje poreikiams tenkinti. Maisto technologijų, saugos ir sveikatingumo centro veikla būtų skirta MTEP darbams augalinės ir gyvūninės kilmės žaliavų kokybės, gyvūnų sveikatingumo, maisto technologijų ir pan. srityse. Agrobiotechnologijų, bioenergetikos ir miškininkystės centras vykdytų žemės ūkio genomikos, proteomikos ir biotechnologinius, biosistemų ir kt. tyrimus. Šios prioritetingos kryptys yra susijusios ir viena kitą papildo. Taip pat yra minimos strateginiuose šalies dokumentuose kaip sritys, kur Lietuvos mokslininkai turi potencialą, kurį būtų galima efektyviau išnaudoti. Šios kryptys atitinka Studijų kokybės vertinimo centro numatytas kryptis, kuriose yra „santykinai didelės kritinės masės centrai“.

5. Slėnio vystymas ir lėšų poreikis

5.1. Slėnio kūrimas

Integruotas mokslo, studijų ir verslo centras – Slėnis „Nemunas“ – bus vystomas pagal susijusias žemės ūkio Slėnio plėtos programą ir Nacionalinę kompleksinę žemės ūkio programą, kurios bus įgyvendinamos lygiagrečiai.

1. Žemės ūkio Slėnio plėtos programa – pagal šią programą bus formuojama teritoriškai integruota bendro naudojimo Slėnio infrastruktūra Kaune (MTEP, žinių ir technologijų perdavimui, mokslinių tyrimų rezultatų komercinimui, naujų įmonių kūrimuisi). Pagrindinės šios programos veiklos:

1.1. Teritoriškai integruotos bendro naudojimo Slėnio infrastruktūros bei mokslo pasiekimų ir rezultatų komercinimo, verslo paramos sistemos sukūrimas. Bendros Slėnio infrastruktūros poreikis buvo nustatytas apklausus stambiausius sektoriaus verslo subjektus ir išsiaiškinus jos poreikį mokslo institucijose. Su stambiausiais verslo subjektais sudarytos bendradarbiavimo sutartys, kurios užtikrins tiek bendros Slėnio MTEP infrastruktūros naudojimą šakos reikmėms, tiek jos išlaikymą ir tolesnį plėtojimą.

Koncentruoto mokslinio potencialo ir glaudaus mokslo ir verslo bendradarbiavimo dėka tikimasi pradėti komercinti MTEP darbus, kurių rezultatai galės būti diegiami praktikoje. Slėnio veikloje dalyvaujančios mokslininkų grupės bus skatinamos patentuoti mokslinius išradimus, bus sudaromos palankios sąlygos naujų įmonių (angl. „spin off“) steigimuisi. *Todėl Slėnio branduolyje kuriamas bendras Žemės ūkio komunikacijų ir technologijų perdavimo centras, kurio sudėtinės dalys yra:*

o mokslo komercinimo, integracijos ir komunikavimo centras su verslo inkubatoriumi;

o slėnio mokslinė biblioteka su duomenų baze, duomenų saugykla bei informacinių sistemų centras;

o gyvulininkystės technologijų parkas (apimantis Gyvūnų veislininkystės centrą bei Veterinarijos ir gyvulininkystės inovatyvių technologijų mokymo ir diegimo centrą).

Jų funkcijos: verslo inkubatoriaus paslaugų, viešųjų paslaugų (įskaitant inovacijų ir technologijų plėtos projektų idėjų identifikavimą, su pramoninės nuosavybės teisių ir inovacijų apsauga susijusią veiklą ir kt.) teikimas, mokymo, verslumo ugdymo programų įgyvendinimas, verslo situacijos analizė, informavimas ir viešinimas. Šios infrastruktūros kūrimą prašoma finansuoti iš atitinkamų Žemės ūkio, Švietimo ir mokslo bei Ūkio ministerijos finansavimo programų. Preliminari apimtis – 67 mln. Lt.

Taip pat kuriami bendro naudojimo MTEP studijų ir mokslo centrai (LŽŪU, LVA ir KTU teritorijose): Bioenergetikos; Žemės ūkio inovacijų ekonomikos ir vadybos, Biosistemų ir vandens inžinerijos, Gyvūnų mitybos ir biotechnologijų, Gyvūnų sveikatingumo ir gyvūninės kilmės žaliavų kokybės, Agroekologijos ir augalų biopotencialo didinimo, Miškų sektoriaus tyrimų, studijų ir plėtos, Augalų biotechnologijos, Agrocheminių tyrimų, Inovatyvių maisto technologijų (pastaba: dalis šių centrų turės nuotolinius padalinius, žr. 2.1 punktą). Lėšų poreikis – 187,7 mln. Lt.

Nacionalinio lygmens infrastruktūros specifikacijoms nustatyti būtų rengiama studija, kurios pagrindinis tikslas – užsienyje funkcionuojančių centrų infrastruktūros ir veiklos analizė, skirta geriausiai užsienio šalių patirčiai pritaikyti kuriant centrus Lietuvoje.

1.2. Slėnio dalyvių veiklos integracija ir optimizavimas. Kaip pirmoji Slėnio integracijos veikla, jau nuo kitų mokslo metų būtų numatoma mažinti universitetų mokslininkų dėstymo krūvius, didinant juos institutų mokslininkams. Tokiu būdu būtų didinamos universitetuose

vykdomos MTEP veiklos apimtys, skatinamas mokslo ir studijų ryšys. Taip pat ketinama plėtoti bendrus MTEP projektus, skatinti bendradarbiavimą ir integraciją per bendrus mokslinius darbus.

Šiuo metu yra pradėtas LVA ir LVA VI susiliejiimo ir teritorinės integracijos projektas. Įgyvendinus numatytus darbus, LVA VI taps LVA kamieniniu padaliniu.

Švietimo ir mokslo ministerijai bei Lietuvos Respublikos Vyriausybei nusprendus ir inicijavus, būtų vykdoma tokia Slėnio dalyvių integracija:

1. LŽI ir LSDI pirmajame Slėnio plėtros etape numato sukurti Agrobiologijos institutą, kuris specializuosis augalų genomikos, biotechnologijų, augalų selekcijos, augalų patologijos, augalų mitybos, dirvos biologijos ir kt. tyrimuose. Agrobiotechnologijos institutas turės teritoriškai integruotą infrastruktūrą Kaune ir nutolusią tinklinę infrastruktūrą Dotnuvoje ir Babtuose.

2. LŽŪU Vandens ūkio institutas, LŽŪU Žemės ūkio inžinerijos institutas transformuojami į Universiteto institutus. Sukūrus reikiamą infrastruktūrą institutai bus integruoti reorganizuojant, LŽŪU Vandens ūkio ir žemėtvarkos fakultetą bei LŽŪU Žemės ūkio inžinerijos fakultetą. Šie institutai bus perkelti į LŽŪU teritoriją, t.y. pilnai teritoriškai integruoti.

3. LVA Gyvulininkystės institutas bus integruojamas į LVA kaip kamieninis padalinys, sukuriant teritoriškai integruotą infrastruktūrą ir paliekant dalį nuotolinės infrastruktūros Baisogaloje (bus sukurtas nuotolinis LVA padalinys).

4. Lietuvos miškų institutas integruojamas į LŽŪU. Sukūrus reikiamą infrastruktūrą, institutas bus integruotas reorganizuojant LŽŪU Miškų fakultetą, sukuriant teritoriškai integruotą infrastruktūrą ir paliekant dalį nuotolinės infrastruktūros Girionyse (bus sukurtas nuotolinis LŽŪU padalinys).

5. KTU Maisto institutas bus pilnai integruotas į KTU Cheminės technologijos fakultetą (kuriame yra Maisto produktų technologijos katedra) (turės teritoriškai integruotą infrastruktūrą).

2. Nacionalinė kompleksinė žemės ūkio programa – pagal šią programą bus formuojama tinklinė žemės, miškų ir maisto ūkio MTEP infrastruktūra Slėnio „Nemunas“ veikloje dalyvaujančiose mokslo ir studijų institucijose, vykdomi mokslinių tyrimų ir eksperimentinės plėtros projektai, žmogiškųjų išteklių ugdymas. Pagrindinės šios programos veiklos:

2.1. Tinklinės arba teritoriškai neintegruotos MTEP infrastruktūros, skirtos ūkio poreikiams tenkinti ir užtikrinti šakinės grandinės pilnos imties MTEP veiklai įgyvendinimą, sukūrimas. Lietuvos žemės, miškų ir maisto ūkio mokslo sektoriuje yra susidariusi palanki situacija, kuomet, paskelbus nepriklausomybę, buvo išsaugota unikali infrastruktūra, skirta žemės ūkio MTEP veiklai vykdyti: pomologiniai sodai, retų augalų ir gyvūnų kolekcijos, fitotroniniai kompleksai, laboratorijos, eksperimentinės bazės kompleksai. Šią infrastruktūrą perkelti į miesto teritoriją netikslinga, tai neturi ekonominės prasmės. Kadangi tyrimų rezultatai turi būti paremti bandymais, eksperimentine plėtra, ši infrastruktūra yra būtina ir ją reikia toliau plėtoti.

Šiuo atveju tinklinė MTEP infrastruktūra – būtina MTEP infrastruktūra Babtuose, Dotnuvoje, Baisogaloje bei Girionyse (LSDI, LŽI, LVA GI, LMI), kurios teritorinė integracija ekonomiškai neefektyvi ir netikslinga, tačiau ši infrastruktūra yra susijusi su kuriamą teritoriškai integruota Slėnio infrastruktūra Kaune.

Būtų kuriami tokie tinkliniai MTEP centrai: Agroekologijos ir augalų biopotencialo didinimo mokslo ir studijų centras, Augalų biotechnologijos centras, Agrocheminių tyrimų centras. Taip pat bus nuotolinis LŽŪU padalinys Girionyse (Miškų sektoriaus tyrimų ir plėtros centras), nuotolinis LVA padalinys Baisogaloje (Gyvūnų mitybos ir biotechnologijų centras), nuotolinis Inovatyvių maisto technologijų centro padalinys Babtuose. Lėšų poreikis šios infrastruktūros kūrimui – 112,12 mln. Lt.

2.2. MTEP veiklų finansavimo programų sukūrimas. Nacionalinio lygmens infrastruktūros sukūrimas, institucijų veiklos sutelkimas ir verslo sektoriaus aktyvus dalyvavimas Slėnio veikloje užtikrins MTEP veiklos apimčių didėjimą. Dalis šios veiklos bus finansuojama iš verslo subjektų užsakymų, dalis – iš dalyvavimo tarptautiniuose projektuose, dalis – iš Lietuvos mokslo tarybos vykdomų nacionalinių mokslo programų „Lietuvos ekosistemos: klimato kaita ir žmogaus poveikis“, „Darni energetika“. Tačiau toks finansavimas bus nepakankamas Slėnio veiklos efektyvumui užtikrinti. Slėnio steigėjai siektų parengti dvi programas ar grantų schemą, kurie konkurso būdu finansuotų mokslinius tyrimus šiame sektoriuje tokiomis kryptimis: a) agrobiotechnologijos, bioenergetika ir miškininkystė; b) maisto technologijos, sauga ir sveikatingumas. Preliminari tokios programos apimtis 165,68 mln. Lt (33,136 mln. Lt per metus), pagal kryptis: agrobiotechnologijos, bioenergetika ir miškininkystė – 88,68 mln. Lt; Maisto technologijos, sauga ir sveikatingumas – 65,12 mln. Lt (Europos socialinio fondo lėšos).

2.3. Studijų infrastruktūros ir programų plėtojimas, prieigos prie duomenų bazių. Mokslo ir studijų ryšiui stiprinti bus sukurta nauja studijų programa (bioenergetika) ir tobulinamos jau esamos (vienas pagrindinių požymių – studentų praktikų verslo įmonėse – Slėnio steigėjose – organizavimas). Finansavimo poreikis studijų infrastruktūrai – 30 mln. Lt, finansavimo poreikis studijų programoms kurti, naujoms mokymosi formoms diegti – 33,78 mln. Lt.

Labai svarbus visaverčių Slėnio duomenų bazių sukūrimas ir prieigų prie užsieninių aukštai kvalifikuojamų duomenų bazių įgijimas. Taip pat būtinas nuolatinis prieigų prie duomenų bazių palaikymo finansavimas. Finansavimo poreikis – 15 mln. Lt.

Įgyvendinant ES bendrąją žemės ūkio ir kaimo plėtros politiką, šalies žemės ūkyje ir jo infrastruktūroje vyksta esminiai struktūriniai pokyčiai, technologijų modernizavimas, naujų ekonominių veiklų (ypač bioenergetikos) įsisavinimas. Tai inovacinio pobūdžio procesai, kurių sėkmei užtikrinti reikalingi ne tik MTEP, bet ir kompetentingi universitetinio lygmens visų pakopų specialistai. Pagal ūkio raidos tendencijas šių specialistų poreikis išliks.

Sukūrus integruotą žemės, miškų ir maisto ūkio mokslo, studijų ir verslo centrą – Slėnį „Nemunas“, ketinama aktyviai dalyvauti tarptautinėje veikloje – keičiantis žiniomis, perimant kitų šalių geriausias patirtis, įgytas žinias pritaikant Slėnio veiklai gerinti. Tokiu būdu siekiama užtikrinti nuolatinį Slėnio veiklos tobulinimą, atitikimą sparčiai kintančioms aplinkos sąlygoms. Taip pat planuojama stoti į Tarptautinę mokslo parkų asociaciją.

5.2. Privačios ir viešosios lėšos, vidaus ir užsienio investicijų pritraukimas

Slėnio „Nemunas“ finansavimas susidės iš kelių šaltinių:

- o *Viešosios investicijos, ES struktūrinių fondų finansinė parama* (2007–2013 m. periodas) pagal LR Švietimo ir mokslo ministerijos, LR Ūkio ministerijos, LR Žemės ūkio ministerijos bei kitų institucijų finansinės paramos 2007–2013 m. taisyklės.

- o *Privačių Slėnio plėtros partnerių indėlis ir įsipareigojimai.* Slėnio įmonės – steigėjai – pagal bendradarbiavimo sutartis numato glaudžiai bendradarbiauti kuriant Slėnį, vykdant Slėnio plėtros krypties mokslinius tyrimus, rengiant aukštos kvalifikacijos specialistus (praktikos įmonėse ir pan.). Bendrai veiklai vykdyti numatoma sudaryti kasmetinę darbų programą, kuriai įmonė skirs numatytą lėšų sumą. Bendradarbiavimo sutartys su šalių įsipareigojimais pateikiamos prieduose. Privatūs ūkio subjektai taip pat ketina prisidėti prie Slėnio turto. Vykdomų MTEP darbų pagrindu ateityje įmonės ketina įgyvendinti bandomuosius projektus. Privačių Slėnio partnerių įsipareigojimai aptariami kitose Vizijos dalyse.

Užsienio investicijų pritraukimas. Steigiant Slėnį dalyvauja ne tik Lietuvos, bet ir užsienio įmonės – Agrochema Eesti OU (Estija), SIA Agrochema Latvia (Latvija), Agrobaltic GmbH (Vokietija), Sp.z.o.o. Liteximp Prostki (Lenkija), kurias atstovauja UAB koncernas „Achemos

grupė“. Šiuo metu būsimų darbų poreikis ir bendradarbiavimo intensyvumas nėra visiškai nustatytas. Tai priklausys nuo Slėnio išvystymo, sutelkto mokslinio potencialo ir partnerių susitarimo Slėnio programos įgyvendinimo metu. Lietuvos kapitalo įmonių, veikiančių užsienyje, dalyvavimas Slėnio veikloje būtų pirmas žingsnis, pritraukiant užsienio investicijas.

Ketinama bendradarbiauti su užsienio mokslo ir studijų institucijomis, mokslo ir technologijų parkais, vykdant bendrus MTEP projektus, kuriant ir tobulinant technologijas, inovatyvius produktus. Tai padėtų supažindinti potencialius užsienio investuotojus su Slėnio „Nemunas“ galimybėmis ir pritraukti privačias užsienio investicijas.

o *Kitos lėšos*. Tai: Slėnio veikloje dalyvaujančių mokslo ir studijų institucijų lėšos, gautos iš veiklos, vykdomų užsakomųjų MTEP darbų, tarptautinių MTEP programų vykdymo ir kt.; Žemės, maisto ūkio ir kaimo plėtros mokslinių tyrimų ir eksperimentinės plėtros 2007–2013 metų programa, patvirtinta Lietuvos Respublikos žemės ūkio ministro 2007 m. liepos 10 d. įsakymu Nr. 3D-328 (Žin., 2007, Nr. 83-3403).

Preliminarus lėšų poreikis pateikiamas 2 lentelėje.

2 lentelė. Lėšų poreikis Slėnio infrastruktūrai kurti

Institucija	Slėnio struktūrinis padalinys (pavadinimas)	Lėšų poreikis, mln. Lt
Bendro naudojimo Slėnio infrastruktūra		
LŽŪU bendro naudojimo	Žemės ūkio komunikavimo ir technologijų perdavimo centras (greta esamo MTP, universalios paskirties maniežo, naudojamo technologiniams laimėjimams eksponuoti, technologijoms perduoti ir tęstiniam mokymui)	30,0 (60 proc. UKMIN)
LŽŪU, LVA bendro naudojimo	Slėnio mokslinė biblioteka su slėnio duomenų baze, duomenų saugykla bei informacinių sistemų centru	22,0
LVA bendro naudojimo	Gyvulininkystės technologijų parkas, gyvūnų veislininkystės centras bei veterinarijos ir gyvulininkystės inovatyvių technologijų mokymo ir diegimo centras	15 (60 proc. UKMIN, ŽŪM)
Teritoriškai integruota bendro naudojimo Slėnio MTEP infrastruktūra		
LŽŪU	Slėnio laboratorijų pastatas (Bioenergetikos, Biosistemų ir vandens inžinerijos, Agroekologijos ir augalų biopotencialo didinimo centrų laboratorijoms įkurti)	14,0
LŽŪU	Bioenergetikos tyrimų ir studijų centras	16,0
LŽŪU, LŽŪU ŽŪII, LŽŪU VŪI	Biosistemų ir vandens inžinerijos tyrimų ir studijų centras	46,2
LŽŪU	Agroinovacijų ekonomikos ir vadybos centras	5,0
LŽŪU	Agroekologijos ir augalų biopotencialo didinimo mokslo ir studijų centras	24,5
LŽŪU	Miškų sektoriaus tyrimų, studijų ir plėtros centras	16,0
LVA	Gyvūnų mitybos ir biotechnologijų centras	26,0
LVA	Gyvūnų sveikatingumo ir gyvūninės kilmės žaliavų kokybės centras	26,0
LVA, LVA VI	Gyvūnų selekcijos, genomikos ir bioinformatikos centras	14 (33 proc. – VIP)
KTU, KTU MI, LSDI	Inovatyvių maisto technologijų centras	33,1
Tinklinė Slėnio MTEP infrastruktūra		
LSDI, LŽI	Agroekologijos ir augalų biopotencialo didinimo mokslo ir studijų centras	37,5
LSDI, LŽI	Augalų biotechnologijos centras	28,72
LŽI	Agrocheminių tyrimų centras	13
LŽŪU, LMI	Nuotolinis LŽŪU padalinys: miškų sektoriaus tyrimų ir plėtros centras	17,3
LVA, LVA GI	Nuotolinis LVA padalinys: gyvūnų mitybos ir biotechnologijų centras	15,6
Kitos Slėnio plėtros priemonės		
LŽŪU	Studijų infrastruktūros modernizavimas	26
LVA	Studijų infrastruktūros modernizavimas	4
Iš viso:		429,92

Iš viso Slėnio „Nemunas“ infrastruktūrai sukurti ir reikiamai įrangai atnaujinti bei išplėsti reikia 429,92 mln. Lt. Be lėšų Slėnio infrastruktūrai sukurti dar reikalingos papildomos investicijos

studijų programoms atnaujinti ir tobulinti (33,78 mln. Lt, ESF⁴ lėšos), viešajai MTEP veiklai vykdyti (165,68 mln. Lt, ESF lėšos), prieigoms prie duomenų bazių (15 mln. Lt, ESF lėšos).

3 lentelė. Lėšų poreikio Slėniui „Nemunas“ pasiskirstymas

Nacionalinė programa	Priemonė	Reikiama lėšų suma, mln. Lt
Žemės ūkio Slėnio plėtros prorgama / ERPF ⁵	Bendro naudojimo, MTEP infrastruktūros sukūrimas.	200,5
NKP / ERPF	MTEP centrų infrastruktūros atnaujinimas ir sukūrimas, įrangos įsigijimas	172,42
NKP / ESF	MTEP centrų mokslinių tyrimų ir eksperimentinės plėtros projektai	165,68
NKP / ERPF	Studijų infrastruktūros plėtra	30
NKP / ESF	Studijų programų tobulinimas	33,78
NKP / ESF	Prieigų prie duomenų bazių palaikymas	15
ŽŪMTP UKMIN / ERPF	Mokslo ir technologijų parkas, verslo inkubatorius, technologijų kūrimas ir perdavimas	27
Iš viso:		644,38

NKP – Nacionalinė kompleksinė žemės ūkio programa

UKMIN – Ūkio ministerijos Inovacijų ir konkurencingumo programa

ŽŪMTP - Žemės, maisto ūkio ir kaimo plėtros mokslinių tyrimų ir eksperimentinės plėtros 2007–2013 metų programa

Šios investicijos (tiek į infrastruktūrą, tiek MTEP projektams) yra susijusios su pagrindinėmis Slėnio plėtros ir proveržio kryptimis - agro-biotechnologijos, bioenergetika ir miškininkystė bei maisto technologijos, sauga ir sveikatingumas.

Slėnio plėtros etapai. Kadangi pirmiausia būtina sukurti Slėnio traukos centrą (branduolį), Slėnio formavimas susidės iš dviejų etapų:

o *I etapas – Slėnio branduolio formavimas ir pradinių MTEP projektų įgyvendinimas (2009 – 2011 m.).* Šio etapo metu bus suformuota pagrindinė Slėnio bendroji ir MTEP infrastruktūra (nauja, moderni mokslo ir technologijų infrastruktūra, sukoncentruota vienoje vietoje ir užtikrinanti atvirą prieigą prie mokslinių tyrimų įrangos visiems mokslo ir verslo subjektams), reikalinga numatytų prioritetinių MTEP kryptų vykdymui. Bus kuriamas komunikavimo ir mokslo komercinimo centras su verslo inkubatoriumi, slėnio mokslinė biblioteka su duomenų baze, duomenų saugykla bei informacinių sistemų centru, gyvulininkystės technologijų parkas, gyvūnų veislininkystės centras bei veterinarijos ir gyvulininkystės inovatyvių technologijų mokymo centras bei numatyta MTEP infrastruktūra:

- o Investicijos bendro naudojimo infrastruktūros technologijų perdavimui, komercializavimui ir verslo inkubavimui, MTEP infrastruktūros sukūrimui – 252 mln. Lt (ERPF; iš jų: Švietimo ir mokslo ministerija – 225 mln., Ūkio bei Žemės ūkio ministerijos – 27 mln. Lt);
- o Vykdomi pradiniai MTEP projektai – 82,84 mln. Lt (ESF).

Iš viso I etapo įgyvendinimui – 334,84 mln. Lt (2009 – 2011 m.).

o *II etapas – Slėnio branduolio papildymas, studijų išplėtimas ir integravimas, tolimesnis MTEP projektų įgyvendinimas (2011 – 2013 m.).* Šio etapo metu bus papildyta sukurta Slėnio branduolio infrastruktūra, plėtojama mokslininkų grupių ir studijų integracija, tęsiami bei pradkami nauji MTEP projektai:

- o Slėnio infrastruktūros papildymas – 177,9 mln. Lt (ERPF, Švietimo ir mokslo ministerija);
- o Kitos Slėnio plėtros priemonės (duomenų prieigos ir pan.) – 48,78 mln. Lt (ESF);
- o MTEP projektai – 82,84 mln. Lt (ESF).

Iš viso lėšų poreikis II etapui įgyvendinti – 309,22 mln. Lt (2011 – 2013 m.).

³ Europos socialinis fondas

⁵ Europos regioninės plėtros fondas

6. Verslo dalyvavimas Slėnio veikloje ir įsipareigojimai

Vienas iš Slėnio veiklos tikslų – mokslo ir verslo ryšio skatinimas. Slėnio veikloje dalyvauja ne tik mokslo ir studijų institucijos, bet ir verslo atstovai. Slėnį kartu su mokslo ir studijų institucijomis steigia UAB koncernas „Achemos grupė“, UAB „Arvi“ ir ko, AB „Kauno grūdai“, Lietuvos biokuro gamintojų ir tiekėjų asociacija LITBIOMA, AB „Utenos mėsa“, Lietuvos melioracijos įmonių asociacija, UAB „Vakarų medienos grupė“, kurie, savo ruožtu, atstovauja kelioms dešimtims įmonių (žr. įmonių aprašymus, pridėdamas bendradarbiavimo sutartis), verslo asociacijos (žr. priedus). Todėl Slėnio valdyme dalyvauja ne tik mokslininkai, bet ir verslo atstovai, kurie padės mokslo ir studijų institucijų atstovams geriau suprasti Lietuvos ūkio poreikius, nukreipti taikomąją mokslinę veiklą perspektyviausiomis kryptimis.

Steigiant Slėnį, siekiama užtikrinti priemonės nuolatiniam, o ne fragmentiniam verslo ir mokslo ryšiui formuoti. Todėl siekiama:

1. Suderinti mokslo ir studijų institucijų ir verslo subjektų mokslinių tyrimų infrastruktūrą:

o plėsti ir steigti specializuotas, orientuotas tiesiogiai į verslui aktualias MTEP tematikas, deklaruotas sutartyse su Slėnio steigėjais, laboratorijas Slėnio teritorijoje;

o pradėti kurti laboratorijų filialų tinklą, veikiančią prie stambiausių verslo subjektų. Tokiu būdu pagal geriausią Europos universitetų ir institucijų pavyzdį, inicijuojant bendrą mokslo ir verslo veiklą, bus siekiama sulieti verslo MTEP padalinius su universitetais;

o plėsti ir steigti specializuotas, orientuotas tiesiogiai į verslo užsakomuosius darbus, laboratorijas Slėnio teritorijoje;

o pritaikyti turimą verslo MTEP infrastruktūrą studijų ir mokslininkų vykdomų MTEP darbų poreikiams.

Su Slėnio steigimą remiančiomis ir veikloje ketinančiomis dalyvauti įmonėmis pasirašytos bendradarbiavimo sutartys, kuriose numatyti konkretūs dalyvių įsipareigojimai, vystant Slėnio „Nemunas“ veiklą. Apibendrinti dalyvių įsipareigojimai pateikiami lentelėje.

4 lentelė. Verslo subjektų įsipareigojimai

Sritis	Slėnio dalyvių – mokslo ir studijų institucijų – įsipareigojimai	Slėnio dalyvių – verslo subjektų – įsipareigojimai
Paukščių sveikatingumas, paukštidžių mikroklimatas, lesalai (pašarai), kalakutienos gamybos technologijos.	Šios srities tyrimams reikalingos MTEP infrastruktūros sukūrimui investuoti ne mažiau 2 mln. Lt bei mokslinių tyrimų darbų, specialistų rengimo ir susijusioms veikoms skirti ne mažiau kaip 2 mln. Lt	UAB „Arvi ir Ko“: įnešti iki 450 tūkst. Lt bei leisti naudotis priklausančiu turtu, kurio bendra vertė – 67,7 mln. Lt.
Gyvūninės žaliavos perdirbimas, maisto produktų sanitarija, higiena, kokybė, fizikinių ir cheminių savybių tyrimai.	Šios srities moksliniams tyrimams, MTEP infrastruktūros sukūrimui, specialistų rengimui skirti 1,2 mln. Lt	UAB „Utenos mėsa“ (atstovauja „Biovela group“): įnešti iki 100 tūkst. Lt, leisti naudotis turima baze (20 mln. Lt), bendros veiklos vykdymui įsigis turtą (5 mln. Lt), įrengs patalpas studentų praktikai atlikti.
Pašarų, gyvūnų mitybos, sveikatos, kiaušinių ir mėsos, perdirbimo technologijų tyrimai.	Šios srities moksliniams tyrimams, MTEP infrastruktūros sukūrimui, specialistų rengimui skirti 1,4 mln. Lt	AB „Kauno grūdai“: įnešti iki 100 tūkst. Lt, pagal iš anksto suderintą grafiką leisti naudotis turima gamybine baze, dalyvauti visų pakopų studentų praktinių įgūdžių formavime.
Biodyzelinas, II karto biodegalai, bioetanolis, biobutanolis, skystosios ir kompleksinės trąšos, mikroelementų poveikis, dirvos gerintojai.	Įkurti Agroinovacijų ekonomikos ir vadybos centrą Slėnio apimtyje, rengti aukštos kvalifikacijos specialistus agronomijos, vadybos, biomasės, biodegalų gamybos srityse, vykdyti atitinkamus mokslinius tyrimus ir kurti reikalingą MTEP infrastruktūrą. Šiems darbams numatoma skirti 12 mln. Lt.	„UAB Arvi ir Ko“: įsipareigoja dalyvauti rengiant aukštos kvalifikacijos specialistus (praktinių įgūdžių formavimas), kuriant mokslinius centrus bei vykdant šios srities mokslinius tyrimus ir eksperimentinės plėtros darbus. Šiems darbams bendrovė įneš iki 910 tūkst. Lt bei leis naudotis biodyzelino ir kt. gamyklomis (pagal atskirą susitarimą).

Sritis	Slėnio dalyvių – mokslo ir studijų institucijų – įsipareigojimai	Slėnio dalyvių – verslo subjektų – įsipareigojimai
Bioenergetika: biomasė, biodujos, biodegalai, bioalyvos	Įkurti Bioenergetikos centrą, pramoninės biotechnologijos, laboratorijas, modernizuoti biodegalų, biodujų gamybos technologijų ir kokybės tyrimų, bioalyvų sintezės, fizikinių, cheminių ir tribologinių tyrimų laboratorijas, rengti aukštos kvalifikacijos bioenergetikos specialistus, vykdyti atitinkamus mokslinius tyrimus ir kurti reikalingą MTEP infrastruktūrą. Šiems darbams numatoma skirti iki 16 mln. Lt	<i>UAB „Bionovus“, UAB „Baloša“, Lietuvos biokuro gamintojų ir tiekėjų asociacija:</i> dalyvauti rengiant aukštos kvalifikacijos specialistus, vykdyti šios srities MTEP darbus, leisti naudoti turimu informaciniu fondu. Numatoma skirti iki 200 tūkst. Lt bei sudaryti sąlygas naudotis bendrovių turtu, kurio vertė – 12 mln. Lt.
Vandens ūkio statiniai, hidrotechnikos statinių pastovumo ir stabilumo tyrimai	Rengti su šia sritimi susijusius aukštos kvalifikacijos specialistus, vykdyti atitinkamus mokslinius tyrimus, kurti MTEP infrastruktūrą (statybinių medžiagų ir statinių laboratoriją, mokomąsias laboratorijas). Šiems darbams numatoma skirti iki 10 mln. Lt	<i>Lietuvos melioracijos įmonių asociacija:</i> bendradarbiauti rengiant hidrotechninių, vandens ūkio statinių specialistus, organizuoti praktikas, vykdyti atitinkamus MTEP darbus. Asociacija kartu su savo nariais ketina įnešti iki 300 tūkst. Lt.
Biomasė, bioetanolis, biodyzelinas (gamybos technologijų tobulinimas), II kartos biodegalai, atsinaujinantys energijos šaltiniai elektrai gaminti, naujos ekologinės trąšos, vidaus vandens kompleksinis ir darnus naudojimas.	Rengti su šia sritimi susijusius aukštos kvalifikacijos specialistus, vykdyti MTEP darbus, kurti MTEP infrastruktūrą (Agroekologijos, augalų biopotencialo ir kokybės, augalų biotechnologijos, bioenergetikos, biosistemų ir aplinkos inžinerijos ir kt. centrus), laboratorijomis leisti naudotis pariteto principu (pagal atskirą susitarimą), inicijuoti mobilius ir stacionarius meteorologinių ir dirvožemio parametrų fiksacijos laboratorijas. Šiems darbams ketinama skirti iki 20 mln. Lt	<i>UAB koncernas „Achemos grupė“:</i> dalyvauti rengiant aukštos kvalifikacijos specialistus, vykdyti šios srities MTEP darbus, dalyvauti kuriant atitinkamą MTEP infrastruktūrą, leisti naudotis turima baze (pagal atskirą susitarimą). Ketinama skirti iki 10 proc. nuo sutartos bendros metinės darbų programos. Numatytų darbų pagrindu, koncernas ketina įgyvendinti inovacijų kūrimo ir diegimo projektus, kurių bendra vertė – 1.109,5 mln. Lt.
Agromiškininkystė, plantacinė miškininkystė, informacinės sistemos ir inovacijų plėtra miškų sektoriuje, miško ekosistemų biologinė įvairovė, medienos apdirbimo technologijos ir kt.	Rengti su šia sritimi susijusius aukštos kvalifikacijos specialistus, vykdyti atitinkamus mokslinius tyrimus, kurti susijusią MTEP infrastruktūrą (Miškų sektoriaus tyrimų ir plėtros centrą, laboratorijas). Šiems darbams ketinama skirti iki 17 mln. Lt.	<i>UAB „Vakarų medienos grupė“, UAB „Euromediena“:</i> bendradarbiauti rengiant aukštos kvalifikacijos specialistus, dalyvauti vykdam ir kofinansuoti MTEP darbus (pagal atskiras sutartis), sudaryti sąlygas naudotis įmonės turtu (pagal susitarimą), investuoti į technologijas bei į hibridinių drebulių genetinių ir biotechnologijų tyrimų laboratoriją. Ketinama skirti iki 5 mln. Lt.

2. *Suderinti ir kaip tęsinius vykdyti verslo subjektų ir mokslininkų vykdomus MTEP projektus,* pvz., Švietimo ir mokslo ministerijos finansuojama MTEP veikla turi būti vystoma ta pačia kryptimi kaip ir Ūkio ministerijos finansuojama MTEP veikla. Šiam tikslui įgyvendinti buvo sudarytos sutartys su stambiausiais Lietuvos verslo subjektais, kurie šiuo metu skiria daugiausia lėšų MTEP veiklai. Šios sutartys užtikrins, kad ne tik kuriant Slėnio plėtros viziją, bet ir programas aktyviai dalyvautų verslo subjektų atstovai. Tikimasi, kad aktyvus stambiausių Lietuvos verslo atstovų dalyvavimas Slėnio veikloje padės pritraukti į jį kitus stambiojo verslo ir smulkaus bei vidutinio verslo subjektus.

Šiuo metu Ūkio ministerijos parengtose finansinės paramos 2007–2013 metais taisyklėse numatomos šios ūkio subjektų rėmimo programos, susijusios su MTEP veiklų vykdymu: IntelktasLT – MTEP veiklos, vykdomos verslo įmonėse ir kartu su valstybinėmis mokslo institucijomis, finansavimo programa; IntelktasLT+ – MTEP infrastruktūros, taip pat ir integruotos su mokslo institucijomis kūrimo programa; LyderisLT – inovacijų diegimo versle finansavimo programa.

Valstybei parėmus mokslo ir verslo bendradarbiavimą, būtų užtikrintas inovacijų diegimo procesas, bendras pramonės konkurencingumas ir nuolatinis vieno dirbančiojo sukuriama pridėtinės vertės didėjimas. Toliau pateikiamas preliminarus verslo projektų sąrašas (suformuotas pagal Slėnio steigimo iniciatyvą remiančių verslo subjektų poreikius):

5 lentelė. Preliminarūs verslo subjektų projektai

Įmonė	Projektas	Vertė, tūkst. Lt.	Įgyvendinimo data
IntelektasLT (MTEP projektai)			
Koncernas „Achemos grupė“	Padidintos koncentracijos sudėtinių trąšų (NPK) technologinių studijų ir kompleksinės įrangos taikomieji moksliniai tyrimai ir technologinė plėtra	3 500	2008 – 2009
Koncernas „Achemos grupė“	Adhezyvų medienos pramonei taikomoji technoekonominė analizė ir projektavimas	2 000	2008 – 2008
UAB „Arvi fertis“	Gamtinių žaliavų ir pramonės atliekų panaudojimas vertingoms kompleksinėms trąšoms gaminti, taikant energiją taupančias ir aplinkai draugiškas technologijas.	3 000	2008 – 2013
UAB „Arvi fertis“	Naujų trąšų formų iš netradicinių ir tradicinių žaliavų gamybos tyrimai ir bandymai.	3 000	2008 – 2013
UAB „Arvi fertis“	Daugiakomponentės specialiosios skystosios trąšos, laukams, sodams, vaiskrūmiams ir gėlėms tręšti.	3 000	2008 – 2013
IntelektasLT+ (MTEP infrastruktūros projektai)			
UAB „Vakarų medienos grupė“	Miško augalų genetikos-biotechnologijų mokslinių tyrimų centro įkūrimas	8 000	2008 – 2013
Lyderis LT (inovacijų diegimas)			
Koncernas „Achemos grupė“	Padidintos koncentracijos sudėtinių trąšų (NPK) gamybos kompleksinės įrangos įsigijimo bei statybos darbai	13 730	2008 – 2009
Koncernas „Achemos grupė“	Melamino iki 60 tūkst. t/m ir jo darinių komplekso statyba	40 000	2008 – 2011
Koncernas „Achemos grupė“	Bioetanolio gamybos plėtra	290 000	2008 – 2013
Koncernas „Achemos grupė“	Ekologinės plokštės gamybos plėtra	35 000	2008 – 2013
UAB „Bioūkis“	Šiaudų granulių gamybos plėtra	2 000	2008 – 2013
UAB „Nematekas“	Funkcinio maisto technologinės linijos plėtra	2 000	2008 - 2013
UAB „Ruvera“	Papildų ir naujų vaistinių produktų gamybos technologijų kūrimas ir diegimas	3 000	2008 - 2013

Apibendrinus, Slėnio dalyviai – verslo subjektai – įsipareigoja:

- 1. Pagal galimybes dalyvauti rengiant aukštos kvalifikacijos specialistus (bakalaurus ir magistrus) (praktika įmonėse ir pan.);*
- 2. Vykdyti mokslinių tyrimų, eksperimentinės plėtros ir diegimo darbus, kofinansuoti aktualius MTEP projektus, vykdomus Slėnyje;*
- 3. Pagal poreikį kurti privačius ar bendrus mokslinių tyrimų padalinius, laboratorijas Slėnio teritorijoje;*
- 4. Vykdyti su Slėnio plėtros kryptimis susijusius MTEP projektus įmonėse, diegti inovacijas.*
- 5. Aktyviai bendradarbiauti vystant Slėnį „Nemunas“, dalyvauti Slėnio valdyme.*

Pradėjus veikti Slėniui, numatytų darbų vykdymui ketinama sudaryti atskiras kasmetines darbų programas, kuriose bus tiksliau identifikuota, kokius darbus ketinama vykdyti ir kokią lėšų sumą skirs įmonė. Preliminariai verslo subjektai planuoja įnešti iki 10 proc. nuo šalių patvirtintos metinės darbų programos. Šiuo metu, susidomėjusios įmonės deklaravo sudaryti sąlygas naudotis bendrovių turtu, kurio vertė – virš 100 mln. Lt Slėnio plėtros kryptių įgyvendinimui.

Slėnyje vykdomų MTEP darbų pagrindu įmonės ateityje ketina įgyvendinti bandomuosius inovacijų diegimo projektus, kurių preliminari vertė yra virš milijardo litų. Pradėjus sėkmingai veikti Slėniui „Nemunas“, tikimasi pritraukti daugiau įmonių, suinteresuotų inovacijų kūrimu ir diegimu.

7. Slėnio valdymas

Slėnio valdymo principai numatyti partnerių jungtinės veiklos sutartyje. Slėnio „Nemunas“ valdymo organai: Slėnio taryba (toliau – Taryba), Slėnio valdyba (toliau – Valdyba) bei Slėnio direkcija (toliau – Direkcija).

Slėnio bendros veiklos priežiūrą atliks Taryba, suformuota kiekvienam Partneriui iniciatoriui pasiūlius po vieną narį iš mokslo ir studijų institucijų bei verslo subjektų, dalyvaujančių Slėnio „Nemunas“ steigime: UAB koncernas „Achemos grupė“; ARVI įmonių grupė; AB „Kauno grūdai“; UAB „Utenos mėsa“; Lietuvos biokuro gamintojų ir tiekėjų asociacija „Litbioma“; Lietuvos melioracijos įmonių asociacija; Baltijos agroverslo institutas; UAB „Vakarų medienos grupė“. Slėnio Tarybos funkcijos:

1. priima sprendimus dėl naujų partnerių prisijungimo;
2. tvirtina Slėnio plėtros viziją ir strateginius planus / programas, susijusius su vizijos įgyvendinimu;
3. tvirtina įnašo dydį;
4. vertina Valdybos pirmininko pateiktus strateginių planų / programų projektus, tvirtina strateginių planus / programas, vertina ir tvirtina strateginių planų / programų vykdymo ataskaitas, išvadas, pasiūlymus apie ekselencijos/kompetencijos centrų veiklą;
5. vertina Slėnio vykdomos mokslo ir studijų institucijų mokslinės veiklos veiksmingumą ir atitikimą valstybės ir Slėnio dalyvių reikmėms;
6. užtikrina tinkamą bendros veiklos vykdymą ir vykdo kitas jungtinės veiklos sutartyje numatytas veiklas (žr. priedus).

Valdyba yra sudaroma iš universitetų, mokslo institutų ir verslo atstovų. Valdybos funkcijos:

- 1) atlieka bendros veiklos ir Slėnio funkcionavimo priežiūrą, paskirsto bendros veiklos pagrindu gautas pajamas, kontroliuoja bendros veiklos vykdymo suderinamumą ir harmoningumą ir atsiskaito Tarybai;
- 2) planuoja strategines veiklos kryptis bei prioritetines darbo sritis, numato veiklų/darbų vykdymo etapus/terminus;
- 3) teikia siūlymus Tarybai dėl Slėnio bendrosios infrastruktūros plėtros ir panaudojimo, vykdo kitas jungtinės veiklos sutartyje numatytas veiklas (žr. priedus).

Direkcija rengia sutarčių projektus, pagal kurias būtų kreipiamasi dėl paramos gavimo iš ES struktūrinių fondų ar kitų finansavimo šaltinių ir pateikia juos Tarybai, tvarko ir administruoja turimas pinigines lėšas, atlieka Valdybos pavestus ir kitus jungtinėje sutartyje numatytus veiksmus.

Slėnio Tarybos posėdžiai vyks kas 6 mėnesius. Juose kaip patariamieji ekspertai galės dalyvauti Slėnio steigimą palaikančių verslo asociacijų atstovai. Taip būtų užtikrinama Slėnio plėtra bei verslo subjektų pilnavertis dalyvavimas. Svarstoma galimybė sudaryti šakines darbo grupes pagrindinėms Slėnio plėtros kryptių MTEP programoms vystyti. Tokia valdymo struktūra numatoma Slėnio steigimosi ir infrastruktūros pradinio vystymo laikotarpiui.

Slėniui pradėjus sėkmingai veikti, susiformavus ilgalaikiams ryšiams su verslo subjektais, būtų galima įsteigti (finansuojamą aktyvių Slėnio steigėjų / veiklos dalyvių įnašais) Slėnio veiklos operatorių – viešąją įstaigą (pvz., „Nemunas“). Šioje viešojoje įstaigoje dalininkais galėtų būti ir valstybės valdymo institucijos, savivaldybės.

8. Slėnio veiklos kryptys ir bendradarbiavimas

8.1. Veiklos kryptys

Slėnio „Nemunas“ plėtros kryptys ir Slėnio veikloje dalyvaujančių institucijų bendri MTEP tyrimai:

- o Agrobiotechnologija, bioenergetika ir miškininkystė;
- o Maisto technologijos, sauga ir sveikatingumas.

Slėnio „Nemunas“ dalyviai (mokslo ir verslo atstovai) kurs ir diegs inovacijas, patobulintas technologijas pagal minėtas MTEP kryptis atitinkamuose žemės, miškų ir maisto ūkio sektoriuose, t.y., ten, kur susitelkusi darbo jėga ir sukuriama didelė dalis Lietuvos BVP. Bus orientuojamasi į inovacijas, kurios leistų padidinti našumą ir pridėtinę vertę, kūrimą.

*Šiuo metu galima identifikuoti proveržį dviejose srityse – **biomasė ir maistas**. Perspektyviausios technologijų plėtojimo kryptys:*

- o *saugių ir konkurencingų augalų ir gyvūnų auginimo bei laikymo technologijų kūrimas;*
- o *augalų ir gyvūnų genetika, biotechnologija, selekcija;*
- o *maisto kokybės ir saugos užtikrinimas, modernių technologijų ir naujų produktų kūrimas.*
- o *biomasė energetikai ir atsinaujinantys energijos šaltiniai, darni aplinka.*

8.2. Mokslo rezultatų komercinimo ir technologijų perdavimo sistemos kūrimas

Koncentruoto mokslinio potencialo ir glaudaus mokslo ir verslo bendradarbiavimo dėka tikimasi išplėsti MTEP darbus, kurių rezultatai galės būti diegiami praktikoje. Todėl Slėnio veikloje dalyvaujančios mokslininkų grupės bus skatinamos patentuoti mokslinius išradimus, bus sudaromos palankios sąlygos naujų įmonių (angl. „spin off“) steigimuisi.

Šiuo tikslu Slėnyje ketinama sukurti atitinkamą infrastruktūrą: bus kuriamas komunikavimo ir mokslo komercinimo centras su verslo inkubatoriumi, slėnio mokslinė biblioteka su duomenų baze, duomenų saugykla bei informacinių sistemų centru, gyvulininkystės technologijų parkas, gyvūnų veislininkystės centras bei veterinarijos ir gyvulininkystės inovatyvių technologijų mokymo centras. Jų funkcijos:

1. Sukurti prielaidas lengvesniam mokslo išradimų komercinimui;
2. Teikti viešąsias paslaugas, reikalingas žinioms imliam verslui plėtoti ir inovacijoms versle diegti, įskaitant inovacijų ir technologijų plėtros projektų idėjų identifikavimą, kitą su technologijų perdavimu, pramoninės nuosavybės teisių ir inovacijų apsauga susijusią veiklą;
3. Rengti verslumo ugdymo programas ir kt.;
4. Teikti verslo inkubatorių paslaugas inkubuojamoms įmonėms, ypač naujai įsikūrusioms (angl. „spin off“) įmonėms;
5. Rengti mokslo ir technologijų parko dalyvių ir darbuotojų mokymo kursus ir kt.;
6. Atlikti verslo situacijos analizę (regiono verslo situacijos tyrimai, apklausos, stebėseną, susijusią su viešųjų paslaugų verslui teikimu ir kt.), vykdyti inovacijų vadybą (naujovių paieška, pristatymas);

7. Viešinti Slėnio bei Slėnio mokslo ir technologijų parko veiklą, rengiant informacijos ir viešinimo renginius (seminarus, konferencijas ir kt.), kuriant informacines duomenų bazines, tinklalapius, bendradarbiavimo tinklus, diskusijų forumus ir pan., tuo būdu pritraukiant į Slėnį bei mokslo ir technologijų parką naujas įmones.

Slėnio sudėtyje ketinama įkurti verslo inkubatorių, kuris bus skirtas:

- o Sukurti palankią aplinką spartesniam naujų įmonių kūrimuisi ir vystymuisi;
- o Remti atsipumpuravusias (angl. k. „spin-off“) įmones iš mokslo ir studijų institucijų padalinių, tyrėjų grupių ir kt.;
- o Prisidėti remiant technologijų perdavimą iš viešo į privatų sektorių;
- o Ugdyti verslumą.

Verslo inkubatorius turės patalpas pradedančiosioms įmonėms įsikurti, daugiafunkcinės paskirties (mokymams, seminarams, konferencijoms ir pan.) bei būtinas administracinės paskirties patalpas. Patalpos bus įrengiamos su kilnojamomis pertvaromis, projektuojamos tokiu būdu, kad esant poreikiui patalpų išsidėstymas galėtų būti keičiamas. Inkubatorius ketina teikti plataus spektro aukštos kokybės paslaugas naujai pradedančioms veikti įmonėms.

Visos šioje Slėnio „Nemunas“ vizijoje paminėtos mokslo ir verslo bendradarbiavimo formos ir numatomos priemonės – bendra MTEP infrastruktūra, bendri MTEP projektai, kasmetinės darbų programos, dalyvavimas ruošiant aukštos kvalifikacijos specialistus, kuriant verslo tyrimų padalinius, verslo paramos infrastruktūros – eksperimentinės bazės, verslo inkubatoriaus – sukūrimas, paslaugų inkubuojamoms įmonėms taikymas, pagalba naujai besikuriančioms įmonėms, verslumo ugdymo ir kitų mokymo programų įgyvendinimas ir t.t. – bus taikomos Slėnyje, siekiant:

1. pritraukti tyrėjus į verslą;
2. didinti pramonės absorbcinį potencialą;
3. didinti kompetencijas, susijusias su inovacijų diegimu;
4. diegti technologijų perdavimo mechanizmus;
5. ugdyti entreprenerystės kultūrą;
6. kurti tyrimų laboratorijas įmonėse;
7. komercinti tyrimų rezultatus.

9. Socialinis – ekonominis poveikis, numatytų investicijų pridedamoji vertė, įtaka ūkio konkurencingumui, mokslo pažangai ir darnios visuomenės plėtrai

Bus įkurtas šakinis integruotas žemės, miškų ir maisto mokslo, studijų ir verslo centras – Slėnis „Nemunas“. Slėnis bus suvokiamas kaip svarbiausias nacionalinis žemės, miškų ir maisto ūkio mokslo ir studijų centras Lietuvoje. Slėnio vizija – turimų verslo mokslinių tyrimų padalinių susiliejimasis su universitetų ir institutų laboratorijomis. Slėnio steigėjų nuomone, toks veiklos modelis gali paskatinti visaverčių, o ne fragmentiškų verslo – mokslo ryšių atsiradimą. Šiuo metu didžiausias išlaidas mokslo subjektams ir MTEP veiklai deklaruoja stambiausi Lietuvos verslo subjektai. Jų įsitraukimą į Slėnio veiklą nulėmė geriausių Europos ir kitų pasaulio regionų universitetų, institutų ir verslo bendradarbiavimo praktikos pavyzdžiai.

Tikimasi, kad jau po pirmo Slėnio plėtros etapo bus sukurtas laboratorijų – filialų ar mobiliųjų laboratorijų tinklas, kuriame dirbantys tyrėjai ir jų vykdoma veikla bus solidariai finansuojama iš mokslo ir verslo institucijų. Tam tikslui bus sukurti vertikaliai integruoti bendri MTEP planai. Visa

apimtimi įgyvendinus Slėnio kūrimo ir plėtros planus, tikimasi suformuoti bendrus mokslo ir verslo tyrimų planus – vadinamąsias aukštesnės pridėtinės vertės kūrimo grandines (pavyzdys priede Nr. 5), orientuotas į vidutiniškai aukštą arba aukštą pridėtinę vertę generuojančių produktų gamybą stambiausiose, su žemės, miškų ir maisto ūkiu susijusiose Lietuvos įmonėse.

Jei Slėnio iniciatoriams pavyks iki galutinio produkto išvystyti bent kelias aukštesnės pridėtinės vertės gaminių kūrimo grandines, procesą bus galima pripažinti įvykusi ir sėkmingu, nes stambiausios Lietuvos įmonės bus pajėgios konkuruoti inovatyviais produktais su užsienio šalių įmonėmis, o geras pavyzdys tiesiogiai skatins kitų verslo įmonių norą dalyvauti Slėnio MTEP veikloje. Sėkmingai įvykdytos pirmosios Slėnio plėtros sutartys užtikrins Slėnio ambicijas tapti didžiausiu ir konkurencingiausiu MTEP junginiu Lietuvoje.

Planuojamas Slėnio „Nemunas“ *socialinis ir ekonominis poveikis* turės teigiamą įtaką kelioms kryptims – mokslo ir studijų sistemai, žemės, miškų ir maisto ūkiui bei susijusioms veiklos sritims, kaimo plėtrai, bendram Lietuvos ūkio konkurencingumui ir socialinės bei ekonominės plėtros užtikrinimui:

- o Lietuvos mokslo ir studijų sistemoje bus sustiprinta viešoji žemė, miškų ir maisto ūkio mokslo ir studijų bazė. Tai užtikrintų ilgalaikę sistemingą mokslo ir technologijų plėtrą, sudarančią sąlygas kurti moksliniais tyrimais, technologijų plėtra ir inovacijomis pagrįstą visuomenę. Būtų padidintas žemės, miškų ir maisto ūkio mokslo ir studijų sistemos MTEP veiklos efektyvumas ir atitiktis šalies ūkio poreikiams. Daugiau Lietuvos gyventojų įgytų aukštos kvalifikacijos išsilavinimą, atitinkantį darbo rinkos poreikius.
- o Būtų sukurta ir įgyvendinta nuosekli, su žemės, maisto ūkio ir kaimo plėtros politika suderinta žemės, maisto ūkio ir kaimo plėtros MTEP sistema, leisianti užtikrinti racionalų gamtos išteklių naudojimą, ekologinę pusiausvyrą. Būtų gaminama aukštos kokybės žemės ūkio produkcija. Tai padidins žemės ir maisto ūkio produktų konkurencingumą vidaus ir užsienio rinkose, ūkininkų ir maisto produktų gamintojų pajamas. Aktyviau būtų plėtojama bioenergetika, leisianti sumažinti priklausomumą nuo importuojamų naftos išteklių, neigiamą poveikį klimatui, prisidėtų prie efektyvesnio turimų žemės ir miškų ūkio išteklių naudojimo. Kartu bus padidintas kaimo žmonių užimtumas, mažinami Lietuvos regionų plėtros netolygumai, sumažinta kaimo socialinė atskirtis.
- o Taip pat bus sustiprintas šalies mokslinis technologinis potencialas. Verslo atstovai būtų skatinami aktyviau atlikti MTEP darbus, skatinamas glaudesnis verslo bendradarbiavimas su mokslo ir studijų institucijomis bei kompetencijos tinklais. Būtų aktyviau ugdoma inovacijų kultūra versle ir didinami įmonių inovaciniai gebėjimai, atsirastų didesnę pridėtinę vertę kuriančių konkurencingų produktų ir paslaugų. Todėl Slėnio „Nemunas“ vykdoma veikla prisidėtų plėtojant modernų, dinamišką ir konkurencingą ūkį bei tolygią ekonominę ir socialinę veiklą visoje Lietuvoje. Pagrindiniai socialiniai – ekonominiai rodikliai, kurių didėjimą lems Slėnio „Nemunas“ veikla (per 10 metų laikotarpį po Slėnio veiklos pradžios):
 - Aukštąjį išsilavinimą turinčių gyventojų ne miesto teritorijoje skaičiaus didėjimas – 20 proc. per laikotarpį;
 - Žemės ūkio produkcijos gamintojų pajamų didėjimas – 50 proc. per laikotarpį;
 - Maisto produktų eksporto augimas – vidutiniškai 10 proc. per metus;
 - Naujų ir patobulintų vidutiniškai aukštųjų technologijų diegimas šioje šakoje – vidutiniškai 300 mln. investicijų per metus.
 - Naujai sukurtos darbo vietos aukštos kvalifikacijos darbuotojams – vidutiniškai 300 per metus.

Priedų sąrašas

- 1 priedas.** Slėnio centrų aprašymas.
- 2 priedas.** Atitiktis Lietuvos strateginiuose dokumentuose nustatytiems šalies politikos tikslams, sąsajos su nacionalinėmis programomis.
- 3 priedas.** Atitiktis Slėnių kūrimo ir plėtros sąlygoms, tikslams ir uždaviniams
- 4 priedas.** Numatomos Slėnio bendrų MTEP darbų temos.
- 5 priedas.** Slėnio dalyvių ir verslo bendradarbiavimas.
- 6 priedas.** Slėnio kūrime dalyvaujančių mokslo ir studijų institucijų veiklos aprašas.
- 7 priedas.** Slėnio kūrime dalyvaujančių institucijų vykdomų mokslinių tyrimų, susijusių su Slėnio plėtros kryptimis, aprašas.
- 8 priedas.** Slėnio iniciatorių sąrašas.
- 9 priedas.** Rašto dėl Slėnio iniciatorių ir imlaus žinioms verslo įmonių, asociacijų kopija
- 10 priedas.** Rašto, pagrindžiančio, kad teritorijoje, kurioje numatoma įkurti Slėnį, yra sutelkti su Slėnio plėtros kryptimis susiję pagrindiniai vizijoje dalyvaujančių institucijų mokslo ir studijų potencialo ištekliai, kopija.
- 11 priedas.** Rašto, nurodančio, kad Slėnio plėtros vizijai pritaria Kauno r. savivaldybė, kopija; Slėnio „Nemunas“ teritorijos planas.
- 12 priedas.** Verslo asociacijų pritarimo Slėnio plėtros vizijai raštų kopijos
- 13 priedas.** Bendradarbiavimo sutarčių dėl privačių Slėnio plėtros partnerių, jų indėlio ir įsipareigojimų kopijos.
- 14 priedas.** Dokumentų, pagrindžiančių, kad teritorijoje, kurioje numatoma įkurti Slėnį, yra sukurta (arba planuojama sukurti) šio Slėnio veikloje dalyvaujantiems subjektams reikalinga bendroji infrastruktūra, kopija.
- 15 priedas.** Slėnio steigėjų jungtinės veiklos sutarties kopija.
- 16 priedas.** Integruoto mokslo, studijų ir verslo centro – Slėnio „Nemunas – valdybos posėdžio protokolas, kuriame patvirtinta pakoreguota Slėnio „Nemunas“ plėtros vizija (2008 m. sausio mėn.).