

Mokymosi prieinamumas Vilniaus rajono gyventojams

*Tyrėjų komanda: prof. habil. dr. Gediminas Merkys
Sigitas Balčiūnas
dr. Aistė Balžekienė
Audronė Lapienienė
Žemyna Pauliukaitė
dr. Audronė Telešienė*



Kaunas, 2006

TURINYS

LENTELIŲ SĄRAŠAS	- 4 -
PAVEIKSLŲ SĄRAŠAS	- 6 -
PRIEDŲ SĄRAŠAS	- 8 -
ANOTACIJA	- 9 -
1. BENDRA TYRIMO DIZAINO SCHEMA	- 10 -
2. ŽINYBINĖS STATISTIKOS TYRIMAS	17
2.1. Šaltiniai ir indikatoriai	17
2.2. Rezultatai	20
2.2.1. Mokyklų geografinis išsidėstymas ir fizinis pasiekiamumas.....	20
2.2.2. Mokymosi prieinamumas pagal mokomąsias kalbas.....	26
2.2.3. Specialiosios pedagoginės pagalbos prieinamumas.....	32
2.2.4. Pedagogų personalo išteklių.....	33
2.2.5. Materialiniai ugdymo išteklių	37
2.3. Apibendrinimas.....	40
3. MOKSLEIVIŲ NUOMONIŲ TYRIMAS.....	43
3.1. Klausimynas ir imtis	43
3.1.1. Klausimynas: tikslas ir tiriama požymiai	43
3.1.2. Imtis ir apklaustųjų sociodemografinės charakteristikos.....	44
3.2. Moksleivio kalbinė aplinka.....	47
3.2.1. Kalbų vartojimo ypatumai privačioje erdvėje.....	47
3.2.2. Emocinis – motyvacinis santykis su kalbomis.....	49
3.3. Nuomonės apie mokymosi prieinamumą ir mokomosios kalbos pasirinkimą	52
3.3.1. Mokyklų geografinio pasiekiamumo vertinimas	52
3.3.2. Vežiojimo paslaugos vertinimas	54
3.3.3. Mokomosios kalbos pasirinkimas.....	61
3.4. Nuomonės apie ugdymo sąlygas ir ugdymo kokybę	63
3.4.1. Mokyklos ir ugdymo sąlygų vertinimas	63
3.4.2. Papildomo ugdymo vertinimas	70
3.4.3. Gimtosios ir valstybinės kalbos mokymo sąlygų vertinimai	70
3.4.4. Nuomonės apie moksleivio vaidmenį ugdymo procese.....	74
3.4.5. Nuomonės tautinių mažumų kalbų egzamino klausimu	75
3.4.6. Valstybinės ir gimtosios kalbos kompetencijų vertinimai	76
3.4.7. Moksleivių ateities planai	79
3.5. Apibendrinimas.....	81
4. SKIRTINGŲ TIKSLINIŲ GRUPIŲ NUOMONĖS IR PATIRTYS.....	84
4.1. Taikytų interviu metodikų apžvalga	84
4.2. Nuomonės apie mokymosi prieinamumą ir mokyklų tinklo veiksmingumą	86
4.2.1. Geografinio mokyklų prieinamumo vertinimai	86
4.2.2. Vežiojimo paslaugos vertinimai.....	88
4.2.3. Mokymosi prieinamumo pagal mokomąsias kalbas vertinimai.....	89
4.2.4. Mokymosi prieinamumo pagal skirtingas ugdymo programas vertinimai	91
4.2.5. Poreikių mokomosioms kalboms vertinimai.....	92
4.2.6. Nuostatos tinklo pertvarkos atžvilgiu	94
4.3. Nuomonės apie ugdymo organizavimo ypatumus daugiakalbėje aplinkoje.....	97
4.3.1. Mokyklų kalbinių modelių vertinimai	97
4.3.2. Dvikalbio ugdymo vertinimas.....	98
4.3.3. Nuostatos lietuvių kalbos brandos egzaminų turinio suvienodinimo klausimu.....	100

4.3.4. Nuostatos dėl tautinių mažumų kalbų egzamino	103
4.3.5. Nuomonės apie klasių komplektavimo problemas	104
4.3.6. Skirtingo mokyklų pavaldumo (savivaldybės ir apskrities) situacijos vertinimai	108
4.3.7. Kàlbinės àplinkos ir jų įtaka mokymosi pasiekimams	109
4.4. Ugdymo kokybės ir sąlygų vertinimai	113
4.4.1. Bendrieji ugdymo kokybės ir jos užtikrinimo vertinimai	113
4.4.2. Pasitenkinimas valstybinės ir gimtosios kalbų mokymo lygiu	117
4.4.3. Mokymosi sėkmingumo ir pasiekimų vertinimai	119
4.4.4. Materialinių ugdymo sąlygų vertinimas	121
4.4.5. Nuomonės apie mokyklų finansavimą	125
4.4.6. Nuomonės apie pedagoginį personalą	128
4.4.7. Specialiosios pagalbos prieinamumo vertinimai	131
4.4.8. Nuomonės apie papildomą ugdymą	132
4.4.9. Mokyklos bendruomenės narių komunikavimas ir bendradarbiavimas	133
4.4.11. Bendradarbiavimas ir partnerystės ryšiai išorinėje mokyklos aplinkoje	135
4.5 Išvados, apibendrinimai, diskusija	138
KONSTATUOJAMOJO POBŪDŽIO IŠVADOS	142
INTERPRETACINIO POBŪDŽIO APIBENDRINIMAI IR REKOMENDACIJOS	151
1. Diskusija ir rekomendacijos kokybinio tyrimo pagrindu išplaukiančios iš kokybinio tyrimo	151
2. Kompleksinio tyrimo rezultatų visuminė interpretacija	154
2.1 Bendras švietimo procesų ir būklės Vilniaus rajone vertinimas, lyginant su analogiškais procesais visoje šalyje	154
2.2 Etnocentrizmas ir tautinės netolerancijos apraiškos – demokratinio švietimo ir pilietinės demokratijos plėtros Vilniaus rajone kliuvinys	160
2.3 Rekomendacijos dėl tautinės netolerancijos ir etnocentrizmo įveikimo Vilniaus rajone	168
PRIEDAI	174

LENTELIŲ SĄRAŠAS

1.1 lentelė	Apklausti švietimo subjektai.....	12
1.2 lentelė	Moksliniams vizitams atrinktų mokyklų sąrašas.....	14
2.1.1 lentelė	Mokymosi prieinamumą išreiškiantys statistiniai rodikliai.....	19
2.2.1 lentelė	Mokyklų tankumas savivaldybėse	20
2.2.2 lentelė	Vilniaus rajono vietovių, kuriose įsikūrusios mokyklos, skaičius.....	22
2.2.3 lentelė	Mokinių ir mokyklų skaičiaus dinamika Vilniaus rajone.....	22
2.2.4 lentelė	Mokyklų tinklo tvarkymas Vilniaus rajono savivaldybėje 1998 -2006 metais.....	24
2.2.5 lentelė	Mokyklų tinklo tvarkymo planas Vilniaus rajono savivaldybėje iki 2012 metų.....	24
2.2.6 lentelė	Vežiojamų mokinių skaičius Vilniaus rajono mokyklose.....	26
2.2.7 lentelė	Gyventojų pasiskirstymas pagal tautybę Vilniaus rajono savivaldybėje.....	29
2.2.8 lentelė	Atitinkama kalba besimokančių mokinių skaičius, tenkantis vienai mokyklai, kurioje galima mokytis šia kalba.....	29
2.2.9 lentelė	Mokinių pasiskirstymas mokyklose pagal kalbas ir mokyklos tipą Vilniaus rajone.....	30
2.2.10 lentelė	Pagrindinėse pareigose dirbančių mokytojų pasiskirstymas pagal gimtąją kalbą.....	34
2.2.11 lentelė	Mokinių ir mokytojų skaičius.....	36
2.2.12 lentelė	Mokinių skaičius, tenkantis vienai mokyklai 2005/2006 metais.....	37
2.2.13 lentelė	Vilniaus rajono mokyklų pasiskirstymas pagal kalbas ir vidutinis mokyklų dydis.....	38
2.2.14 lentelė	Mokyklų aprūpinimas kompiuteriais.....	38
2.2.15 lentelė	Vienam mokiniui tenkantis mokyklos ir klasių kambarių plotas Vilniaus rajono mokyklose.....	39
2.2.16 lentelė	Mokyklų, kuriose vienam mokiniui tenkantis klasių kambarių plotas yra didžiausias ir mažiausiais sąrašas..	40
2.3.1 lentelė	Žinybinės statistikos tyrimas: apibendrinimas.....	40
3.1.1 lentelė	Vilniaus raj. mokyklose apklaustų moksleivių pasiskirstymas pagal mokyklos mokomąją kalbą ir pagal klases.....	44
3.1.2 lentelė	Vilniaus m. mokyklose apklaustų moksleivių pasiskirstymas pagal mokyklos mokomąją kalbą ir pagal klases.....	44
3.1.3 lentelė	Apklaustų moksleivių Vilniaus raj. ir Vilniaus m. pasiskirstymas pagal tautybę(%).....	44
3.1.4 lentelė	Apklaustų Vilniaus raj. ir Vilniaus m. moksleivių pasiskirstymas pagal mamos ir tėčio tautybę.....	45
3.2.1 lentelė	Apklaustų Vilniaus raj. moksleivių tautinė sudėtis pagal mokyklos kalbinius modelius (%).....	47
3.2.2 lentelė	Apklaustų Vilniaus m. moksleivių tautinė sudėtis pagal mokyklos kalbinius modelius (%).....	47
3.2.3 lentelė	Kalbinė Vilniaus raj. moksleivių aplinka pagal tautybes (%).....	48
3.2.4 lentelė	Vilniaus raj. moksleivių emocinis- motyvacinis santykis su kalbomis pagal tautybes (%).....	49
3.2.5 lentelė	Kalbos emocinis – motyvacinis indeksas (5 kintamieji).....	51
3.3.1 lentelė	Priežastys, kodėl Vilniaus m. besimokantys Vilniaus raj. moksleiviai pakeitė mokyklą (%) N=74.....	53
3.3.2 lentelė	Apklaustų Vilniaus raj. moksleivių pasiskirstymas (%) pagal kelionės nuo namų iki mokyklos trukmę.....	56
3.3.3 lentelė	Mokomosios kalbos pakeitimas tarp Vilniaus raj. moksleivių* (N=537).....	61
3.4.1 lentelė	Vilniaus miesto ir Vilniaus rajono mokyklų vertinimo palyginimas. Komponentų vertinimo vidurkiai.....	66
3.4.2 lentelė	Skirtingo tipo Vilniaus rajono mokyklų vertinimas. Komponentų vertinimo vidurkiai.....	67
3.4.3 lentelė	Dispersinės analizės rezultatai (ANOVA).....	68
3.5.1 lentelė	Moksleivių nuomonių tyrimas: apibendrinimas.....	81
4.2.1 lentelė	Vežiojimo paslaugos organizavimas: vertinimai ir juos išreiškiančios grupės.....	88
4.2.2 lentelė	Mokinių tėvai: mokomosios kalbos parinkimo priežastys.....	90
4.2.3 lentelė	Skirtingų mokymo programų lietuvių kalba nepakankamas prieinamumas: vertinimai ir juos išreiškiančios grupės.....	91
4.2.4 lentelė	Skirtingų mokymo programų lenkų kalba nepakankamas prieinamumas: vertinimai ir juos išreiškiančios grupės.....	91
4.2.5 lentelė	Skirtingų mokymo programų rusų kalba nepakankamas prieinamumas: vertinimai ir juos išreiškiančios grupės.....	92
4.2.6 lentelė	Mokyklų tinklo pertvarka Vilniaus rajone: vertinimai ir juos išreiškiančios grupės.....	95
4.3.1 lentelė	Kalbinių modelių efektyvumo vertinimas.....	97
4.3.2 lentelė	Kalbinio modelio vertinimas ir vertinimą išreiškianti subjektų grupė: vienakalbė mokykla.....	97
4.3.3.lentelė	Kalbinio modelio vertinimas ir vertinimą išreiškianti subjektų grupė: įvairiakalbė mokykla.....	98
4.3.4 lentelė	Dvikalbis ugdymas: vertinimai ir juos išreiškiančios grupės.....	99
4.3.5 lentelė	Lietuvių kalbos brandos egzaminų turinio suvienodinimas: teigiami vertinimai ir juos išreiškiančios grupės	100

4.3.6 lentelė	kalbos brandos egzaminų turinio suvienodinimas: iš dalies teigiami vertinimai ir juos išreiškiančios grupės..	101
4.3.7 lentelė	Lietuvių kalbos brandos egzaminų turinio suvienodinimas: neigiami vertinimai ir juos išreiškiančios grupės	101
4.3.8 lentelė	Tautinių mažumų kalbos egzamino statusas: vertinimai ir juos išreiškiančios grupės.....	103
4.3.9 lentelė	Konkurencija dėl moksleivių skaičiaus: kritiški vertinimai ir juos išreiškiančios grupės.....	105
4.3.10 lentelė	Konkurencija dėl moksleivių skaičiaus: neutralūs vertinimai ir juos išreiškiančios grupės.....	106
4.3.11 lentelė	Skirtingo mokyklų pavaldumo (savivaldybės ir apskrities) situacijos vertinimai: problemos.....	108
4.3.12 lentelė	Kalbinių aplinkų skirtumų įtaka moksleivio mokymosi sėkmingumui ir pasiekimams.....	111
4.4.1 lentelė	Mokinių tėvai: ką mokykloje vertina pozityviausiai.....	114
4.4.2 lentelė	Mokinių tėvai: kas mokykloje yra blogai, kokios problemos.....	115
4.4.3 lentelė	Mokyklų vadovai: kodėl renkasi šią mokyklą.....	116
4.4.4 lentelė	Pasitenkinimas valstybinės kalbos mokymo lygiu.....	117
4.4.5 lentelė	Lietuvių kalbos žinios ir įgūdžiai baigus bendrojo lavinimo mokyklą: vertinimai ir juos išreiškiančios grupės.....	118
4.4.6 lentelė	Gimtosios kalbos žinios ir įgūdžiai baigus bendrojo lavinimo mokyklą: vertinimai ir juos išreiškiančios grupės.....	119
4.4.7 lentelė	Materialinės ugdymo sąlygos: vertinimai ir juos išreiškiančios grupės.....	121
4.4.8 lentelė	Aprūpinimas mokymo priemonėmis: vertinamas kaip pakankamas.....	123
4.4.9 lentelė	Aprūpinimas mokymo priemonėmis: vertinamas kaip nepakankamas.....	123
4.4.10 lentelė	Specialistų trūkumas/perteklius: vertinimai ir juos išreiškiančios grupės.....	128
4.4.11 lentelė	Mokytojai: kodėl, kaip pasirinkote dirbti konkrečioje mokykloje.....	129
4.4.12 lentelė	Specialiosios pagalbos prieinamumas: vertinimai ir juos išreiškiančios grupės.....	131
4.4.13 lentelė	Mokyklos bendruomenės narių komunikavimas ir bendradarbiavimas: vertinimai ir juos išreiškiančios grupės	134
4.4.14 lentelė	Mokytojai: su kuo, be mokyklos bendruomenės, bendrauja, komunikuoja ugdymo klausimais.....	135
4.4.15 lentelė	Mokytojai: su kuo, be mokyklos bendruomenės, bendrauja, komunikuoja ugdymo klausimais.....	136
4.5.1 lentelė	Nuomonės apie mokyklų tinklo veiksmingumą ir mokymosi prieinamumą: apibendrinimai ir diskusija.....	138
4.5.2 lentelė	Nuomonės apie ugdymo organizavimo ypatumus daugiakalbėje savivaldybėje: apibendrinimai ir diskusija...	139
4.5.3 lentelė	Ugdymo kokybės ir jos užtikrinimo sąlygų vertinimai: apibendrinimai ir diskusija.....	140
5.1.1 lentelė	Vertinimų ir nuomonių, kurias išsakė skirtingos respondentų grupės, sutapimo/išsiskyrimo lentelė	150

PAVEIKSLŲ SARAŠAS

1.1. pav.	Tyrimo diagnostiniai blokai ir konstruktai.....	11
1.2. pav.	Tyrimo tikslinės grupės ir taikyti metodai.....	13
1.3. pav.	Imties geografija.....	15
2.2.1 pav.	Gyventojų skaičius 1 kv. km. ir vienai mokyklai vidutiniškai tenkanti rajono ploto dalis.....	21
2.2.2 pav.	Vilniaus rajono teritorijoje veikiančios bendrojo lavinimo mokyklos.....	21
2.2.3 pav.	Mokyklų skaičiaus pokytis lyginat su 1996 m., augimo tempai skaičiuoti baziniu būdu.....	23
2.2.4 pav.	Vilniaus rajono savivaldybės mokyklų skaičiaus pagal tipus dinamika.....	23
2.2.5 pav.	Vežiojimo būdų įvairovė šalia didžiųjų miestų esančiose savivaldybėse.....	25
2.2.6 pav.	Mokyklų skaičiaus pagal mokymosi kalbas dinamika savivaldybėje. Mokyklų skaičius.....	26
2.2.7 pav.	Vilniaus rajono savivaldybės įsteigtų mokyklų, kuriose mokiniai gali mokytis atitinkama kalba, pasiskirstymas.....	27
2.2.8 pav.	Mokinių pasiskirstymas rajono mokyklose pagal mokymo kalbas.....	28
2.2.9 pav.	Mokinių pasiskirstymas rajono savivaldybės įsteigtose mokyklose pagal mokymosi kalbas.....	38
2.2.10 pav.	Mokinių pasiskirstymas pagal mokymosi kalbas Vilniaus rajono savivaldybės mokyklose.....	30
2.2.11 pav.	Skirtinga kalba besimokančių mokinių skaičiaus pokytis Vilniaus rajono savivaldybės mokyklose.....	31
2.2.12 pav.	Skirtinga kalba besimokančių mokinių skaičiaus pokytis Vilniaus rajono mokyklose (skaičiuojant ir apskrities pavaldumo mokyklas).....	31
2.2.13 pav.	Specialiųjų poreikių mokinių pasiskirstymas pagal poreikio dydį.....	32
2.2.14 pav.	Mokytojų pasiskirstymas pagal amžių apskrities ir savivaldybės mokyklose.....	33
2.2.15 pav.	Mokytojų pasiskirstymas pagal amžių priklausomai nuo lyties.....	34
2.2.16 pav.	Pagrindinėse pareigose dirbančių mokytojų pasiskirstymas pagal gimtąją kalbą.....	35
2.2.17 pav.	Aukštąjį išsilavinimą turinčių mokytojų dalies dinamika rajone.....	35
2.2.18 pav.	Aukštos kvalifikacijos mokytojų, dirbančių įvairaus tipo rajono mokyklose pagal mokymo kalbą, dalis.....	36
2.2.19 pav.	Mokinių skaičius, tenkantis vienai mokyklai.....	37
3.1.1 pav.	Vilniaus raj. ir Vilniaus m. moksleivių atsakymų, ar tėvai baigę aukštąjį mokslą, pasiskirstymas (%).....	45
3.1.2 pav.	Vilniaus raj. ir Vilniaus m. moksleivių atsakymai į klausimą “Kaip dažnai klauso šv. Mišių?” pagal tautybes, %.....	44
3.1.3 pav.	Kokia kalba klauso šv. Mišių Vilniaus raj. ir Vilniaus m. moksleiviai (pagal tautybes, %).....	45
3.2.1 pav.	Apklaustų Vilniaus raj. moksleivių pasiskirstymas pagal tautybes ir gimtąją kalbą (%) N=537.....	47
3.2.2 pav.	Vilniaus raj. moksleivių pasiskirstymas pagal tautybes ir kalbų vartojimą šeimoje (%).....	48
3.2.3 pav.	Emocinio – motyvacinio santykio su kalbomis jungtiniai vertinimai (z- skalės) pagal tautybes (Vilniaus raj. moksleiviai, N=537).....	51
3.3.1 pav.	Kurią mokyklą lanko moksleiviai, gyvenantys Vilniaus rajone, ir lankantys Vilniaus m. mokyklas.....	52
3.3.2 pav.	Artimiausios mokyklos nelankymo priežastys tarp Vilniaus m. moksleivių (%) N=74.....	52
3.3.3 pav.	Svarbiausi veiksniai, pasirenkant mokyklą, pritarimo procentas, Vilniaus raj. (N=547) ir Vilniaus m. (N=74).....	53
3.3.4 pav.	Apklaustų Vilniaus raj.(N=537) ir Vilniaus m. (N=74) moksleivių atvykimo į mokyklą būdai, %.....	54
3.3.5 pav.	Apklaustų Vilniaus raj.(N=537) ir Vilniaus m.(N=74) moksleivių pasiskirstymas pagal atstumą nuo namų iki mokyklos, %.....	54
3.3.6 pav.	Moksleivių pasiskirstymas pagal atstumą nuo namų iki mokyklos pagal mokomąsias kalbas, % Vilniaus raj. (N=537).....	55
3.3.7 pav.	Vidutinis atstumas kilometrais nuo namų iki mokyklos pagal mokyklų tipus, Vilniaus raj. (N=537).....	55
3.3.8 pav.	Moksleivių Vilniaus raj. kelionės į mokyklą trukmė (“nuo durų iki durų”) N=537.....	56
3.3.9 pav.	Apklaustų moksleivių Vilniaus raj. kelionės į mokyklą trukmė pagal mokomąsias kalbas (sukauptieji procentai)..	57
3.3.10 pav.	Savivaldybių reitingas pagal vežiojamų mokinių dalį savivaldybėje 2005/2006 mokslo metais. Skaičiuota pagal: ŠMM, ŠVIS.....	58
3.3.11 pav.	Vežiojamų mokinių dalis pagal vežiojimo būdus savivaldybėse 2005-2006m.m. Skaičiuota pagal: ŠMM.....	59
3.3.12 pav.	Vežiojimo kaštai savivaldybėse 2005 m. Skaičiuota pagal: ŠMM.....	60
3.3.13 pav.	Mokymasis norima kalba tarp Vilniaus raj. (N=537) ir Vilniaus m. (N=74) moksleivių, %.....	61
3.3.14 pav.	Ar savarankiškai apsisprendė, kuria kalba mokytis, Vilniaus raj. ir Vilniaus m. moksleiviai, %.....	62
3.3.15 pav.	Mokomosios kalbos pasirinkimo agentai ir pasirinkimo būdai, Vilniaus raj., % (N=537).....	62
3.4.1 pav.	Vilniaus rajono mokyklų vertinimas(procentai). Kriterijų reitingas N= 537.....	64
3.4.2 pav.	Vilniaus miesto mokyklų vertinimas(procentai). Vilniaus rajone gyvenančių ir Vilniaus miesto mokyklas lankančių mokinių, nuomonė. Kriterijų reitingas N= 74.....	65

3.4.3 pav.	Apibendrintas skirtingų tipų Vilniaus savivaldybės mokyklų vertinimas: mokyklų tipų profiliai. Vidurkiai z-skalėje.....	68
3.4.4 pav.	Vilniaus rajono ir šalies mokyklų vertinimo palyginimas. Gerai mokyklą vertinančių mokinių dalis, procentai. $N_{\text{Vilniaus rajono}} = 537$, $N_{\text{šalies}} = 1389$	69
3.4.5 pav.	Lietuvių kalbos ir gimtosios kalbos mokymo lygio bei sąlygų vertinimas tarp Vilniaus raj. ir Vilniaus m. moksleivių (palankūs vertinimai, %)......	70
3.4.6 pav.	Lietuvių kalbos ir gimtosios kalbos mokymo lygio bei sąlygų vertinimas tarp Vilniaus raj. moksleivių pagal mokyklų tipus. Vidurkiai z skalėje.....	71
3.4.7 pav.	Mokomųjų dalykų aprūpinimo priemonėmis Vilniaus raj. lietuviškose mokyklose vertinimai (%).....	72
3.4.8 pav.	Mokomųjų dalykų aprūpinimo mokymo priemonėmis mokomąja kalba (lenkų, rusų) vertinimai Vilniaus raj. mokyklose (%).....	73
3.4.9 pav.	Aprūpinimo įvairių dalykų mokymosi priemonėmis lietuviškose ir nelietuviškose mokyklose vertinimai (palankūs vertinimai, %) Vilniaus raj. $N = 537$	74
3.4.10 pav.	Vilniaus raj. moksleivių nuomonės apie moksleivių vaidmenį ugdymo procese (%).....	74
3.4.11 pav.	Vilniaus m. ir Vilniaus raj. moksleivių nuomonė apie gimtosios kalbos egzaminus nelietuvių tautybės moksleiviams (%).....	75
4.12 pav.	Nuomonių apie gimtosios kalbos egzamino privalomumą nelietuvių tautybės moksleiviams pasiskirstymas (%) pagal tautybes Vilniaus rajone.....	75
3.4.13 pav.	Nelietuvių tautybės moksleivių lietuvių kalbos mokėjimo įvairiais gyvenimo atvejais vertinimai (%).....	76
3.4.14 pav.	Lietuvių kalbos žinių pakankamumas nelietuvių tautybės moksleiviams Vilniaus raj. ir Vilniaus m. mokyklose.....	77
3.4.15 pav.	Gimtosios kalbos žinių pakankamumas nelietuvių tautybės moksleiviams pagal mokyklų tipus (%).....	77
3.4.16 pav.	Gimtosios kalbos žinių pakankamumas nelietuvių tautybės moksleiviams pagal mokyklų tipus (%).....	78
3.4.17 pav.	Gimtosios kalbos žinių pakankamumas nelietuvių tautybės moksleiviams pagal mokyklų tipus (%).....	78
3.4.18 pav.	Nelietuvių tautybės moksleivių Vilniaus raj. vertinimai (z- įvertis) lietuvių kalbos žinių ir gimtosios kalbos žinių pakankamumo (apjungtos situacijos).....	79
3.4.19 pav.	Vilniaus raj. ir Vilniaus m. moksleivių edukaciniai ir profesiniai ketinimai (%).....	79
3.4.20 pav.	Ateities perspektyvų vertinimas tarp Vilniaus raj. moksleivių pagal tautybes (%).....	80
3.4.21 pav.	Ateities perspektyvų vertinimas tarp Vilniaus raj. moksleivių pagal mokyklos kalbinį modelį (%).....	80

PRIEDŲ SĄRAŠAS

1 priedas	Vilniaus rajono bendrojo lavinimo mokyklos ir jose besimokantys mokiniai
2 priedas	Klausimynas Vilniaus rajono moksleiviams
3 priedas	Klausimynas Vilniaus miesto moksleiviams
4 priedas	Apibendrintos mokyklos vertinimo komponentės
5 priedas	Vilniaus rajono ir šalies mokyklų vertinimo palyginimas, procentais
6 priedas	Klausimynas interviu su mokyklų vadovais
7 priedas	Klausimynas interviu su mokytojais
8 priedas	Klausimynas interviu su seniūnais
9 priedas	Klausimynas grupiniam interviu su savivaldos, apskirties ir NVO atstovais
10 priedas	Klausimynas telefoniniams interviu su moksleivių tėvais

ANOTACIJA

Šiame dokumente pateikta sociologinio tyrimo „Mokymosi prieinamumas Vilniaus rajono gyventojams“ tyrimo ataskaita. Tyrimą iniciavo trišalė darbo koordinavimo grupė, kurią sudaro Vilniaus rajono savivaldybės administracija, Vilniaus apskrities viršininko administracija ir LR ŠMM atstovai. Trišalė darbo koordinavimo grupė buvo sudaryta, remiantis LR ŠMM ministrės 2006 m. rugsėjo 4 d. įsakymu Nr ISAK-1766. Po to, 2006 m spalio 20 d. įsakymu Nr.ISAK-2019 buvo patvirtintas minėtos trišalės grupės veiklos planas, kurio vienas iš etapų – minėto tyrimo atlikimas.

Tyrimą konkurso tvarka buvo pavesta atlikti jungtinei tyrėjų grupei, atstovaujančiai dviejų šalies universitetų mokslinius padalinius. Konkrečiai tyrimą atliko Kauno technologijos universiteto Sociologijos katedros darbuotojai: prof.habil.dr. Gediminas Merkys, dr. Aistė Balžekienė, dr. Audronė Telešienė, doktorantė Audronė Lapėnienė ir Žemyna Pauliukaitė, taip pat Šiaulių universiteto Socialinių tyrimų centro mokslo darbuotojas Sigitas Balčiūnas.

Pagal savo pobūdį atliktas tyrimas yra kompleksinis (trianguliacinis). Tyrimo procese taikyti skirtingos prigimties mokslinės informacijos rinkimo metodai – kiekybiniai ir kokybiniai. Konkrečiai buvo taikyti šie metodai: 1) žinybinės švietimo statistikos analizė (nagrinėta 30 rodiklių); 2) masinė 8-12 kl. mokinių anoniminė apklausa raštu (611 mokinių atsakė į 194 klausimus); 3) tėvų telefoninė apklausa (35 tėvai atsakė į 51 klausimą) 4) individualūs ir grupiniai interviu su mokyklų vadovais, pedagogais, seniūnais, savivaldybės ir apskrities švietimo vadovais, politikais, įvairių nevyriausybinų organizacijų atstovais. Buvo atliktos mokslinės vizitacijos į įvairias Vilniaus rajono mokyklas. Iš viso aplankyta 16 mokyklų, kuriose mokoma lenkų, rusų ir lietuvių kalbomis. Buvo daroma prielaida, kad mokslinės informacijos šaltinių, metodų įvairovė, taip pat labai įvairių interesų grupių atstovų pasitelkimas respondentais padidins tyrimo duomenų patikimumą ir objektyvumą.

Turinio požiūriu tyrime nagrinėjami labai įvairūs švietimo prieinamumo ir švietimo kokybės plačiąja prasme klausimai: 1) mokyklų geografinis išsidėstymas ir pasiekiamumas; 2) mokinių vežiojimo kokybė; 3) mokymosi prieinamumas ir poreikiai pagal skirtingas mokymosi kalbas bei mokymosi programas; 4) pedagogų išteklių; 5) specialiosios pedagoginės pagalbos prieinamumas; 6) materialiniai ugdymo išteklių ir mokymosi sąlygos; 7) kalbų vartojimo ypatumai; 8) valstybinės ir gimtosios kalbos brandos egzaminų organizavimas daugiakalbiame rajone ir kt. Tyrimo medžiaga apima 174 psl. ir yra išdėstyta 4 skyriuose. Tyrimo rezultatai atspindėti 190 paveiksluose ir 217 lentelėse.

Tyrimo išvados apie faktus ir interpretacinio pobūdžio apibendrinimai ataskaitoje yra atskirti; jie pateikiami atskiruose skyriuose.

Tyrimo metu buvo laikomasi socialinio tyrimo etikos principų. Čia ypač pažymėtina konfidencialumo norma. Ataskaitoje, nagrinėjant respondentų atsakymus, sąmoningai niekur nepateikiamas mokyklos pavadinimas, atsakiusiųjų asmeniniai duomenys ir pan. Tyrimas nėra angažuotas kokiam nors konkrečiai partinei ideologijai ar suinteresuotai organizacijai ir yra nukreiptas į mokslinės tiesos paiešką. Nei vienas iš tyrimo bendraautorių nėra kokios nors politinės partijos atstovas ar konkrečiais tyrimo rezultatais suinteresuotos nevyriausybės organizacijos atstovas.

Tyrimo autoriai nuoširdžiai dėkoja visiems asmenims ir institucijoms, kurie visokeriopai prisidėjo prie šio tyrimo. Be tokios kooperacijos ir pagalbos atlikti tyrimą būtų neįmanoma. Ypač norėtusi padėkoti: Vilniaus rajono savivaldybei, Vilniaus rajono savivaldybės Švietimo skyriaus vedėjui Jusef Narkevič ir vedėjo pavaduotojai Sofijai Ryžovai, Vilniaus apskrities Švietimo skyriui, Vilniaus apskrities Socialinių reikalų, švietimo ir kultūros departamento direktoriui Jonui Vasiliauskui, tyrime dalyvavusių mokyklų vadovams bei bendruomenėms, Vilniaus rajono seniūnijų seniūnams, Rusų mokytojų asociacijai, draugijoms „Vilnija“ ir „Rytas“, lenkų mokytojų draugijai „Macierz Szkolna“.

1. BENDRA TYRIMO DIZAINO SCHEMA

LR Švietimo ir mokslo ministerijos, Vilniaus rajono savivaldybės administracijos ir Vilniaus apskrities viršininko administracijos iniciatyva¹ Vilniaus rajone 2006 m. lapkričio – 2007 m. sausio mėnesiais buvo atliktas tyrimas „Mokymosi prieinamumas Vilniaus rajono gyventojams“.

Juo buvo siekiama išsiaiškinti:

- mokymosi prieinamumo gimtąja kalba (lietuvių, lenkų, rusų), valstybine kalba galimybes;
- pagalbos (socialinės pedagoginės, specialiosios pedagoginės ir specialiosios psichologinės) prieinamumą mokiniams;
- ugdymo kokybės užtikrinimą;
- mokyklų tinklo veiksmingumą.

Šiems tikslams įgyvendinti iškelti tokie uždaviniai:

- Išanalizuoti žinybinę statistiką apie mokymo gimtąją kalba prieinamumą Vilniaus rajone.
- Išsiaiškinti vyresniųjų klasių mokinių (8-12 kl.), besimokančių rajono savivaldybės ir apskrities mokyklose mokymosi sąlygas: galimybę mokytis gimtąją kalba, pasitenkinimą mokyklos infrastruktūra, pasitenkinimą mokymo lygiu, mokinių ir mokytojų santykius.
- Ištirti vyresniųjų klasių mokinių ir suaugusiųjų (8-12 kl.), besimokančių Vilniaus miesto savivaldybės mokyklose mokymosi sąlygas: galimybę mokytis gimtąją kalba, mokyklos pasirinkimo motyvus, keliavimo į mokyklą ir iš jos būdus.
- Išsiaiškinti ikimokyklinio bei mokyklinio amžiaus vaikų mokymosi sąlygas: galimybę mokytis gimtąją kalba, mokyklos pasirinkimo/pakeitimo priežastis, pasitenkinimą mokyklos infrastruktūra, mokinių pavėžėjimo užtikrinimą, užklasinės veiklos gausą, pasitenkinimą mokymo lygiu.
- Išsiaiškinti, kaip savivaldos, apskrities, nevyriausybių organizacijų atstovai, mokytojai, mokyklų vadovai vertina mokymosi gimtąja kalba, mokymosi norimoje mokykloje galimybes, mokymo kokybę, kokias švietimo problemas įžvelgia savivaldybėje.
- Išsiaiškinti su kokiomis mokyklų finansavimo, aprūpinimo mokymo priemonėmis, pedagogų ar specialistų trūkumą, perteklių, valstybinės kalbos mokymą priešmokyklinio ugdymo grupėse sąlygas, problemas, su kuriomis susiduria mokytojai dėstydami valstybinę kalbą.

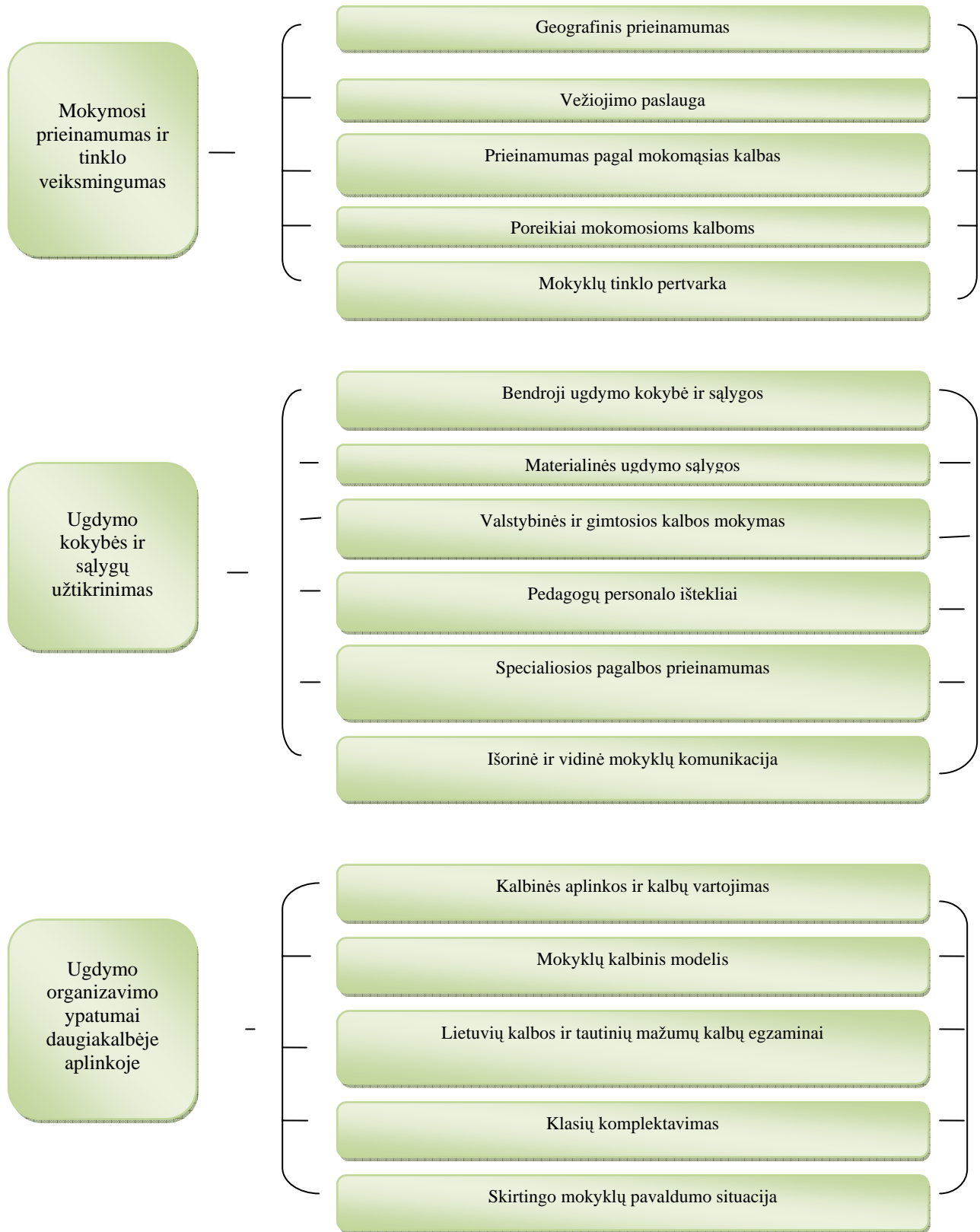
Tiriami požymiai

Tyrėjų darbo grupė didelį dėmesį skyrė tyrimo diagnostiniams indikatoriams, tyrimo instrumentų kūrimui. Kokius mokymosi prieinamumo, ugdymo kokybės bei mokyklų tinklo veiksmingumo požymius (ar jų grupes) reikia nagrinėti? Tyrėjų komanda sudarė atskiras, sąlyginai išskirtas, kompleksines diagnostinių požymių ir kriterijų sistemas kiekvienam naudotam instrumentui. Bendra detali naudotų instrumentarijų schema pateikiama 1.1 paveiksle.

¹2006 m. rugsėjo 4 d. įsakymas Nr. ISAK-1766 „Dėl trišalės darbo koordinavimo grupės sudarymo“
<http://www3.lrs.lt/docs2/MNYDTYIW.DOC>

DIAGNOSTINIS BLOKAS

DIAGNOSTINIS KONSTRUKTAS



1.1 pav. Tyrimo diagnostiniai blokai ir konstruktai

Tikslinės grupės ir metodai

Tyrimo tikslui ir uždaviniams įgyvendinti atrinktos tikslinės, pagrindinės mokymosi procese dalyvaujančios grupės. Jos yra trejopo pobūdžio: mokyklų bendruomenės nariai (moksleiviai, jų tėvai, mokytojai, mokyklų vadovai), apskrities ir savivaldos atstovai bei nevyriausybinų organizacijų atstovai (žiūrėti 1.1 lentelę):

1.1 lentelė

Apklausti švietimo subjektai

Švietimo subjektai		
<i>Mokyklos bendruomenė</i>	<i>Apskrities ir savivaldos atstovai</i>	<i>Nevyriausybinių organizacijos</i>
Moksleiviai	Vilniaus apskrities viršininko administracijos atstovai	Rusų mokytojų asociacijos nariai
Moksleivių tėvai	Vilniaus rajono savivaldybės administracijos atstovai	Lenkų mokytojų „Macierz Szkolna“ draugijos nariai
Mokyklų vadovai	Seniūnai	„Vilnijos“ draugijos nariai
Mokytojai		„Ryto“ draugijos nariai

Šioms įvairioms tikslinėms grupėms apklausti buvo naudojamosi metodų trianguliacijos principu, reiškiančiu skirtingų metodų derinimą.

Kokybinių metodų pasirinkimą lėmė tyrinėtojų siekis į tiriamą reiškinį pažiūrėti visybiškai, atskleidžiant įvairias egzistuojančias nuomones, subjektyvią motyvaciją, argumentacijos logiką ir pan.

Kiekybinė tyrimų metodologija pasitelkta siekiant atskleisti statistinius, gana gausios mokymosi procese dalyvaujančios grupės – moksleivių – nuostatų ir patirties dėsningumus.

Kiekybinis tyrimas apima sisteminę skaitmeninės informacijos rinkimą bei jos statistinę analizę². Kiekybiniam tyrimui būdinga tai, kad siekiant kuo didesnio objektyvumo jis operuoja griežtai iš anksto apibrėžta nagrinėjamų požymių struktūra. Kitaip tariant, atitinkamas tyrimo tipas remiasi uždaru požymių struktūra. Socialinių tyrimų metodologijoje nuolat pabrėžiama, kad tyrimo „uždarumas“ yra silpnoji kiekybinio tyrimo ypatybė. Jei koks požymis ar jo raiškos aspektas planuojant tyrimą nebuvo įtrauktas, tai jis ir lieka tyrimui nežinomas, neidentifikuotas, neiširtas, t.y. kiekybiniu tyrimu nagrinėjamas objektas vertinamas anaipol ne visybiškai, bet remiantis iš anksto apibrėžtais požymiais. Dažnai kiekybinis tyrimas atspindi ne visybišką reiškinį, bet atrinktų požymių sąsajas.

Kokybiniuose tyrimuose iš dalies yra priešingai. Jo požymių struktūra nėra tokia griežta. Informacija renkama nenaudojant struktūrinių instrumentų, siekiama suprasti ir visapusiškai interpretuoti žmonių patirtį, remiamasi tyrėjo intuicija, dėmesį skiriant tiriamųjų pateikiamoms tiriamų įvykių interpretacijoms³. Daugelis socialinių tyrimų metodologijos klausimais rašančių autorių nuolat pabrėžia, kad atvirumas ir visybiškumas yra kokybinio tyrimo pagrindiniai bruožai ir kartu – esminiai privalumai.

Taigi, įvertinus skirtingų metodų privalumus ir trūkumus, buvo tikslingai naudotasi tiek kiekybiniais, tiek kokybiniais metodais.

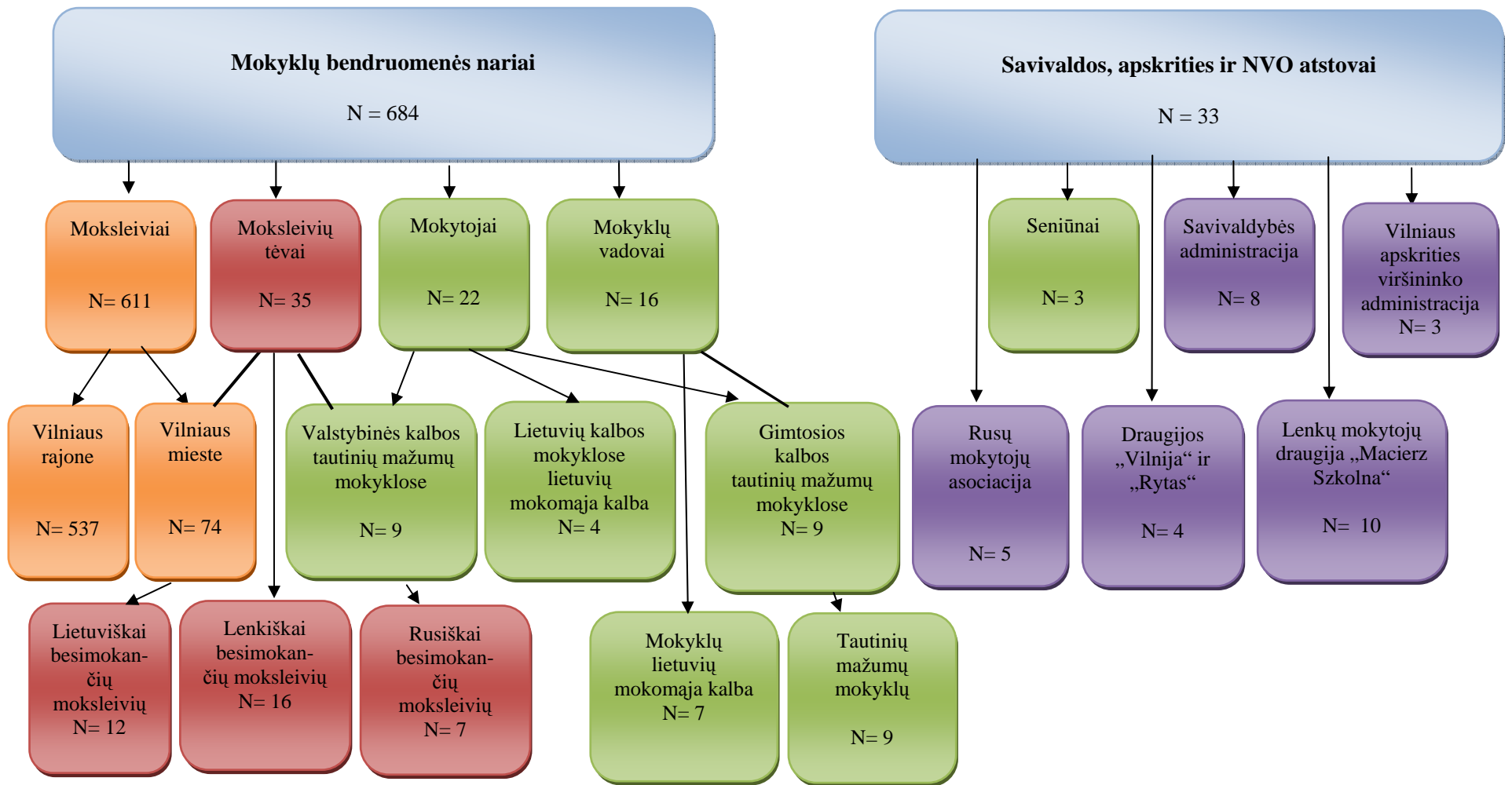
Moksleivių nuostatom, patirčiai tirti naudotas apklausos raštu metodas, moksleivių tėvų nuomonėms – pusiau standartizuotas telefoninis interviu, mokyklų vadovų, mokytojų, savivaldos bei NVO atstovų nuomonėms bei patirčiai tirti pasitelkti tiesioginio, pusiau standartizuoto interviu ir grupinio interviu metodai.

Tyrimo tikslinėms grupėms taikyti metodai matyti 1.2 paveiksle.

Taip pat pasitelkiami statistiniai duomenys mokymosi prieinamumui Vilniaus rajone apibūdinti.

² Vilma Žydžiūnaitė. Taikomųjų tyrimų metodologijos charakteristikos. Vilnius, 2006.

³ Vilma Žydžiūnaitė. Taikomųjų tyrimų metodologijos charakteristikos. Vilnius, 2006.



Taikyti metodai:

- Masinė apklausa raštu taikant
- Pusiau standartizuota apklausa
- Pusiau standartizuotas interviu
- Grupinis interviu telefonu

1.2 pav. Tyrimo tikslinės grupės ir taikyti metodai

Atrankos sudarymo principai

Mokyklų bendruomenės narių apklausai atrinktos iš Vilniaus rajono savivaldybės bei Vilniaus apskrities viršininko administracijos pateiktų mokyklų sąrašų, kuriuose iš viso įrašytos 88 švietimo įstaigos.

Pirmiausiai buvo atrinktos tik tos mokyklos, kuriose mokosi 8-12 klasių moksleiviai, t.y. į imtį pakliuvo visos pagrindinės, vidurinės mokyklos bei gimnazijos. Mokyklos, kuriose mokosi vyresniųjų klasių moksleiviai buvo atrinktos dėl to, kad tyrimo uždaviniuose apsibrėžta apklausti 8-12 klasių mokinius.

Antrame atrankos žingsnyje buvo siekiama atrinkti mokyklas reprezentantes, kuriose būtų atliekamas mokslinis vizitavimas. Siekta, kad į atranką pakliūtų skirtingų mokomųjų kalbų mokyklos. Šio principo laikytasi tam, kad galima būtų tarpusavyje palyginti skirtingų mokomųjų kalbų mokyklų bendruomenių reiškiamas nuomones. Daugiausiai mokyklų yra lietuvių ir lenkų mokomosiomis kalbomis, žymiai mažiau – rusų mokomąja kalba. Tad ir į imtį pateko atitinkamai mažiau mokyklų rusų mokomąja kalba ir daugiau mokyklų lietuvių ir/ar lenkų mokomosiomis kalbomis. Taip pat siekta, kad į imtį pakliūtų tiek vienakalbės, tiek įvairiakalbės mokyklos. Tokiu būdu siekta palyginti nuomones, problemas, kylančias skirtingo kalbinio modelio mokyklose. Iš viso į imtį pakliuvo 2 įvairiakalbės ir 14 vienakalbių mokyklų.

Logistiniais sumetimais, mokyklos atrinktos pagal vietas taip, kad vienoje vietovėje būtų vizituojamos kelios skirtingų mokomųjų kalbų mokyklos.

Į imtį pakliuvo dvi mokyklos rusų/lenkų mokomosiomis kalbomis bei viena vienakalbė rusų mokomosios kalbos mokykla, šešios lenkų mokomosios kalbos mokyklos bei septynios lietuvių mokomosios kalbos mokyklos. Į imtį buvo įtrauktos tiek Vilniaus rajono savivaldybei, tiek Vilniaus apskričiai pavaldžios mokyklos.

Atrenkant mokyklas taip pat svarbus jų geografinis pasiskirstymas Vilniaus rajone. Stengtasi, jog į imtį pakliūtų mokyklos kuo plačiau išsibarsčiusios rajono teritorijoje, apimančios mokyklas, esančias tiek arti Vilniaus miesto, tiek nuo jo nutolusias.

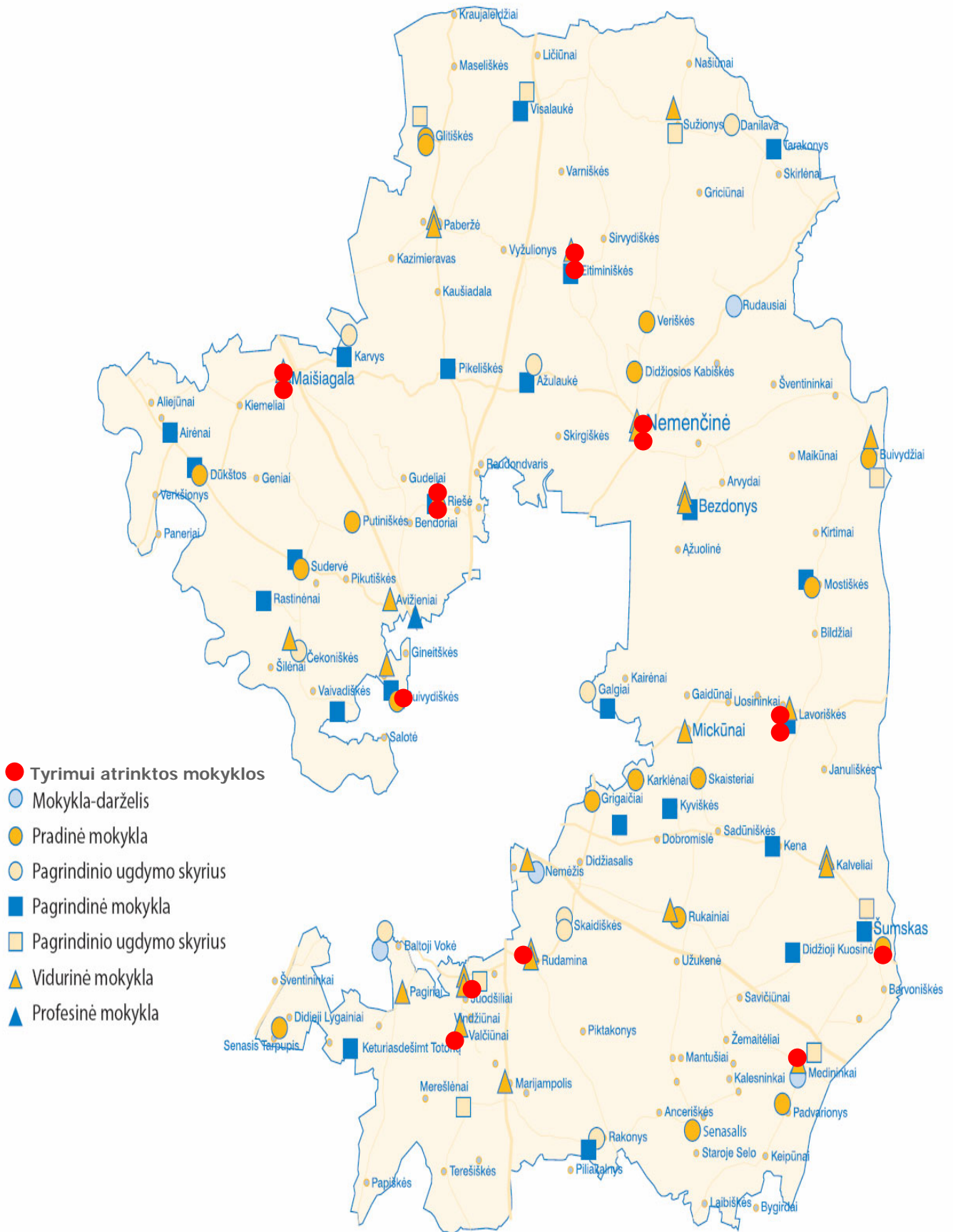
Moksliniams vizitams atrinktų Vilniaus rajono mokyklų sąrašas pateikiamas 1.2 lentelėje.

1.2 lentelė

Moksliniams vizitams atrinktų mokyklų sąrašas

Eil. Nr.	Pavadinimas	Mokomosios kalbos
1.	Vilniaus rajono Nemenčinės Konstanto Parčevskio gimnazija	rusų, lenkų
2.	Vilniaus rajono Nemenčinės 2-oji vidurinė mokykla	lietuvių
3.	Eitminiškių vidurinė mokykla	lietuvių
4.	Vilniaus rajono Eitminiškių pagrindinė mokykla	lenkų
5.	Lavoriškių pagrindinė mokykla	lietuvių
6.	Vilniaus rajono Lavoriškių vidurinė mokykla	lenkų
7.	Juodšilių „Šilo“ vidurinė mokykla	lietuvių
8.	Vilniaus rajono Valčiūnų vidurinė mokykla	rusų
9.	Vilniaus rajono Riešės pagrindinė mokykla	lenkų
10.	Riešės vidurinė mokykla	lietuvių
11.	Buivydiškių pagrindinė mokykla	lietuvių
12.	Vilniaus rajono Zujūnų vidurinė mokykla	lenkų
13.	Vilniaus rajono Maišiagalos 1-oji vidurinė mokykla	rusų, lenkų
14.	Vilniaus rajono Maišiagalos Lietuvos Didžiojo Kunigaikščio Algirdo vidurinė mokykla	lietuvių
15.	Vilniaus rajono Medininkų Šv. Kazimiero vidurinė mokykla	lenkų
16.	Vilniaus rajono Šumsko pagrindinė mokykla	lenkų

Žemiau pateikiamas žemėlapis, kuriame pažymėtos atrinktos mokyklos.



1.3 pav. Tyrimo imties geografija

Atrinktose mokyklose vykdomas mokslinis vizitavimas, kurio tipinis planas susideda iš keleto tyrimų:

- 8-12 klasių moksleivių anketinės apklausos;
- gimtosios ir valstybinės kalbų mokytojų tiesioginių interviu;
- mokyklos vadovo tiesioginio interviu.

Kiekvieno mokslinio vizito metu apklausama po dvi atsitiktinai tyrėjų parinktas klases bei po vieną gimtosios ir valstybinės kalbų mokytoją, apklausos metu dirbusį mokykloje (jei mokykla – lietuvių mokomąja kalba, buvo apklausiamas tik lietuvių kalbos mokytojas).

Kiekvieno mokslinio vizito metu atrinktosios mokyklos pateikdavo 1-12 klasių mokinių namų arba tėvų mobilių telefonų numerių sąrašą (generalinė visuma) iš kurio buvo sukomplektuota imtis. Moksleivių tėvų apklausai telefonu sisteminės atsitiktinės atrankos būdu buvo atrinkti 50 telefonų numerių.

Greta anketinės apklausos bei mokytojų ir mokyklos vadovų interviu, mokslinio vizito metu taip pat buvo imami interviu iš seniūnų. Seniūnijų, kuriose buvo atrinktosios mokyklos ir kurių seniūnai tapo respondentais, sąrašas:

1. Juodšilių sen.
2. Lavoriškių sen.
3. Maišiagalos sen.
4. Medininkų sen.
5. Nemenčinės m. sen.
6. Nemenčinės sen.
7. Paberžės sen.
8. Riešės sen.
9. Šumsko sen.
10. Zujūnų sen.

Moksleivių, gyvenančių Vilniaus rajone, tačiau besimokančių Vilniaus miesto mokyklose anketinei apklausai atrinktos tokios Vilniaus miesto mokyklos:

1. Vilniaus Jono Pauliaus II gimnazija (lenkų mokomoji kalba)
2. Vladislovo Sirokoslės vidurinė m-kla (lenkų mokomoji kalba)
3. Vilniaus Pilaitės vid. m-kla (lietuvių mokomoji kalba)
4. Martyno Mažvydo vid. m-kla (lietuvių mokomoji kalba)
5. Vilniaus Saulėtekio vid. m-kla (rusų mokomoji kalba)
6. Vilniaus Naujininkų vid. m-kla (lietuvių mokomoji kalba)

Atrenkant Vilniaus miesto mokyklas dėmesys taip pat buvo kreipiamas į įvairių mokomųjų kalbų mokyklų atrinkimą. Atrinktos 3 mokyklos lietuvių mokomąja kalba, dvi – lenkų ir viena – rusų mokomosiomis kalbomis. Iš viso apklausta 74 moksleivių, gyvenančių Vilniaus rajone ir besimokančių Vilniaus miesto mokyklose.

Savivaldos, apskrities ir nevyriausybinių organizacijų atstovų interviu vykdomi atitinkamos organizacijos pasiūlytose patalpose. Pagal tyrimo uždavinius, siekiama apklausti Vilniaus rajono savivaldybės tarybos narius, Švietimo skyriaus specialistus, Apskrities viršininko administracijos švietimo srities specialistus. Nevyriausybinių organizacijų atstovai grupiniams interviu atrinkti pagal savanoriškumo principą, t.y. kuomet į grupinį interviu, tyrėjų pakviesti ateina atitinkamos organizacijos nariai savanoriškai sutinkantys dalyvauti tyrime.

Apibendrinimas

Tyrimė remiamasi trianguliacijos principu. Tai reiškia, jog apie vieną ir tą patį diagnostinį konstrukta (dominantį klausimą) informacija renkama: a) iš kelių skirtingų šaltinių (žinybinė statistika, nuomonės), b) pasitelkiant įvairius metodus (kiekybinius, kokybinius, c) įtraukiant į tyrimą įvairias tikslines respondentų grupes – švietimo vadovus, vietos politikus, mokyklų vadovus ir pedagogus, mokinius ir jų tėvus, seniūnus, nevyriausybinių organizacijų aktyvistus. Tokia trianguliacinė prieiga padeda išvengti sistemingų tyrimo klaidų. Pavyzdžiui, jei kurių nors grupių nuomonės itin tendencingos, labai subjektyvios, jas atsveria kitų respondentų grupių, turinčių kitą patirtį ir ir požiūrį, nuomonė. Apskritai, išvadas, kurios daromos nuomonių ištyrimo pagrindu, atsveria išvadas, kurios daromos, remiantis žinybinės statistikos analize. Išvados, kurios daromos masinės apklausos pagrindu papildo išvadas, kurios išplaukia iš individualių ir grupinių interviu. Be to, pažymėtina, kad mokslinėms vizitacijoms buvo pasirinktos įvairios (geografinės padėties, mokymo kalbos požiūriu ir kt.) Vilniaus rajono mokyklos. Išdėstyti argumentai rodo, jog visumoje tyrimo metodika yra adekvati iškeltiems tyrimo tikslams ir uždaviniams.

2. ŽINYBINĖS STATISTIKOS TYRIMAS

Šioje dalyje pateikiami statistiniai duomenys panaudoti apibūdinant mokymosi prieinamumą Vilniaus rajone. Išskiriamos tokios prieinamumą žyminčių žinybinės statistikos duomenų grupės: (1) Mokyklų geografinis išsidėstymas ir fizinis pasiekiamumas; (2) Mokymosi pasirinkta kalba galimybės: mokyklų pasiskirstymas pagal mokymosi kalbas; (3) Mokymosi kalbos pasirinkimas: mokinių pasiskirstymas pagal mokymosi kalbą; (4) Specialiųjų poreikių mokiniai ir šių poreikių tenkinimas; (5) Žmogiškieji ugdymo ištekliai: Vilniaus rajono mokyklų mokytojų charakteristika; (6) Materialiniai ugdymo ištekliai: Vilniaus rajono mokyklų materialinės sąlygos, mokinių vežiojimas.

Kiekvienoje iš šešių sričių yra išskirti statistiniai rodikliai, kurių reikšmės yra analizuojamos lyginant jas su kitų šalies savivaldybių duomenimis, lyginant tarpusavyje Vilniaus rajono savivaldybės ir apskrities mokyklų duomenis, mokyklų tipų pagal mokomąją kalbą duomenis. Skaičiavimams naudojama ŠMM duomenų bazių ŠVIS, AIKOS, PDB (pedagogų duomenų bazė), Vilniaus rajono savivaldybės Švietimo skyriaus informacija. Žinybinės statistikos duomenų analizė leidžia teigti, kad, apskritai makro lygmeniu, mokymosi prieinamumas Vilniaus rajono mokyklose yra patenkinamas.

Statistinė analizė, rajono ir šalies atitinkamų rodiklio reikšmių lyginimas leido išskirti tokius santykinai teigiamus mokymosi prieinamumą rodančius aspektus: tankus mokyklų tinklas, realizuojantis geografinio prieinamumo principą; gana ekonomiškai mokinių vežiojimo į mokyklą sistema; šalies vidurkį atitinkantis mokytojų išsilavinimas; šalies vidurkį atitinkantis vienam mokiniui tenkantis klasių kambarių plotas; didesnis psichologinės pagalbos prieinamumas, lyginant su šalies mokyklomis, geresnis nei šalyje mokyklų aprūpinimas kompiuteriais.

Daugiau neigiami, nei teigiami mokymosi prieinamumo aspektai yra: tankaus mokyklų tinklo tvarkymas, siekiant geresnio turimų švietimo išteklių panaudojimo; mažų mokyklų fenomeno nulemtas mokinio krepšelio lėšų perskirstymas; rajono mokyklų atskyrimas pagal steigėją; ne visiems prieinama specialisto teikiama specialioji pedagoginė pagalba; mažesnė, nei šalyje, aukštą kvalifikacinę kategoriją turinčių mokytojų dalis bei šių mokytojų netolygus pasiskirstymas skirtingo tipo rajono mokyklose; netolygus mokyklų aprūpinimas kompiuteriais, mokyklų pasiskirstymo netolygumai pagal vienam mokiniui tenkanti klasės kambarių plotą, nedidelis mokyklų transporto (tame tarpe ir geltonųjų autobusų), kaip transporto, kuris geriausiai atliepia mokinių vežiojimo reikmes, nuošimtis.

2.1. Šaltiniai ir indikatoriai

Duomenų bazės

Vilniaus rajono mokyklų situacija statistiniu aspektu yra nagrinėjama remiantis įvairiais statistinių duomenų šaltiniais.

1. ŠVIS Duomenų bazė. Šioje žinybinėje ŠMM Švietimo Informacinių technologijų centro duomenų bazėje talpinama informacija apie kiekvieną šalies bendrojo lavinimo mokyklą. Tyrime naudojama ŠVIS duomenų matrica - SPSS statistinių programų paketo byla *duomenys.sav.* bei internetinė prieiga prie duomenų bazės. Matricą pateikė Švietimo informacinių technologijų centro Švietimo valdymo informacinių sistemų (ŠVIS) skyrius. Duomenų matrica yra naudojama daugiausia mokyklų situacijai 2006 metais aprašyti. Tyrimo kontekste buvo aktualu skirti mokyklas pagal tai, kokia kalba vyksta mokymas, kas yra mokyklos steigėjas. ŠVIS duomenų matricoje ši informacija yra pateikiama. Pažymėtina, kad tyrimo metu daliai rodiklių reikšmių apskaičiuoti buvo naudojama statistika iki 2005/2006 mokslo metų imtinai, nes ŠVIS 2006/2007 metams nepateikia duomenų suvestinių apie mokinių skaičių atskirai mokyklų skyriuose. Tekste panaudota šios duomenų bazės informacija žymima pateikiant nuorodą: „ŠVIS“.

2. Statistikos departamento duomenų bazė. Statistikos departamentas renka informaciją apie švietimo įstaigas: įstaigų skaičių, mokinių skaičių, mokytojų skaičių, išsilavinimą ir pan. Apibendrintoje statistikoje nėra išskiriamos mokyklos pagal pavaldumą. Ši valstybės lygmens statistinė informacija buvo panaudota įvertinant analizuojamų rodiklių reikšmių dinamiką rajone, lyginant Vilniaus rajono duomenis su kitų rajonų duomenimis. Informacija teikiama iki 2005 metų imtinai (2005/2006 mokslo metų pradžia). Tekste panaudota šios duomenų bazės informacija žymima pateikiant nuorodą: „STD“.

3. Pedagogų duomenų bazė. Šioje žinybinėje ŠMM Švietimo Informacinių technologijų centro duomenų bazėje talpinama informacija apie kiekvieną šalies bendrojo lavinimo mokyklos mokytoją. Bazė pradėjo funkcionuoti 2006 metais. Tyrimo metu buvo naudojama internetine prieiga prie duomenų bazės bei ITC darbuotojų parengta bendrojo lavinimo mokykloje dirbančių pedagoginių darbuotojų duomenų matrica - pedagog.sav (SPSS programos dokumentas). Sistemos duomenys buvo panaudoti mokytojų situacijai Vilniaus rajone aprašyti. Tekste panaudota šios duomenų bazės informacija žymima pateikiant nuorodą: „PDB“.

4. Vilniaus savivaldybės Švietimo skyriaus ir Vilniaus apskrities švietimo departamento pateikta informacija apie mokinių ir mokyklų skaičių nuo 1991 metų. Šie duomenis įgalino nagrinėti minėtų rodiklių dinamiką. Tekste panaudota šio šaltinio informacija žymima pateikiant nuorodą: „Vilniaus rajono savivaldybė.“

5. Dalis duomenų yra pateikta iš ŠMM išleistų švietimo apžvalgų: Lietuva. Švietimas regionuose; Mokytojai - 2006; Švietimas regionuose - 2005; Švietimas regionuose - 2003. Priėjimas per internetą: http://www.smm.lt/svietimo_bukle/apzvalgos.htm#2 . Tekste panaudota šio šaltinio informacija žymima pateikiant nuorodą: „ŠMM.“

Nurodant šaltinį yra naudojamos kategorijos: „Šaltinis“ - jeigu duomenys pateikti ta pačia forma, kaip ir duomenų šaltinyje; „Duomenų šaltinis“ - jei du pateikti duomenys yra kitaip išdėstyti nei duomenų šaltinyje; „Skaičiuota pagal“ - jeigu tyrimo autoriai, naudodamiesi šaltinio duomenimis, atliko savo skaičiavimus.

Duomenų patikimumas ir įvairių duomenų bazių informacijos derinimo klausiami

Skirtingų žinybų duomenų pagrindu pateikiamos suvestinės skiriasi. Tai lemia ne tik skirtingi tos pačios sąvokos ar rodiklio operaciniai apibrėžimai, bet ir skirtinga duomenų pateikimo tvarka. Tyrime yra išskirtos trys pagrindinės mokyklų populiacijos: Vilniaus rajono mokyklos – mokyklos, kurių pastatai stovi Vilniaus rajono teritorijoje; Vilniaus rajono savivaldybės mokyklos – mokyklos, kurių steigėjas yra Vilniaus rajono savivaldybė, Vilniaus apskrities mokyklos – mokyklos, esančios Vilniaus rajono teritorijoje, kurių steigėjas yra Vilniaus apskrities viršininko administracija. Absoliutūs dydžiai pateikiami ir išvestiniai rodikliai skaičiuojami laikantis šio populiacijų sąrašo.

Tyrimo metu ŠVIS duomenų bazėje aptikta netikslumų. Tyrimo tikslas nebuvo duomenų bazės testavimas, todėl aptikti netikslumai yra stebėti tik iš vartotojo pozicijų. Netikslumai ir klaidos buvo aptiktos konstruojant išvestinius indeksus arba lyginant atskirų požymių reikšmių sumą su duomenimis, pateiktais stulpelyje „iš viso“. Pavyzdžiui matricoje duomenys.sav nesutapo dviejų Vilniaus rajono mokyklų duomenys apie jose skirtingomis kalbomis besimokančių mokinių skaičių ir mokinių skaičių iš viso. Tokiu atveju duomenys buvo koreguojami remiantis gretinimu su kitais duomenų šaltiniais. Skaičiuojant mokinius pagal mokymosi kalbas daugiausia buvo remiamasi 2005/2006 m. duomenimis, nes ŠVIS duomenų lentelėse duomenys apie skirtinga kalba mokomą mokinių skaičių savivaldybės mokyklose nesutampa su savivaldybės duomenimis ir gana stipriai skiriasi nuo duomenų apie mokinių skaičių iš viso 1.1 ŠVIS suvestinėje.

Pagrindiniai rodikliai ir jų analizės metodika

Darbe buvo analizuojami pagrindiniai Vilniaus rajono mokyklų padėtį pagal mokymosi prieinamumą apibūdinantys rodikliai pateikiami 2.1.1 lentelėje. Šių rodiklių reikšmės buvo analizuojamos įvairiais pjūviais: mokyklų pavaldumo, mokomosios kalbos, mokyklų tipo.

Mokymosi prieinamumą išreiškiantys statistiniai rodikliai

	Rodikliai
Mokyklų geografinis išsidėstymas ir fizinis pasiekiamumas	Mokyklų skaičius ir tankumas Mokyklų, esančių toje pačioje vietovėje, skaičius Mokyklų skaičiaus dinamika Likviduotų ir reorganizuotų mokyklų statistika
Mokymosi prieinamumas pagal mokomąsias kalbas	Mokyklų kuriose mokiniai gali mokytis tam tikra pasirinkta kalba, skaičius Mokyklų skaičiaus pagal mokymosi kalbas dinaminiai rodikliai Vidutinis mokyklų dydis pagal mokymo kalbas. Mokinių pasiskirstymas skirtingo tipo mokyklose pagal mokymosi kalbas Gyventojų pasiskirstymas pagal tautybę Vilniaus rajono savivaldybėje Mokinių pasiskirstymas pagal mokymosi kalbas Mokinių skaičiaus pagal mokymosi kalbas dinamika
Specialiosios pagalbos prieinamumas	Specialiųjų poreikių mokinių skaičius Specialiųjų poreikių mokinių pasiskirstymas pagal poreikio dydį Pagalbą mokiniams teikiančių specialistų: specialiųjų pedagogų, logopedų, socialinių pedagogų skaičius Mokinių skaičius, tenkantis vienam specialiąją pagalbą mokiniams teikiančiam mokyklos darbuotojui.
Pedagogų personalo ištekliai	Mokytojų skaičius Mokytojų, dirbančių dviejose ir daugiau mokyklų, dalis Rajono mokytojų bendruomenės struktūra pagal amžių ir lytį Mokytojų pasiskirstymas pagal gimtąją kalbą Pedagogo kvalifikaciją ir aukštąjį išsilavinimą turinčių mokytojų dalis Aukštą kvalifikacinę kategoriją turinčių mokytojų dalis mokyklose Vienam mokytojui tenkantis mokinių skaičius
Materialiniai ugdymo ištekliai	Vidutinis mokyklos dydis (mokinių skaičius) Vidutinio mokyklos dydžio dinamika Mokinių, kuriems tenka vienas kompiuteris, skaičius Vienam mokiniui tenkantis mokyklos patalpų plotas Vienam mokiniui tenkantis klasių kambarių plotas Vežiojamų mokinių dalis nuo bendro mokinių skaičiaus Vežiojimo būdų įvairovė Vežiojimo kaštai

Tyrime buvo naudojamas indeksų konstravimo metodas. Paprasčiausi indeksai yra gaunami lyginant tarpusavyje absoliučiuosius dydžius. Darbe buvo taikoma keletas santykinų rodiklių rūšių:

- **Požymio struktūrą atspindintys indeksai.** Pvz., mokinių, kurie mokosi lenkų kalba ir bendro mokinių skaičiaus savivaldybėje santykis, mokytojų, kurių gimtoji kalba yra lietuvių, dalis nuo bendro rajono mokyklose besimokančių mokinių skaičiaus, geltonaisiais autobusais ir mokyklų transportu vežiojamų mokinių dalis rajono savivaldybėje ir pan.
- **Požymio intensyvumą atspindintys indeksai.** (Lyginami įvairiavardžiai, logiškai susieti absoliutieji dydžiai). Pvz., mokinių, tenkančių vienam mokytojui, skaičius; vežiojimui apmokėti skiriamų lėšų dalis, tenkanti vienam vežiojamam mokiniui ir pan.
- **Palyginimo indeksai.** (Lyginamos dvi to paties dydžio reikšmės, apibūdinančios skirtingas visumas). Pvz., vežiojamų mokinių dalies skirtumas savivaldybės ir apskrities pavaldumo mokyklose, reiškiamas procentiniais punktais.
- **Laiko eilučių indeksai.** Jie gali išreikšti dydžio absoliutų prieaugį, augimo/sumažėjimo tempą arba prieaugio tempą.

1. *Absolutus prieaugis.* Šis dydis parodo dviejų skirtingų laikotarpių rodiklio reikšmių skirtumą. Pvz., mokinių skaičiaus trikalbėse mokyklose 1995 m. ir 2005 m. skirtumas.

2. *Augimo/sumažėjimo tempas.* Skaičiuojama kokią rodiklio reikšmės t laiko momentu (ar laikotarpiu) dalį sudaro šio rodiklio reikšmė laikotarpiu t+i. Pvz., mokinių skaičiaus trikalbėse mokyklose 2006 m. ir mokinių skaičiaus trikalbėse mokyklose 1995 m. santykis, išreikštas procentais. Visi trys santykiniai dydžiai gali būti skaičiuojami baziniu ir grandininu indeksų skaičiavimo būdu. Skaičiuojant grandininu būdu, lyginami dviejų

gretimų laiko eilutės rodiklio reikšmių duomenys. Skaičiuojant baziniu būdu, laiko eilute pateikto rodiklio reikšmių duomenys lyginami su pradine šios eilutės reikšme.

3. *Prieaugio tempas*. Skaičiuojama, kokią rodiklio reikšmės t laiko momentu (ar laikotarpiu) dalį sudaro šio rodiklio reikšmės pokytis laikotarpiu $t+i$. Pvz., mokinių skaičiaus trikalbėse mokyklose 2006 m. ir mokinių skaičiaus trikalbėse mokyklose 1995 m. skirtumo bei mokinių skaičiaus šiose mokyklose 2006 m. santykis, išreikštas procentais.

Aprašant įvairių rodiklių reikšmių skirstinius, naudojami statistiniai parametrai: vidurkis, moda, mediana, deciliai, procentiliai, standartinis nuokrypis. Grafiškai skirstiniai vaizduojami stulpelinėmis diagramomis arba sukauptųjų santykinių dažnių linijinėmis diagramomis. Laiko eilutei aprašyti naudojami kitimą ir pokytį aprašantys santykiniai dydžiai, grafiškai ji dažniausia vaizduojama linijine diagrama.

2.2. Rezultatai

2.2.1. Mokyklų geografinis išsidėstymas ir fizinis pasiekiamumas

Švietimas Vilniaus rajone yra organizuojamas pagal binarinę modelį: rajone veikia ir savivaldybės, ir apskrities įsteigtos bendrojo lavinimo mokyklos. 2006 - 2007 m. m. Vilniaus rajone veikė 64 savivaldybės įsteigtos bendrojo lavinimo mokyklos: 14 pradinė, 4 mokyklos-darželiai, 20 pagrindinių, 24 vidurinės mokyklos, 2 gimnazijos ir 9 mokyklų skyriai⁴. Savivaldybės įsteigtose mokyklose mokėsi 10662 mokiniai, pagrindines pareigas ėjo 1136 mokytojai (be mokyklos vadovų). 2006-2007 m. m. Vilniaus rajone veikė 7 apskrities pavaldumo bendrojo lavinimo mokyklos, iš jų 4 vidurinės mokyklos ir dvi pagrindinės mokyklos (skaičiuojami ir Vėliučionių specialieji vaikų auklėjimo ir globos namai). Veikė 11 šių mokyklų skyrių, iš jų 4 įgyvendinamos pradinio ugdymo programos, 7 – pradinio ir pagrindinio ugdymo programos. Šiose mokyklose mokėsi 1530 mokinių ir pagrindines pareigas ėjo 171 mokytojas. Visose apskrities pavaldumo mokyklose mokiniai mokėsi lietuvių kalba. Mokyklų sąrašas ir jose 2006/2007 metais besimokančių mokinių skaičius pateikiamas 1 priede⁵.

Mokyklų tankumas

Vienas iš mokyklų pagrindinių geografinio pasiekiamumo statistinių rodiklių yra mokyklų tinklo tankumas. Teritoriniam mokyklų išsidėstymui įtakos turi daug veiksnių: rajono teritorija, gyventojų skaičius, gyvenviečių išsidėstymas, mokyklų tipų įvairovė, švietimo infrastruktūra, šios infrastruktūros keitimo strategija ir pan. Rajono mokyklų tinklas yra sietinas su teritorija ir gyventojų skaičiumi.

2.2.1 lentelė

Mokyklų tankumas savivaldybėse

	Teritorija (km ²)	Mokyklų skaičius	Teritorija, vidutiniškai tenkanti vienai mokyklai (km ²)
Alytaus r.	1404	19	73,9
Kauno r.	1496	34	44,0
Klaipėdos r.	1336	25	53,4
Panevėžio r.	2179	26	83,8
Šiaulių r.	1807	29	62,3
Vilniaus r.	2129	74	28,8

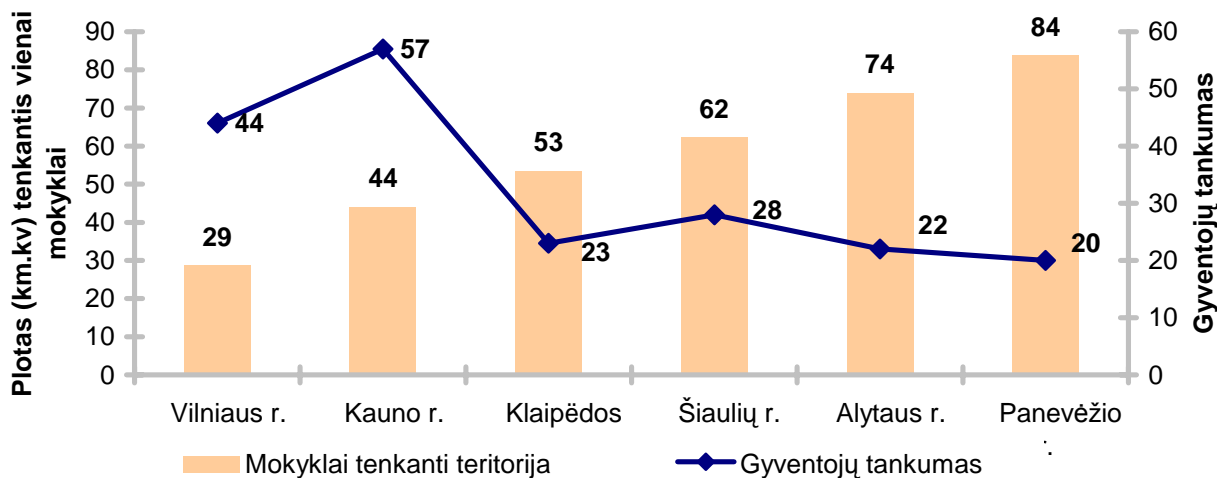
Skaičiuota pagal: STD, (2005/2006 m. duomenys)

Vilniaus rajone, lyginant jį su kitais šalia didmiesčių esančiais rajonais, mokyklų tinklas yra tankiausias (žr. 2.2.1 lentelę, 2.2.1 paveikslą). Tačiau reikia pažymėti, kad statistikos departamento duomenų bazėje, kurios duomenys naudoti skaičiavimams, yra teikiama informacija apie mokyklas kaip administracinius vienetus. Mokykla ir jos filialai skaičiuojami kaip viena mokykla, todėl rodiklio reikšmė ne visiškai atspindi geografinio prieinamumo situaciją. Be to, gyventojų tankumas savivaldybėse yra skirtingas, todėl dėsninga, kad didesnę gyventojų tankumą

⁴ Duomenys apie mokyklų skyrius yra iš AIKOS duomenų bazės.

⁵ Pažymėtina, kad ŠVIS duomenų bazėje informacija apie mokinių skaičių statistinėse suvestinėse 1_1. (klasės ir mokiniai 2006) ir 1_3. (pastarojoje pateikiami duomenys apie mokinių pasiskirstymą pagal mokymosi kalbas) skiriasi 374 mokiniais.

turinčiose savivaldybėse bendrojo lavinimo mokyklai tenka mažesnis teritorijos plotas (žr. 2.2.1 paveikslą). Šalčininkų rajone, kuris savo gyventojų tautine sudėtimi yra panašus į Vilniaus rajoną, vienai mokyklai, STD duomenimis, tenka didesnis teritorijos plotas – 45 kv.km.



Skaičiuota pagal: STD, (2005/2006 m.m.. duomenys)

2.2.1 pav. Gyventojų skaičius 1 kv. km. ir vienai mokyklai vidutiniškai tenkanti rajono ploto dalis



Šaltinis: ŠMM, (2005/2006 m.m. duomenys)⁶

2.2.2 pav. Vilniaus rajono teritorijoje veikiančios bendrojo lavinimo mokyklos

⁶ 2006 – 2007 metais įvykę mokyklų tinklo pokyčiai surašyti 2.2.4 lentelėje.

Vilniaus rajonui būdinga tai, kad vienoje vietovėje⁷ dažnai yra įsikūrusios dvi, o kartais ir trys nedidelės mokyklos. Iš viso Vilniaus rajone 2006-2007 metais veikė 71 bendrojo lavinimo mokykla ir 20 jų skyrių. Skaičiuojant vietoves, kuriose mokyklos yra įsikūrusios, galima išskirti 61 skirtingas vietoves. (kaimus, miestus, miestelius) (žr. žemėlapi, 2.2.1 pav.). Vilniaus rajone yra 22 vietovės, kuriose įsikūrusios dvi mokyklos; 4 vietovės, kuriose įsikūrę trys mokyklos (žr. 2.2.2 lentelę). Dažniausia vienoje vietovėje yra mokyklos, mokančios mokinius skirtingomis kalbomis. Pažymėtina, kad gana daug mokyklų koncentruojasi netoli Vilniaus miesto esančiuose teritorijose. Jei skaičiuosime ne mokyklas, bet teritorijas, kuriose mokyklos yra įkurtos, tuomet vienai tokiai „teritorinei“ mokyklai ar mokyklų grupei tektų 35 kvadratiniai kilometrai ploto.

2.2.2 lentelė

Vilniaus rajono vietovių, kuriose įsikūrusios mokyklos, skaičius

Mokyklų skaičius vietovėje	1	2	3	Iš viso
Vietovių skaičius	34	22	4	61

Skaičiuota pagal: ŠVIS. Išskyrus Vėliučionių specialiuosius vaikų auklėjimo ir globos namus

Mokyklų skaičiaus dinamika

Pertvarkant mokyklų tinklą, mokyklų skaičius keičiasi. 2.2.3 lentelėje yra pateiktas mokyklų ir mokinių skaičius Vilniaus rajone. Yra tikslinga analizuoti ir gretinti šių dviejų rodiklių dinamiką.

2.2.3 lentelė

Mokinių ir mokyklų skaičiaus⁸ dinamika Vilniaus rajone

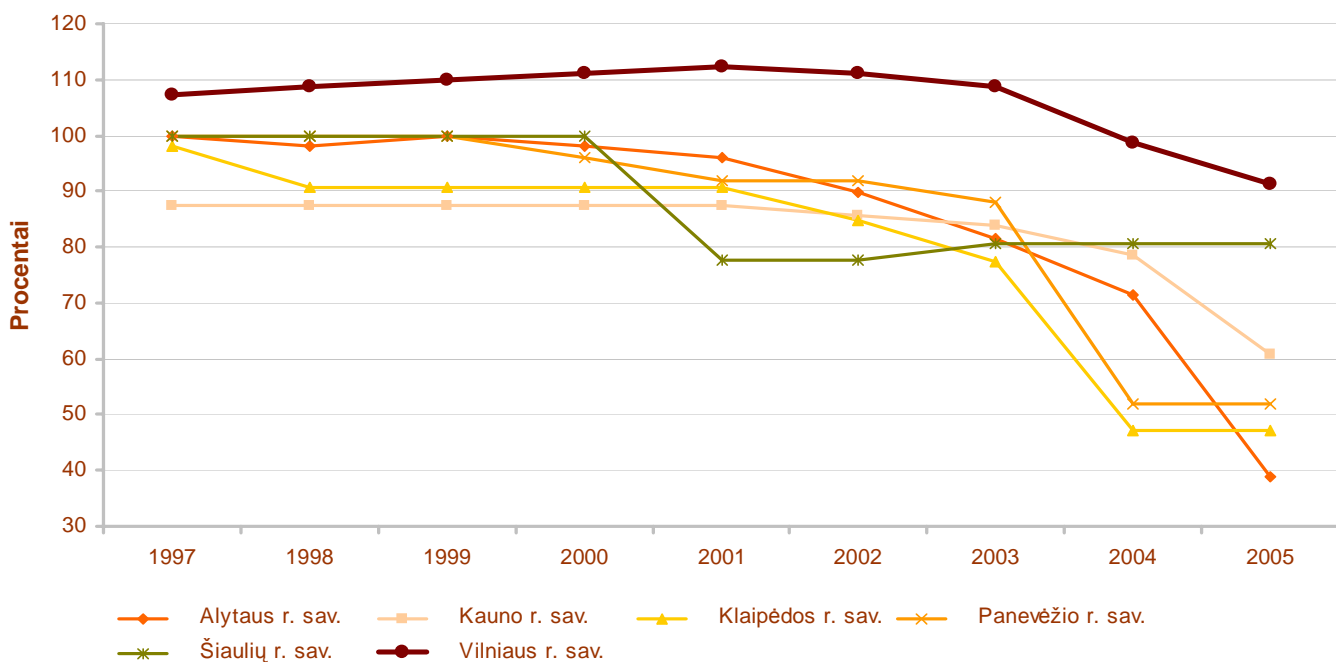
Metai	Mokyklų skaičius	Mokinių skaičius
1996	81	13493
1997	87	13951
1998	88	13890
1999	89	13828
2000	90	13774
2001	91	13771
2002	90	13522
2003	88	13275
2004	80	12780
2005	74	12333
2006*	71	12192

Duomenų šaltinis: STD, * ŠVIS

1997 metais buvo įsteigtos 6 naujos mokyklos, vėliau, iki 2002 m. kasmet mokyklų skaičius nežymiai didėjo (po vieną mokyklą kasmet), o nuo 2002 pradėjo mažėti. 2006 metais rajone buvo 20 mokyklų mažiau, nei 2001 metais. Lyginant mokinių ir mokyklų augimo tempus, galima pastebėti, kad nuo 1997 m. mokinių pastoviai mažėjo, tuo tarpu mokyklų skaičius kurį laiką nežymiai augo. Tenka pažymėti, kad pastaraisiais metais stebimas mokyklų mažėjimas susijęs daugiau su mokyklų pertvarkymu į kitų mokyklų skyrius, nei su labai mažų mokyklų likvidavimu ar sujungimu. Lyginant Vilniaus rajono mokyklų skaičių su kitų apie didžiuosius miestus esančių mokyklų skaičiumi dinamiką (žr. 2.2.3 pav.), galima pastebėti, kad nagrinėjamu laikotarpiu pastaruosiuose buvo stebimos ryškesnės mokyklų skaičiaus mažėjimo tendencijos. Šiuos skirtumus lemia Vilniaus rajono, kaip daugiakalbio rajono, specifika ir palyginti nežymūs mokyklų tinklo tvarkymo žingsniai.

⁷ Vienai vietovei yra priskiriamos tą patį vietovės kodą turinčios mokyklos.

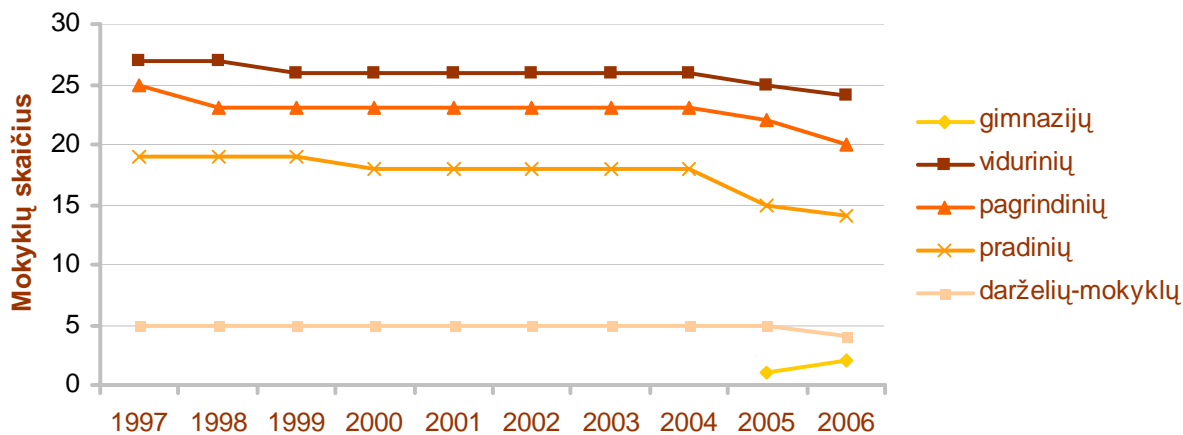
⁸ Skirtingos mokyklos skaičiuojamos kaip administraciniai vienetai, skyriai priskiriami „motininei“ mokyklai.



Skaičiuota pagal: STD

2.2.3 pav. Mokyklų skaičiaus pokytis lyginat su 1996 m., augimo tempai skaičiuoti baziniu būdu

Vilniaus rajonas iš kitų priemištinių rajonų išsiskiria tuo, kad jame yra labai tankus vidurinių mokyklų tinklas. Pasirinkus vyraujantį vienakalbių mokyklų modelį, šis fenomenas yra dėsningas, nes antraip mokykla labai nuo mokinio nutoltų. Pažymėtina, kad mokyklų struktūra pagal tipus išlieka sąlyginai pastovi, neskaitant pastaraisiais metais įkurtų dviejų gimnazijų (žr. 2.2.4 pav.).



Duomenų šaltinis: Vilniaus rajono savivaldybė

2.2.4 pav. Vilniaus rajono savivaldybės mokyklų skaičiaus pagal tipus dinamika

Mokyklų tinklo tvarkymas savivaldybėje: istorija ir planai

Mokyklų tinklo tvarkymo paskirtis yra švietimo sistemos ekonomiškumo funkcionavimo, atsižvelgiant į mokyklos pasiekiamumo užtikrinimą, didinimas, kartu siekiant kelti ugdymo kokybę. Šio kompleksinio tikslo įgyvendinimas daugiakalbio rajono atveju yra komplikuotas.

Mokyklų tinklo tvarkymas Vilniaus rajono savivaldybėje 1998 -2006 metais

Metai	Mokykla	Reorganizacijos pobūdis
1998 m.	Vilniaus rajono Salininkų vidurinė mokykla; Vilniaus rajono Trakų Vokės vidurinė mokykla.	Perėjo Vilniaus miesto savivaldybės žinion
	Bezdonių 1-oji pagrindinė mokykla ir Zujūnų pagrindinė mokykla	Reorganizuotos į vidurines mokyklas
1999 m.	Riešės vidurinė mokykla.	Perėjo Vilniaus apskrities viršinininko administracijos pavaldumui
2000 m.	Vilniaus r. Ličiūnų pradinė mokykla	Uždaryta dėl nepakankamo mokinių skaičiaus.
2004 m.	Vilniaus r. Šumsko pradinė mokykla	Perėjo Vilniaus apskrities viršinininko administracijos pavaldumui
	Vilniaus r. Sužionių darželis-mokykla	Reorganizuota į Sužionių vaikų darželį
2005 m.	Vilniaus r. Juodšilių 1-oji vidurinė mokykla,	Prijungta prie Valčiūnų vidurinės mokyklos
	Vilniaus r. Parudaminio pagrindinė mokykla	Prijungta prie Juodšilių šv. Uršulės Leduchovskos vidurinės mokyklos
	Vilniaus r. Glitiškių 1-oji ir 2-oji pradinės mokyklos	Sujungtos į Glitiškių pradinę mokyklą, kuris reorganizuotas į Glitiškių mokyklą-darželį
2006 m.	Egliškių pagrindinė mokykla	Reorganizuota į vidurinę mokyklą (lenkų kalba)
	Pagirių vidurinė mokykla	Reorganizuota į Pagirių gimnazija
	Didžiosios Kosinės pagrindinė mokykla	Reorganizuota į Šumsko pagrindinės mokyklos skyrių (lenkų kalba)
	Beržytės pradinė mokykla	Reorganizuota į Medininkų vidurinės mokyklos skyrių (lenkų kalba)
	Putiniškių pradinė mokykla	Reorganizuota į Sudervės pagrindinės mokyklos skyrių (lenkų kalba)
	Nemežio mokykla-darželis	Reorganizuotas į vaikų darželį
	Vilniaus r. Nemenčinės 1-oji vidurinė mokykla	Reorganizuota į Nemenčinės Konstanto Parčevskio gimnaziją

Duomenų šaltinis: Vilniaus rajono savivaldybė.

Mokyklų tinklo tvarkymo planas Vilniaus rajono savivaldybėje iki 2012 metų*

Metai	Mokykla	Reorganizacijos pobūdis
2006	Rudaminos Ferdinando Ruščico vidurinė mokykla	Akreditavus vidurinio ugdymo programą, jos pagrindu steigiama gimnazija.
2006	Buivydžių pradinė mokykla	Reorganizuojama prijungiant prie Buivydžių darželio
2006	Rukainių vidurinė mokykla Rukainių pradinė mokykla	Prie vidurinės mokyklos prijungiama Rukainių pradinė mokykla steigiant pradinio ugdymo skyrių
2006-2007	Pikeliškių pagrindinė mokykla	Vidaus struktūros pertvarka: steigiamos II-os dalies pagrindinio ugdymo klasės (9, 10kl.)
2007	Nemenčinės 2-oji vidurinė mokykla	Akreditavus vidurinio ugdymo programą, jos pagrindu steigiama gimnazija.
2007-2008	Maišiagalos 1-oji vidurinė mokykla	Akreditavus vidurinio ugdymo programą, jos pagrindu steigiama gimnazija.
2007-2008	Maišiagalos LDK Algirdo vidurinė mokykla	Akreditavus vidurinio ugdymo programą, jos pagrindu steigiama gimnazija.
2008	Rudaminos 2-oji vidurinė mokykla	Akreditavus vidurinio ugdymo programą, jos pagrindu steigiama gimnazija.
2008	Marijampolio vidurinė mokykla	Neapsispręsta dėl mokyklos statuso, be to 2006 m. numatoma steigti pradinę mokyklą Marijampolio vidurinės mokyklos patalpose (lenkų mok. kalba)

Mokyklos, kurios buvo 2006 metais reorganizuotos, į lentelę neįtraukiamos.

Duomenų šaltinis: Vilniaus rajono savivaldybės tarybos 2006 m. vasario 18 d. sprendimo Nr. T3-24 priedas

Mokyklų tinklo tvarkymo laikotarpiu nuo 1998 iki 2006 metų Vilniaus rajono mokyklų tinklas patyrė eilę pokyčių. (žr.2.2.4 lentelė). Trys vidurinės mokyklos ir viena pradinė mokykla tapo ne savivaldybės pavaldumo vidurinėmis mokyklomis (dvi – Vilniaus miesto, dvi – apskrities pavaldumo). Likviduota viena pradinė mokykla, dvejose mokyklose-darželiuose nebevykdomos pradinio ugdymo programos, jos tapo darželiais. 5 mokyklos reorganizuotos į mokyklų skyrius, 3 pagrindinės mokyklos reorganizuotos į vidurines, dvi mokyklos iš vidurinių tapo gimnazijomis. Intensyviau mokyklų tinklą imta tvarkyti nuo 2004 metų, tačiau Pažymėtina, kad, lyginant su kitais rajonais, Vilniaus rajone 1998-2006 m. uždaryta palyginti mažai (3) pradinių mokyklų, net trys mokyklos iš pagrindinių reorganizuotos į vidurines, nepaisant tankaus vidurinių mokyklų tinklo, iš vidurinės į pagrindinę nepertvarkyta nei viena mokykla.

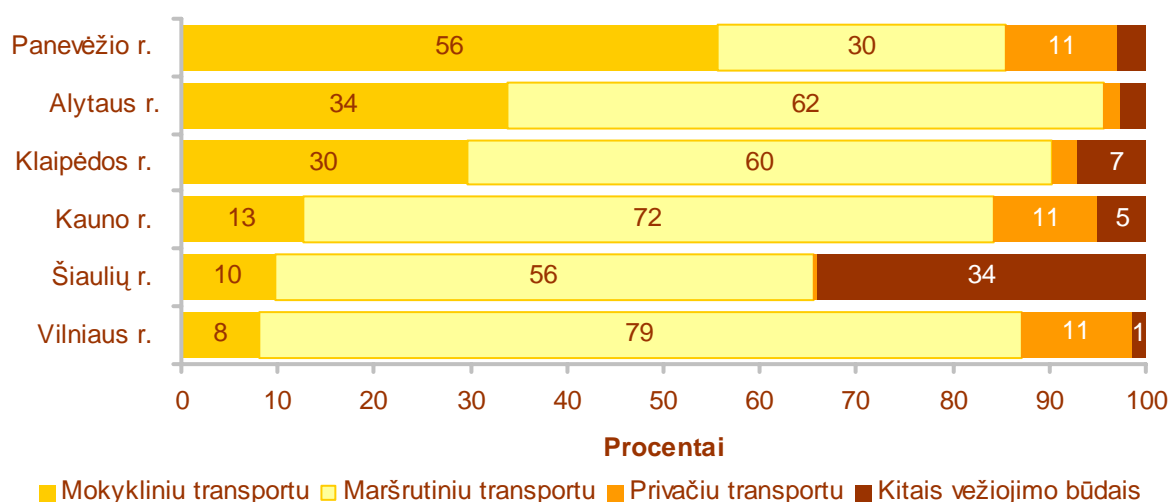
Savivaldybės mokyklų tvarkymo plane iki 2012 metų numatoma (žr.2.2.5 lentelė), kad tinklo pertvarka palies 10 mokyklų (neskaičiuojant tų, kurios 2006 m. buvo reorganizuotos). Nenumatoma uždaryti nei vienos mokyklos. Numatoma įsteigti vieną pradinę mokyklą. Penkios vidurinės mokyklos, akreditavus vidurinės mokyklos programą, iki 2009 metų planuoja tapti gimnazijomis. Pažymėtina, kad visos pertvarkomos mokyklos neplanuoja keisti kalbų, kuriomis yra dėstoma, o skyriai prijungiami prie mokyklų, kuriose mokoma atitinkama kalba. Dėl daugelio mokyklų dar nėra iki galo apsispręsta: mokyklų tinklo tvarkymo plane prie 25 mokyklų rašoma: sprendžiamas klausimas dėl tolesnio mokyklos statuso. *Tai rodo, kad tinklo pertvarkos planas yra rengimo stadijoje, numatytos alternatyvos, tačiau sprendimai nepriimti.*

Mokinių vežiojimas Vilniaus rajono savivaldybėje.

(Skaičiuota remiantis 2005/2006 m.m. ŠMM duomenimis ir 2006-2007 m. ŠVIS duomenimis)

Vilniaus rajone vežiojamų mokinių dalis yra šiek tiek didesnė, nei vidutiniškai šalies rajonų savivaldybėse. Rajone 2006-2007 m.m. yra vežiojama 4077 mokiniai, kas sudaro 33 procentus visų mokinių. Šalies rajonų savivaldybėse (be didžiųjų miestų savivaldybių ir apskrities ir ŠMM įsteigtų mokyklų) vežiojama 27 proc. mokinių. Palyginimui, prie didžiųjų miestų esančiose savivaldybėse vežiojamų mokinių dalis yra šiek tiek mažesnė: Kauno rajone vežiojama 26 proc., Klaipėdos raj. – 27 proc., Šiaulių raj. - 23 proc., visų savivaldybės mokyklose besimokančių mokinių. Vilniaus apskrities įsteigtose rajono mokyklose 2006 – 2007 m. m. buvo vežiojami 847 mokiniai, arba 55 proc. visų šiose mokyklose besimokančių mokinių.

Vežiojamų mokinių skaičius per ketverius metus sumažėjo, tačiau vežiojamų mokinių dalis išaugo. Lyginant 2001 - 2002 ir 2005 – 2006 metų duomenis galime pastebėti, kad per ketverius metus vežiojamų mokinių skaičius savivaldybėje sumažėjo 250 mokinių, tačiau vežiojamų mokinių dalis padidėjo 2 procentiniais punktais, tai atitinka prieaugį šalyje.



Skaičiuota pagal: ŠMM (2005-2006m.m. duomenys).

2.2.5 pav. Vežiojimo būdų įvairovė šalia didžiųjų miestų esančiose savivaldybėse

Vilniaus rajono savivaldybėje mokinių, vežiojamų mokykliniu transportu (geltonaisiais autobusais ir mokyklų autobusais), dalis yra viena mažiausių šalyje. Tokiu būdu vežiojama tik 8 proc. mokinių. Daugiausia mokinių

vežiojama maršrutiniu transportu (apie 80 proc.). 2.2.5 pav. pateikti duomenys leidžia palyginti situaciją Vilniaus rajone su kitomis šalia didžiųjų miestų esančiomis savivaldybėmis.

Rajone yra nepavežamų mokinių, tačiau dauguma jų – vienoje mokykloje. ŠVIS 2006 m. duomenimis, nepavežama buvo 19 mokinių, 18 iš jų – Vilniaus rajono Čekoniškių vidurinėje mokykloje.

Mokyklose, kuriose mokoma viena kalba, vežiojamų mokinių dalis yra šiek tiek didesnė nei kelių kalbų mokyklose. Iš 71 rajone esančių mokyklų 2006 – 2007 m. m. (skiria skaičiuojami prie mokyklos) mokiniai vežiojami į 60 mokyklų. Daugiau kaip 56 proc. mokinių yra vežiojami į Lavoriškių pagrindinę mokyklą, Paberžės šv. Stanislavo Kostkos vidurinę mokyklą, Buivydžių vidurinę mokyklą, Eitminiškių pagrindinę mokyklą, Riešės vidurinę mokyklą, Pikeliškių pagrindinę mokyklą, Tarakonių pagrindinę mokyklą, Marijampolio pradinę mokyklą.

2.2.6 lentelė

Vežiojamų mokinių skaičius Vilniaus rajono mokyklose

Mokyklos pagal kalbas	Vežiojamų mokinių skaičius	Vežiojamų mokinių dalis
Lenkų kalba	1326	45%
Rusų kalba	73	38%
Lenkų ir rusų kalba	639	31%
Lietuvių kalba	1805	44%
Lietuvių ir lenkų kalba	402	38%
Lietuvių, lenkų ir rusų kalba	589	32%
Iš viso	4077	33%

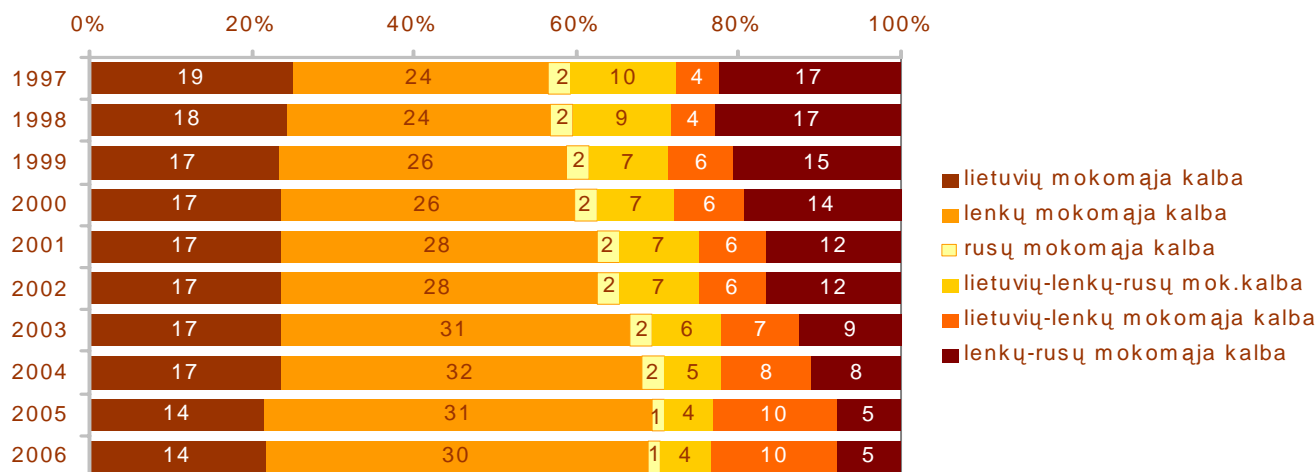
Skaičiuota pagal: ŠVIS. (2006/2007 m. duomenys)

Vienam mokiniui į mokyklą vežioti per mėnesį skiriama suma yra viena mažiausių šalyje. 2005/2006 m. Vilniaus rajono savivaldybėje per mėnesį buvo skirta 90922 lito, arba 24,9 lito vienam mokiniui vežioti. (Šalies rajonų savivaldybėse vidutiniškai skiriama 48,5 lito vienam mokiniui).

Pagal makrostatistikos rodiklius Vilniaus rajone vežiojamų mokinių situacija (išskyrus mokinių pasiskirstymą pagal vežiojimo būdus), iš esmės yra panaši kaip ir šalies, nors mokyklų yra santykinai daug, mokyklų tinklas yra tankus. Šį faktą galima paaiškinti tuo: mokinius tenka vežioti į mokyklą pagal pasirinktą kalbą, o rajone vyrauja vienkalbės mokyklos modelis, be to, vienoje vietovėje dažnai yra 2-3 mokyklos. Jei skaičiuoti tik vietas, kuriose yra mokyklos, mokyklų tankumas beveik atitinka šalies rodiklį.

2.2.2. Mokymosi prieinamumas pagal mokomąsias kalbas

2006-2007 metais Vilniaus rajone veikė 21 mokykla lietuvių mokomąja kalba, 30 mokyklų lenkų mokomąja kalba, 1 mokykla rusų mokomąja kalba, 15 mokyklų buvo dvikalbės (10- lietuvių /lenkų, 5 – lenkų/rusų kalbomis), 4 – trikalbės.

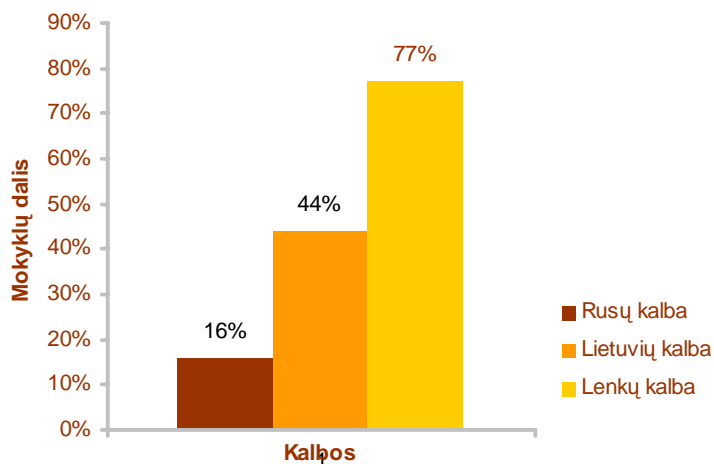


Duomenų šaltinis: Vilniaus rajono savivaldybė

2.2.6 pav. Mokyklų skaičius pagal mokymosi kalbas dinamika savivaldybėje. Mokyklų skaičius

*Per dešimt metų (1996-2006) mokyklų skaičius mažėjo ir stipriai keitėsi mokyklų struktūra pagal mokymosi kalbas. Mokyklų, kuriose mokoma vien lietuvių kalba, **savivaldybėje** sumažėjo 5, mokyklų, kuriose mokoma vien lenkų kalba padidėjo 6. Taip pat 6 sumažėjo mokyklų, kuriose mokoma visomis trimis kalbomis, tačiau tiek pat padidėjo mokyklų, kuriose mokoma lietuvių ir lenkų kalbomis skaičius. Labiausiai sumažėjo (12 vienetų) mokyklų, kuriose mokoma lenkų ir rusų kalbomis (žr. 2.2.6 pav.)*

Vertinant mokyklų prieinamumą skirtingą mokymosi kalbą pasirinkusiems mokiniams, svarbus makro rodiklis yra mokyklų, kuriose mokiniai gali mokytis tam tikra kalba, skaičius (įskaitant ir dvikalbes bei trikalbes mokyklas).



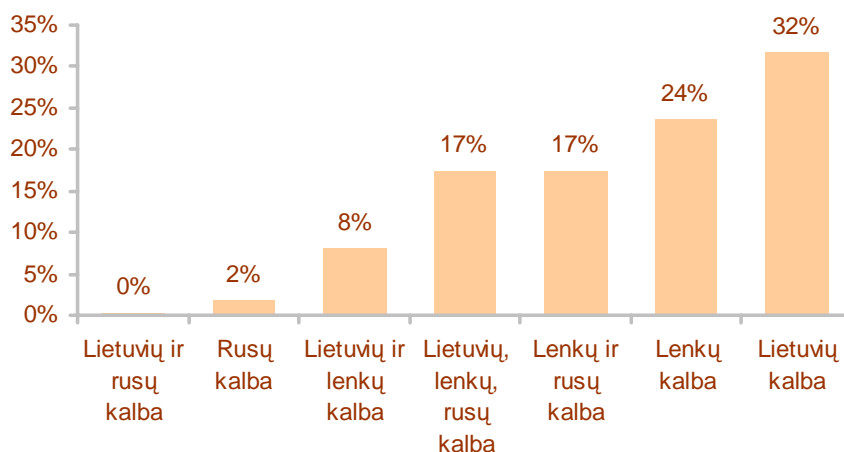
Skaičiuota pagal: ŠVIS. (2006/2007 m. duomenys)

2.2.7 pav. Vilniaus rajono savivaldybės įsteigtų mokyklų, kuriose mokiniai gali mokytis atitinkama kalba, pasiskirstymas⁹

Savivaldybės įsteigtų mokyklų tarpe vyrauja mokyklos, kuriose galima mokytis lenkų kalba. (žr. 2.2.7 pav.) 1997 metais buvo 33 savivaldybės mokyklos, kuriose buvo galima mokytis lietuvių kalba, 2006 metais – 28 (skaičiuojant su apskrities pavaldumo mokyklomis, tokių mokyklų yra 35). 1997 metais buvo 55 savivaldybės mokyklos, kuriose buvo galima mokytis lenkų kalba, 2006 m. – 49. Labiausiai sumažėjo mokyklų, kuriose galima mokytis rusų kalba: nuo 19 iki 6. Taigi, savivaldybės mokyklų, kuriose galima mokytis lietuvių kalba sumažėjo 15 proc., lenkų kalba – 11 proc., tačiau reikia pažymėti, kad savivaldybės teritorijoje nagrinėjamu laikotarpiu didėjo apskrities pavaldumo mokyklų (kuriose mokomasi lietuvių kalba), skaičius. Visos apskrities savivaldybės administracijos įsteigtos mokyklos skirtos mokytis lietuvių kalba.

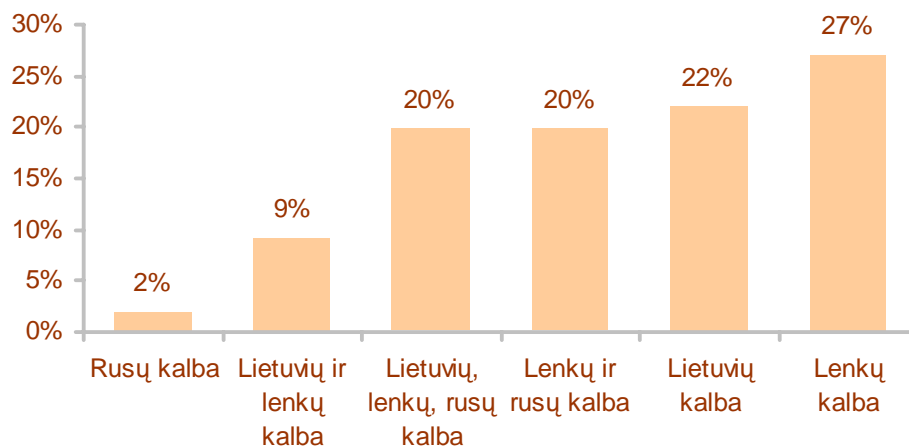
Vilniaus rajone vyrauja vienakalbės mokyklos modelis. Vienakalbių mokyklų yra 74 proc., jose mokosi 58 procentai visų mokinių. Daugiausia rajono vienakalbėse mokyklose mokosi lietuvių kalba besimokantys mokiniai. Jie sudaro 66 procentus visų lietuvių kalba besimokančių mokinių. (žr. 2.2.8 pav.) Jei nagrinėtume vien savivaldybės mokyklas, daugiausia mokinių mokosi mokyklose, kuriose mokoma vien lenkų kalba (žr. 2.2.9 pav.). Savivaldybės vienakalbėse mokyklose mokosi 51 procentas mokinių. Dvikalbės, trikalbės mokyklos yra didesnės už vienakalbes: jos sudaro 26 proc. visų rajono mokyklų, tačiau jose mokosi 42 procentai visų rajono mokinių.

⁹ **Pastaba.** Procentai skaičiuojami nuo bendro mokyklų skaičiaus. Procentų suma nelygi 100, nes mokyklos, kuriose mokiniai gali mokytis ne viena kalba, priskiriamos dviem arba trimis kategorijoms.



Skaičiuota pagal: ŠVIS. (2006/2007 m. duomenys)

2.2.8 pav. Mokinių pasiskirstymas rajono teritorijoje esančiose mokyklose pagal mokymo kalbas



Skaičiuota pagal: ŠVIS. (2006/2007 m. duomenys)

2.2.9 pav. Mokinių pasiskirstymas rajono savivaldybės įsteigtose mokyklose pagal mokymosi kalbas

Mokymosi kalbos pasirinkimas: mokinių pasiskirstymas pagal mokymosi kalbą

Vilniaus rajone gyvena įvairių tautybių žmonių, todėl jų poreikiai švietimo ir bendrojo lavinimo srityje yra kiek skirtingi nei daugumos Lietuvos gyventojų. 2001 m. gyventojų surašymo duomenimis, Vilniaus rajone gyveno 22 proc. lietuvių, 61 proc. lenkų, 8 proc. – rusų, 9 proc. kitų tautybių žmonių (žr. 2.2.7 lentelę). Analizuojant gyventojų struktūrą pagal tautybę kaimo ir miesto vietovėje, matome, kad lenkų tautybės kaimo gyventojų dalis struktūroje pagal tautybę yra šiek tiek didesnė už šių gyventojų dalį mieste (atitinkamai 62 proc. ir 56 proc.).

Gyventojų pasiskirstymas pagal tautybę Vilniaus rajono savivaldybėje

	Gyventojų skaičius	Procentai
Iš viso pagal tautybę	88586	100%
Lietuviai	19855	22,4%
Lenkai	54322	61,3%
Rusai	7430	8,4%
Baltarusiai	3869	4,4%
Ukrainiečiai	619	0,7%
Totoriai	364	0,4%
Kiti arba nenurodė	2127	2,4%

Duomenų šaltinis: STD (2001 m. gyventojų surašymo duomenys)

Mokinių pasiskirstymas pagal mokymosi kalbas ne visiškai atitinka gyventojų pasiskirstymą pagal tautybę. Yra natūralu, kad dalis ne lietuvių tautybės gyventojų, gyvenančių Lietuvos valstybėje, vaikus leidžia į mokyklas lietuvių kalba. Dalis tėvų mano, kad tuo užtikrinama geresnė vaiko socializacija, švietimo tęstinumas, didesnė veiklos baigus mokyklą pasirinkimo galimybės. Iš viso Vilniaus rajono mokyklose 2006-2007 metais lietuvių kalba mokėsi 5486, rusų kalba – 537, lenkų kalba – 5795 mokiniai. Apskritai, ŠVIS duomenimis, lietuvių kalba mokosi 46 procentai, lenkų kalba – 49 proc., rusų kalba – 5 proc. visų rajono teritorijoje esančių mokyklų mokinių.

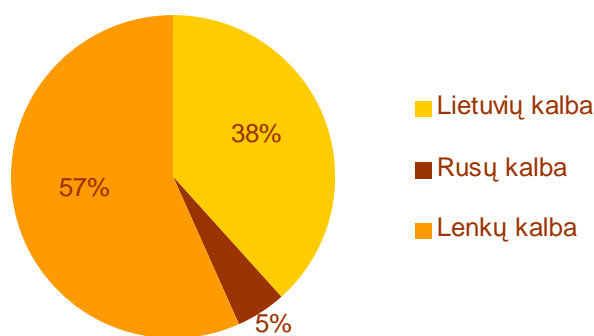
Lyginant mokinių pasiskirstymą pagal kalbas rajono mokyklose ir mokyklų, kuriose galima mokytis šiomis kalbomis skaičių, galima formaliai įvertinti mokymosi prieinamumą. Skaičiuojamas atitinkama kalba besimokančių mokinių skaičius, tenkantis vienai mokyklai, kurioje galima mokytis šia kalba.

Atitinkama kalba besimokančių mokinių skaičius, tenkantis vienai mokyklai, kurioje galima mokytis šia kalba

	Kalba		
	Lietuvių	Rusų	Lenkų
Mokinių, besimokančių atitinkama kalba, skaičius	5486	537	5795
Mokyklų, kuriose mokoma atitinkama kalba, skaičius	35	6	49
Mokinių, tenkančių vienai mokyklai, skaičius	157	90	118

Galima teigti, kad lietuvių kalba besimokantys mokiniai turi kiek mažesnes galimybes pasirinkti mokyklą, nei lenkų kalba besimokantys mokiniai: *tam pačiam mokinių skaičiui rajono mokyklų, kuriose galima mokytis lenkų kalba, tenka šiek tiek daugiau, nei lietuvių*. Mažiausia mokinių tenka vienai mokyklai, kurioje galima mokytis rusų kalba, tačiau dėl mažo mokyklų skaičiaus jų tankumas rajone yra nedidelis, todėl prieinamumas, tikėtina, nėra didelis.

Savivaldybės pavaldumo mokyklose lietuvių kalba mokėsi 4070 mokiniai (savivaldybės duomenys), jie sudaro 73 procentus visų lietuvių kalba besimokančių mokinių. Apskrities pavaldumo mokyklose mokiniai mokosi tik lietuvių kalba, jie sudaro 27 proc. visų lietuvių kalba besimokančių. 2.2.9 pateiktas mokinių pasiskirstymas pagal mokymosi kalbas savivaldybės mokyklose.



Skaičiuota pagal: Vilniaus rajon savivaldybės duomenis, 2006/2007 m.m.

2.2.10 pav. Mokinių pasiskirstymas pagal mokymosi kalbas Vilniaus rajono savivaldybės mokyklose

Tiek lenkų, tiek lietuvių kalba daugiausia mokinių mokosi vienakalbėse mokyklose. Mokyklose, kuriose mokoma vien lenkų kalba, mokosi 48 proc. lenkų kalba besimokančių mokinių, mokyklose, kuriose mokoma vien lietuvių kalba – 65 proc. lietuvių kalba besimokančių mokinių. Rusų kalba daugiausia mokinių mokosi mišrioje lenkų ir rusų mokyklose. Jei nagrinėtume vien savivaldybės mokyklas, mokyklose, kuriose mokoma vien lietuvių kalba, jose mokosi 57 proc. lietuvių kalba besimokančių mokinių.

2.2.9 lentelė

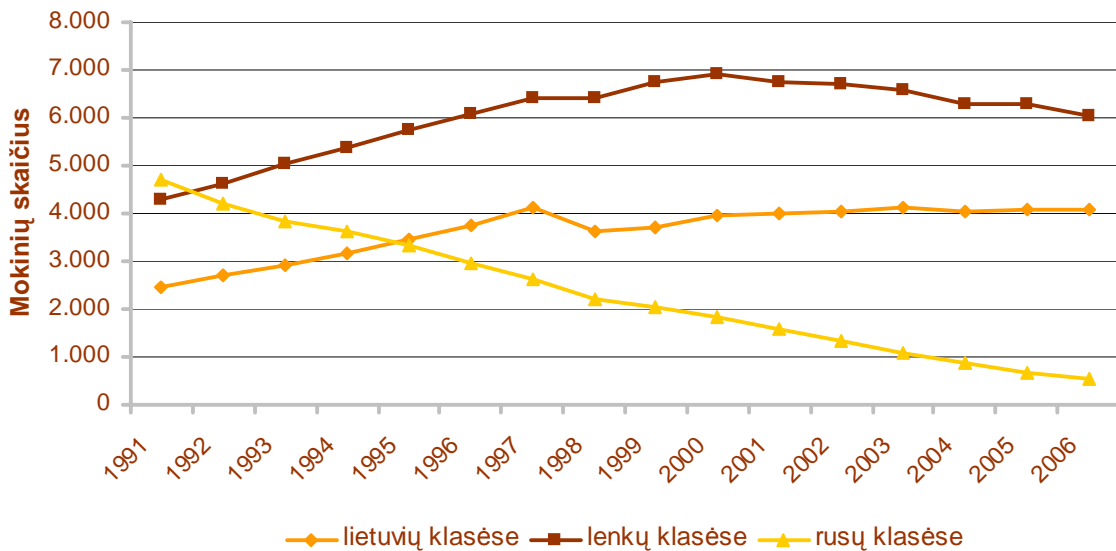
Mokinių pasiskirstymas mokyklose pagal kalbas ir mokyklos tipą Vilniaus rajone

Mokyklos tipas pagal mokymo kalbą	Mokyklų skaičius	Lenkų kalba	Lietuvių kalba	Rusų kalba	Iš viso
Lenkų kalba	33	2900			2900
Rusų kalba	2			206	206
Lenkų ir rusų kalba	7	1787		342	2129
Lietuvių kalba	33		3877		3877
Lietuvių ir lenkų kalba	10	448	521		969
Lietuvių ir rusų kalba	1		26	3	29
Lietuvių, lenkų, rusų kalba	4	900	1131	86	2117
	90	6035	5897	295	12227

Duomenų šaltinis: ŠVIS (2005/2006 m. duomenys)

Vilniaus rajonas išsiskiria jame vykstančiais demografiniais procesais. Rajone priešingai, nei daugumoje kitų rajonų, daugėja gyventojų. Per pastaruosius 10 metų gyventojų skaičius padidėjo beveik 10 procentų, tuo tarpu kai šalyje sumažėjo 6 procentais. Panašūs procesai, tik ne tokie intensyvūs, yra būdingi ir Klaipėdos bei Kauno rajonams. Tokį gyventojų skaičiaus pokytį, kartu ir mokinių skaičiaus kitimą, nulėmė du procesai: migracijos saldo Vilniaus rajone yra teigiamas ir didžiausias tarp visų šalies rajonų. 1000 rajono gyventojų per pastaruosius trejetą metų kasmet dėl migracijos vidutiniškai tenka po 18 žmonių prieaugis. Kitas svarbus veiksnys, tiesiogiai lemiantis mokinių skaičių yra gimstamumas, kuris Vilniaus rajone visuomet buvo didesnis, nei vidutinis šalyje, nors iki 2003 metų buvo stebimi šiek tiek didesni gimstamumo mažėjimo tempai nei Lietuvoje. Suminis gimstamumo rodiklis Vilniaus rajone 2005 m. buvo 1,43 (palyginimui šalyje – 1,27).

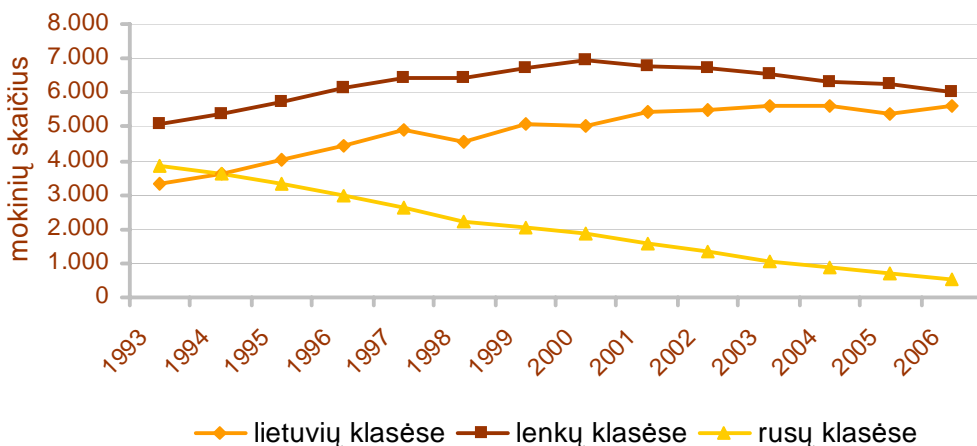
Mokinių skaičius Vilniaus rajono savivaldybėje per 10 metų kito kiek kitaip nei šalyje. Lietuvoje mokinių skaičiaus augimas buvo stebimas maždaug iki 2001 metų (lyginant su 1996, mokinių skaičius per šį laikotarpį padidėjo 9 proc.), tuo tarpu Vilniaus rajono savivaldybėje mokinių skaičius minėtu laikotarpiu buvo maždaug pastovus (stebimas apie 2 proc. augimas). Maždaug nuo 2002 metų, Vilniaus rajone, kaip ir Lietuvoje, mokinių skaičius mažėja ir mažėjimo tempas per pastarųjų 4 metų laikotarpį siekia apie 10 procentų.



Duomenų šaltinis: Vilniaus rajono savivaldybė

2.2.11 pav. Skirtinga kalba besimokančių mokinių skaičiaus pokytis Vilniaus rajono savivaldybės mokyklose

Lietuvai atgavus nepriklausomybę, savivaldybės mokyklose stebimi dideli mokinių skaičiaus struktūros pagal mokymosi kalbas pokyčiai (mokinių skaičius lenkų mokomąja kalba savivaldybės mokyklose didėjo nuo 1991 metų iki 2000 metų. Per šį 10 metų laikotarpį mokinių, besimokančių lenkų kalba, padidėjo 61 procentu. Pradedant 2000 metais, šių mokinių skaičius mažėja, 2006m. lyginant su 2000 m., sumažėjo 13 proc. Mokinių, besimokančių lietuvių kalba, skaičius augo iki 1997 metų, priaugio tempas, lyginant su 1991 metais, buvo kiek didesnis, nei analogiškas priaugio tempas lenkų klasėse ir siekė 17 proc., (palyginti lenkų – 15 proc.). Staigų mokinių, besimokančių lietuvių kalba, skaičiaus kritimą 1998 metų laikotarpiu galima paaiškinti tuo, kad dvi mokyklos perėjo Vilniaus miesto savivaldybės žinion. Iki 2006 metų stebimas nežymus mokinių skaičiaus lietuvių klasėse augimas (3 proc. lyginant su 2000 metais). Mokinių, besimokančių rusų kalba, skaičius visą analizuojamą laikotarpį stipriai mažėjo: nuo 4693 1991 metais iki 544 2006 metais; priaugio tempas lyginant šiuos metus yra 88 proc. Jei 1991 m. rusų kalba besimokančių mokinių buvo beveik tiek pat, kiek ir lenkų, tai 2006 metais – 11 kartų mažiau, nei lenkų.



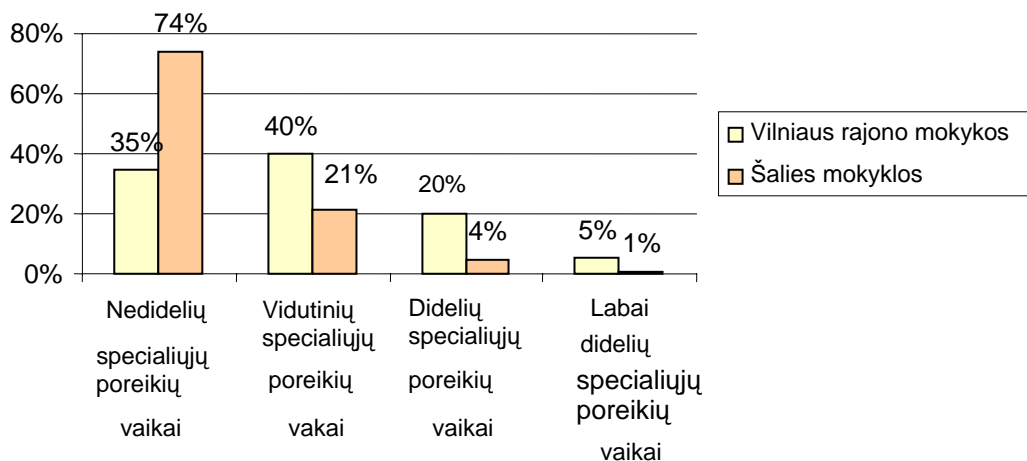
Duomenų šaltinis: Vilniaus rajono savivaldybė, ŠVIS

2.2.12 pav. Skirtinga kalba besimokančių mokinių skaičiaus pokytis Vilniaus rajono mokyklose (skaičiuojant ir apskrities pavaldumo mokyklas)

Didėja mokinių, kurie mokosi apskrities įsteigtose mokyklose skaičius. Per 10 metų, nuo 1996, šių mokinių skaičius išaugo 2,3 karto. Ryškesnis augimas stebimas iki 2001 metų: mokinių skaičius šiuo laikotarpiu padidėjo 2,2 karto. Per pastarąjį penkerių metų laikotarpį (nuo 2001 metų iki 2006 metų) mokinių skaičius padidėjo 7 proc. Apskrities pavaldumo mokyklose mokiniai mokosi tik lietuvių kalba. Mokinių skaičiaus kaita pagal mokymosi kalbą visose rajono mokyklose yra pateikiama 2.2.11 pav.

2.2.3. Specialiosios pedagoginės pagalbos prieinamumas

Vilniaus rajonui būdingas santykinai mažas specialiųjų poreikių mokinių skaičius. Rajono mokyklose 2006 metais mokėsi 324 specialiųjų poreikių mokiniai, kas sudarė 2,7 proc. visų rajono mokyklose besimokančių mokinių¹⁰. Tuo tarpu šalyje specialiųjų poreikių mokinių yra 10 proc. visų mokinių. Viena iš priežasčių, lemiančių tokį didelį skirtumą yra ta, kad rajone nedidelių specialiųjų poreikių turinčių vaikų dalis nuo bendro specialiųjų poreikių mokinių skaičiaus yra daug mažesnė, nei šalyje (žr. 2.2.13 pav.). Rajone mažesnė dalis mokinių, nei šalyje mokoma pagal adaptuotas programas. 2006 -2007 m.m. tokių mokinių buvo 95, tai sudaro 0,8 proc. bendro mokinių skaičiaus, tuo tarpu šalyje šis rodiklis yra 1,1 procentinio punkto didesnis. Rajono mokyklose 2006 m. pradžioje mokėsi 45 sutrikusio intelekto mokiniai, kuriems neteikiama specialioji pedagoginė pagalba.



2006 metų duomenys, skaičiuota pagal: ŠVIS.

2.2.13 pav. Specialiųjų poreikių mokinių pasiskirstymas pagal poreikio dydį

Vilniaus rajono mokyklose 2006 metais dirbo 5 specialieji pedagogai, vienam specialiajam pedagogui vidutiniškai tenka 2,4 tūkst. mokinių. Pagal šį rodiklį padėtis rajone yra blogesnė nei apskritai šalyje (šalies rodiklis – 1,4 tūkst.), tačiau, jei skaičiuosime vienam specialiajam pedagogui tenkantį specialiųjų poreikių turinčių mokinių skaičių, padėtis yra geresnė nei šalyje. Vilniaus rajone vienam specialiajam pedagogui tenka 65 spec. poreikių turintys mokiniai, bendrai šalyje – 144 mokiniai). Taip yra todėl, kad mokinių, kurie pripažinti kaip turintys specialiųjų poreikių nėra daug. Be to nedidelių specialiųjų poreikių turinčiais mokiniais Vilniaus rajone yra pripažintas gerokai mažesnis mokinių nuošimtis, nei vidutiniškai šalyje.

ŠMM duomenimis, 2006 metų pradžioje Vilniaus rajone buvo 10 neužimtų specialiojo pedagogo etatų. Pažymėtina, kad Vilniaus rajono bendrojo lavinimo mokyklose nedirba nei vienas logopedas. Galima daryti išvadą, kad specialisto teikiama kvalifikuota specialioji pedagoginė pagalba daliai mokinių nėra prieinama. Viena iš priežasčių yra ta, kad dauguma rajono mokyklų tinklas yra tankus, mokyklos yra palyginti mažos, jose yra po kelis specialiųjų poreikių mokinius, todėl tokių mokinių teritorinė sklaida yra didelė ir nedidelis kiekis specialistų šios pagalbos suteikti negali. Antra vertus, nereikia pamiršti, kad specialiųjų ugdymosi poreikių mokiniams pedagoginę pagalbą teikia ir juos mokantys mokytojai.

Pagal psichologinės pagalbos prieinamumą mokiniams, Vilniaus rajone padėtis yra geresnė, nei šalyje. Vilniaus rajono mokyklose 2006 metais dirbo 10 psichologų. Vienam dirbančiam psichologui tenka 1,2 tūkst. mokinių, tuo tarpu šalyje – apie 2 tūkst.

Vilniaus rajono mokyklose 2006 metais dirbo 14 socialinių pedagogų. Vienam socialiniam pedagogui tenka daugiau mokinių, nei šalyje. Vilniaus rajone vienam socialiniam pedagogui tenka 870 mokinių, bendrai šalyje – 665 mokiniai. Šį skirtumą galima paaiškinti tuo, kad rajone yra daug nedidelių mokyklų, kuriose pilno krūvio socialiniam pedagogui negalima sudaryti. Taikoma praktika, kad socialinio pedagogo etato dalį turi mokytojas.

¹⁰ Skaičiuota pagal: ŠVIS, 2006 m. Švietimo ir mokslo ministerijos pažymoje „dėl specialiosios pedagoginės ir specialiosios pagalbos teikimo bendrojo lavinimo mokyklose“, 2006 vasario 27 d. yra nurodoma didesnė rodiklio reikšmė – 3,6 proc.

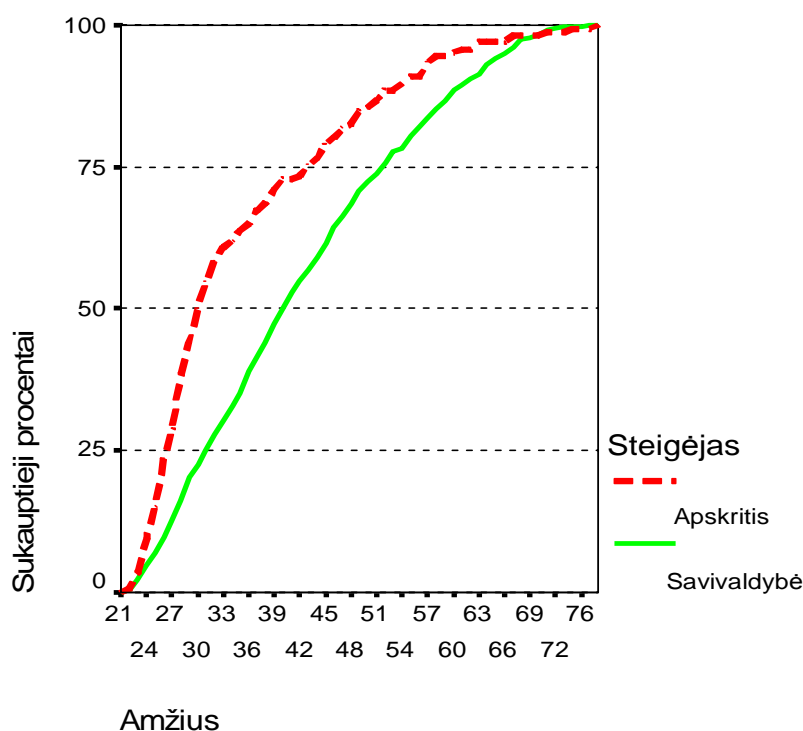
2.2.4. Pedagogų personalo ištekliai

Vilniaus rajono mokyklose pagrindinėse pareigose, PDB duomenimis, 2006 metais dirbo 1346 mokytojai, iš jų, savivaldybės mokyklose -1180 mokytojai, apskrities mokyklose – 166 mokytojai (12 procentų visų mokytojų). Mokytojų pasiskirstymas apytiksliai atitinka mokinių pasiskirstymą skirtingo pavaldumo mokyklose.

Gana daug Vilniaus rajono mokytojų dirba keliuose mokyklose. 16,3 procentai savivaldybės teritorijoje esančių mokyklų mokytojai dirba dviejose mokyklose, 2 procentai – trijose mokyklose. Šalies duomenys, atitinkamai 9 proc. ir 1 proc. Šį reiškinį lemia faktas, kad savivaldybės teritorijoje esančios pagrindinės ir vidurinės mokyklos yra gana nedidelės, todėl vieno dalyko mokytojams pilnas krūvis vienoje mokykloje dažnai nesusidaro.

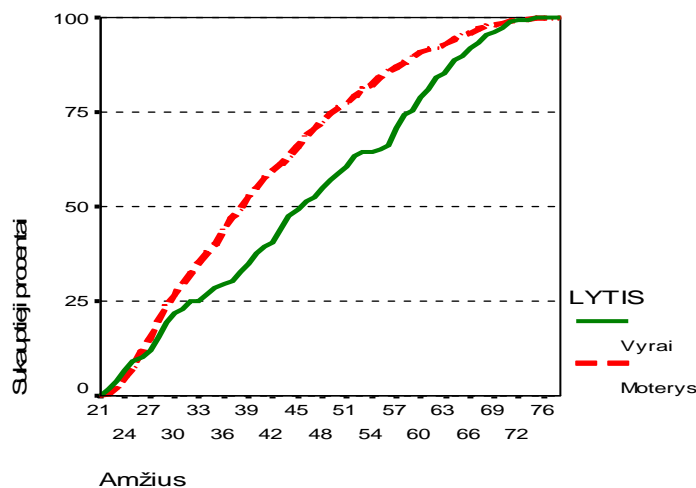
Mokytojų amžius

Mokytojų amžius yra svarbi personalo charakteristika, atspindinti švietimo žmoniškųjų išteklių būklę. Sėkmingai mokinių socializacijai yra svarbu, kad mokykloje dirbtų abiejų lyčių ir skirtingo amžiaus mokytojai. Mokytojų amžiaus charakteristikos taip pat svarbios prognozuojant mokytojų poreikį.



Duomenų šaltinis: PDB. (2006 m. duomenys)
2.2.14 pav. Mokytojų pasiskirstymas pagal amžių apskrities ir savivaldybės mokyklose

Mokytojų pasiskirstymas pagal amžių savivaldybės mokyklose maždaug atitinka šalies mokytojų amžiaus skirstinį. Mokytojų amžiaus vidurkis, yra 43 metai. Apskrities mokyklose dirba jaunesni mokytojai, nei savivaldybės mokyklose, jų amžiaus vidurkis – 36 metai. Vyresni, nei 50 metų mokytojai savivaldybės mokyklose sudaro 30 proc., tuo tarpu apskrities mokyklose – 14 procentų. Lyginant savivaldybės mokyklų ir šalies duomenis pagal mokyklų tipus, pažymėtina, kad *pradinėse mokyklose dirba vyresni mokytojai, nei šalyje* (50 metu ir vyresni pradinių klasių mokytojai sudaro 33 proc., tuo tarpu šalyje – 23 proc. visų pradinių klasių mokytojų). Pensinio amžiaus mokytojų savivaldybės teritorijose esančiose mokyklose pagrindinėse pareigose 2006 m. kovo mėn. duomenimis dirba 147, tai sudaro 11 procentų visų mokytojų. Apskrities mokyklose tokių mokytojų dalis yra mažesnė: mokytojai pensininkai čia sudaro 3,7 proc. Savivaldybės pavaldumo mokyklose mokytojai pensininkai sudaro 11,5 procento.



Duomenų šaltinis: PDB. (2006 m. duomenys)

2.2.15 pav. Mokytojų pasiskirstymas pagal amžių priklausomai nuo lyties

Mokytojų vyrų dalis savivaldybės mokyklose atitinka šio rodiklio reikšmę visai šaliai. Mokytojų vyrų rajone dirba 12,7 procento. Mokytojų, kurių gimtoji kalba yra lenkų, santykinai daugiau nei lietuvių: mokytojų, kurių gimtoji kalba yra lietuvių, tarp vyrų yra 10,7 proc., lenkų – 14,4 proc., rusų – 12,0 proc. *Rajone dirbantys mokytojai vyrai yra vyresni, nei moterys* (žr. 2.2.13 pav.): vyrų amžiaus vidurkis yra 46,2, moterų – 41,0. Pensinio amžiaus vyrai mokytojai sudaro 21,1 proc. visų vyrų skaičiaus, o moterys, atitinkamai, - 9 proc. moterų skaičiaus.

Mokytojų gimtoji kalba

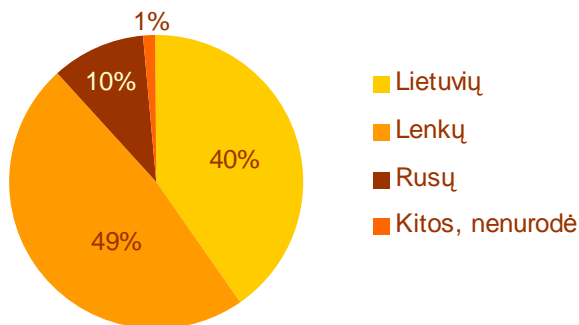
2.2.10 lentelė

Pagrindinėse pareigose dirbančių mokytojų pasiskirstymas pagal gimtąją kalbą

Gimtoji kalba	Apskritis pavaldumo mokyklos	Savivaldybės pavaldumo mokyklos	Iš viso
Lietuvių	159	394	553
Lenkų	4	658	662
Rusų	3	137	140
Baltarusių		5	5
Kitos		1	1
Nenurodė		14	14
Viso	166	1204	1370

Duomenų šaltinis: PDB. (2006 m kovo mėn. duomenys)

Mokytojų pasiskirstymas pagal gimtąją kalbą ne visiškai atitinka mokinių pasiskirstymą pagal mokymosi kalbas: lietuvių kalba besimokančių mokinių dalis yra šiek tiek didesnė, nei mokytojų, kurių gimtoji kalba – lietuvių, o mokytojai, kurių gimtoji kalba rusų, sudaro didesnę dalį, nei atitinkamai rusų kalba besimokantys mokiniai. Savivaldybės mokyklose dirba 32 proc. mokytojų, kurių gimtoji kalba lietuvių, 55 proc. – lenkų, 11 proc. – rusų. Mokytojų, kurių gimtoji kalba yra lenkų, atitinka mokinių, besimokančių lenkų kalba, dalį. Mokyklų vadovų (direktorių ir direktorių pavaduotojų ugdymui) tarpe lietuvių yra 53, lenkų – 78, rusų – 9. Jie atitinkamai sudaro: lietuvių – 38 proc., lenkų – 56 proc., rusų – 6 proc.



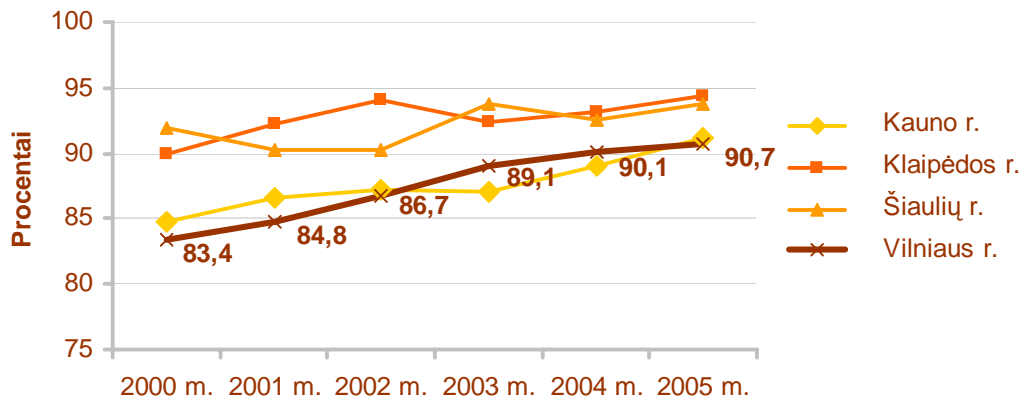
Skaičiuota pagal: PDB. (2006 m. kovo mėn. duomenys)

2.2.16 pav. Pagrindinėse pareigose dirbančių mokytojų pasiskirstymas pagal gimtąją kalbą

Rajono mokytojai, kurių gimtoji kalba lietuvių, yra jaunesnio amžiaus, nei kitą gimtąją kalbą nurodę mokytojai. Pagrindinėse pareigose dirbančių mokytojų, kurie nurodė, kad jų gimtoji kalba yra lietuvių, amžiaus vidurkis yra 39 metai, lenkų – 44 metai, rusų – 42 metai. Mokytojų pensininkų santykinai daugiau yra mokytojų, kurių gimtoji kalba yra lenkų, tarpe. Mokytojų, kurių gimtoji kalba yra lietuvių, tarpe mokytojai pensininkai sudaro 7,2 proc., lenkų – 15,1 proc., rusų – 5 proc.

Mokytojų išsilavinimas

Mokytojų išsilavinimas yra vienas iš pagrindinių švietimo kokybę garantuojančių veiksnių. Savivaldybės mokyklose **pedagogo kvalifikaciją** turėjo 93 proc. mokytojų. Pagal šio rodiklio reikšmę savivaldybės mokyklos atitinka Lietuvos situaciją. Lyginant situaciją Vilniaus rajone su kitais šalia didmiesčių esančiais rajonais, pažymėtina, kad šiuo požiūriu ji yra geresnė, nei Šiaulių rajone (90 proc.), Kauno rajone (91 proc.), tačiau šiek tiek blogesnė, nei Klaipėdos rajone – (95 proc.).



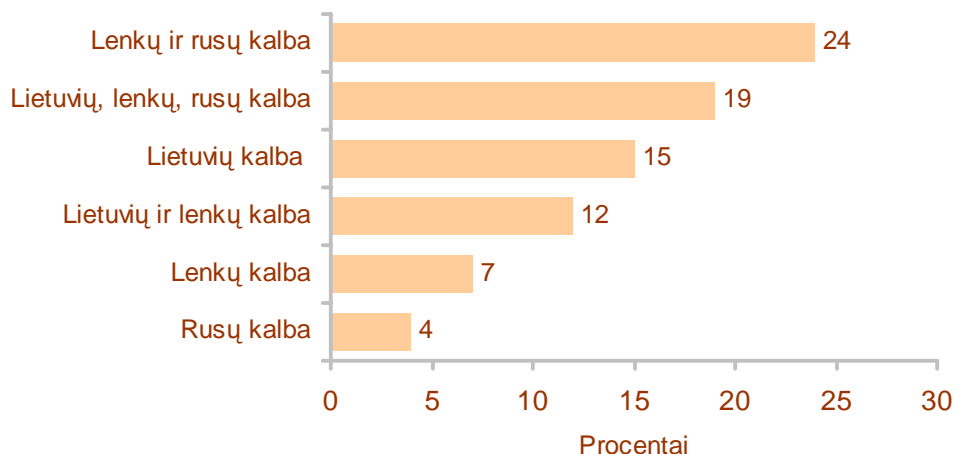
Duomenų šaltinis: STD

2.2.17 pav. Aukštąjį išsilavinimą turinčių mokytojų dalies dinamika rajone

Vilniaus rajonui būdingas palyginti didelis aukštąjį išsilavinimą turinčių mokytojų skaičiaus augimo tempas. Vilniaus rajone 2005-2006 m.m. sudarė 91 proc. bendro mokytojų skaičiaus. Rodiklio reikšmė šalyje – 92 proc. Per penkerius metus tokių mokytojų dalis išaugo 7,3 procento. Lyginant šio rodiklio reikšmę Vilniaus rajonuose ir šalia kitų didžiųjų miestų esančiuose rajonuose, galime pastebėti, kad Vilniaus rajone prieaugis buvo didžiausias. Panaši situacija yra Kauno rajone (žr. 2.3.15 pav.).

Vilniaus rajone dirbančių aukštą kvalifikacinę kategoriją (metodininko ir eksperto) turinčių mokytojų dalis yra gerokai mažesnė, nei šalyje. Iš viso rajone 2006 dirba 7 mokytojai ekspertai ir 145 mokytojai metodininkai. Jie

sudaro 15 proc. visų atestuotų mokytojų. Tuo tarpu šalyje šio rodiklio reikšmė siekia 30 proc. Rajone aukštos kvalifikacijos mokytojų skaičius gana sparčiai auga: lyginant su 2004 metais, aukštos kvalifikacijos mokytojų rajone padidėjo 23 asmenimis. Mokytojų kvalifikacija skirtingo tipo mokyklose pagal mokymo kalbas šiek tiek skiriasi (žr. 2.2.16 pav.). Didžiausia dalis aukščiausią kvalifikaciją turinčių mokytojų (mokytojų metodininkų ir ekspertų) dirba mokyklose, kuriose dėstoma lenkų ir rusų kalba. Pažymėtina, kad santykinai mažai mokytojų metodininkų dirba mokyklose, kuriose mokoma lenkų kalba.



Skaičiuota pagal: ŠVIS. (2006/2007 m.m. duomenys)

2.2.18 pav. Aukštos kvalifikacijos mokytojų, dirbančių įvairaus tipo rajono mokyklose pagal mokymo kalbą, dalis (Procentai skaičiuoti nuo bendro atestuotų atitinkamo tipo mokykloje dirbančių mokytojų skaičiaus)

Stebimi didžiuliai aukštos kvalifikacijos mokytojų pasiskirstymo skirtingo tipo savivaldybės mokyklose netolygumai. Pavyzdžiui, pagrindinėse mokyklose dirba tik 8 mokytojai metodininkai, kas sudaro 4 proc. visų šio tipo mokyklose dirbančių mokytojų, tuo tarpu gimnazijoje šie mokytojai sudaro 26 proc.

Vienam mokytojui Vilniaus rajone tenka gerokai mažiau mokinių, nei vidutiniškai šalyje. Mokytojų darbo sąlygas charakterizuojantis, o kartu ir finansinį ugdymo organizavimo efektyvumą atskleidžiantis rodiklis yra mokinių skaičius, tenkantis vienam mokiniui. Palyginimui pateikiame duomenis apie vidutinį mokinių skaičių kitose, šalia didžiųjų miestų esančiose, savivaldybėse. Matome, kad Vilniaus rajone šis skaičius yra mažesnis, nei kitose savivaldybėse.

2.2.11 lentelė

Mokinių ir mokytojų skaičius

Rajonas	Mokytojų skaičius	Mokinių skaičius	Mokinių skaičius tenkantis vienam mokytojui 1 mokytojui
Alytaus r. sav.	392	3554	9,1
Kauno r. sav.	995	11942	12,0
Klaipėdos r. sav.	577	6812	11,8
Panevėžio r. sav.	516	4990	9,7
Šiaulių r. sav.	646	7221	11,2
Vilniaus r. sav.	1503	12333	8,2

Skaičiuota pagal: STD (2005/2006 m. duomenys)

2.2.5. Materialiniai ugdymo ištekliai

Šiame skyrelyje panagrinėsime tik keletą materialines sąlygas apibūdinančių rodiklių: mokyklų dydį (mokinių skaičių mokykloje), mokyklų aprūpinimą kompiuteriais, mokyklos ir klasės plotą, tenkantį vienam mokiniui bei mokinių vežiojimo situaciją.

Mokyklos dydis: Švietimo materialinių ir žmoniškųjų išteklių dispersija

Vidutinio mokyklos dydžio augimas teoriškai yra traktuojamas kaip pozityvus pokytis: didėja švietimui skirtų lėšų panaudojimo veiksmingumas ir efektyvumas, mokiniams sudaromos geresnės galimybės pasinaudoti turimais ištekliais – mokytojų kvalifikacija, kabinetais, sporto sale, biblioteka. Šie ištekliai yra labiau koncentruoti, todėl išauga jų kokybė. Tačiau, iš kitos pusės, mažas mokyklos dydis yra didesnio jos geografinio prieinamumo indikatorius, todėl mokyklos dydis turi būti interpretuojamas atsižvelgiant į konkrečias vietos sąlygas. Reikia pabrėžti, kad veikianti mokyklų finansavimo metodika pagrįsta mokinio krepšelio principu, apsprendžia tam tikrą optimalaus mokyklos dydžio variantą. Mažesnėms mokykloms, kuriose vykdomos pagrindinio ir vidurinio mokymo programos, sėkmingam jų įgyvendinimui mokinių krepšelio lėšų nepakanka.

Vilniaus rajono mokyklos yra mažos. Mokyklos dydžio rodiklis yra mokinių skaičius, tenkantis vienai mokyklai. Pagal šį rodiklį 2005 m. Vilniaus rajonas buvo žemiausiai tarp visų priemiestinių rajonų (žr. 2.2.11 lentelę). Vienoje mokykloje, STD duomenimis (duomenys pateikiami skyrius skaičiuojant prie bazinių mokyklų), vidutiniškai mokėsi 167 mokiniai. Palyginimui, Kauno rajone, kur gyventojų tankumas yra panašus, vienoje mokykloje vidutiniškai mokėsi du kartus daugiau mokinių. Jei atskirai skaičiuoti ir mokyklų skyrius, vienai mokyklai Vilniaus rajone vidutiniškai tenka 135 mokiniai.

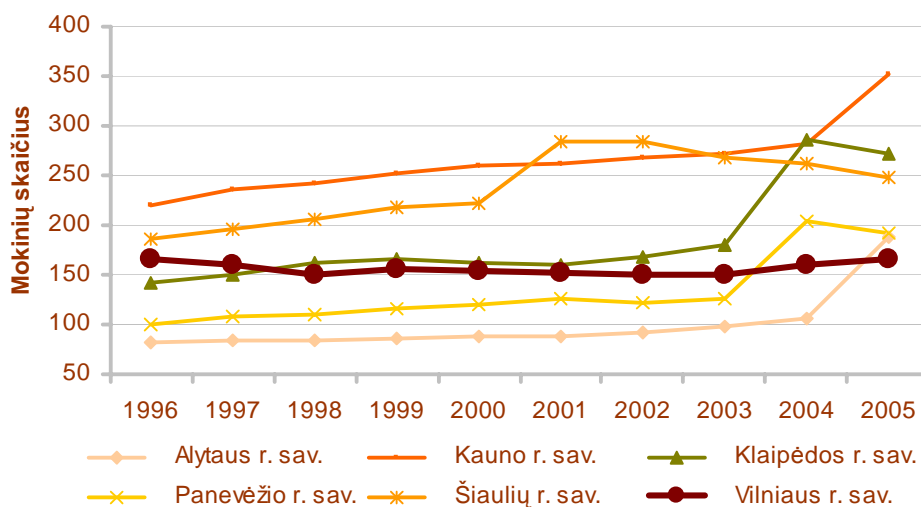
2.2.12 lentelė

Mokinių skaičius, tenkantis vienai mokyklai 2005/2006 metais

Alytaus r.	Kauno r.	Klaipėdos r.	Panevėžio r.	Šiaulių r.	Vilniaus r.
187	351	272	192	249	167

Duomenų šaltinis: STD, (2005/2006 m. duomenys)

Vilniaus rajone mokyklų skaičius kinta beveik proporcingai mokinių skaičiui – mokyklų dydis (vidutinis mokinių skaičius, tenkantis vienai mokyklai) jau dešimtmetį išlieka beveik pastovus. Tiesa, pastaraisiais metais stebimas nežymus šio rodiklio augimas Pvz., 2003 m. šio rodiklio reikšmė buvo 151, o 2005 m. – 167. 2.2.17 paveiksle matome, kad daugelyje kitų didžiųjų šalies miestų priemiestinių rajonų pastaraisiais metais stebimi daug ryškesni vidutinio mokyklų dydžio pokyčiai.



Skaičiuota pagal: STD

2.2.19 pav. Mokinių skaičius, tenkantis vienai mokyklai

Didžiausios yra daugiakalbės mokyklos, kuriose mokoma visomis trimis kalbomis (žr. 2. 2. 12 lentelę). Santykinai nedaug vidutiniškai mokinių vienai mokyklai, įskaitant skyrius, tenka mokykloms, kuriose mokoma vien lenkų kalba (88 mok.), kiek daugiau – vien lietuvių kalba (117 mok.). 2.2.12 lentelėje pateikti duomenys akivaizdžiai rodo, kad, esant dabartiniam mokyklų tinklui ir siekiant, kad mokyklose būtų įgyvendinamos ugdymo programos, mokinio krepšelio perskirstymas praktiškai yra neišvengiamas. Lėšos paimamos iš didelių mokyklų, dažniausia trikalbių, dvikalbių ir skiriamos mažoms mokykloms, dažniausia vienakalbėms mokykloms, ypač toms, kuriose mokoma lenkų kalba, nes jos yra mažiausios.

2.2.13 lentelė

Vilniaus rajono mokyklų pasiskirstymas pagal kalbas ir vidutinis mokyklų dydis

Mokyklų tipai pagal mokymo kalbas	Mokyklų skaičius (įskaitant ir skyrius)	Mokinių skaičius	Vidutinis mokyklos dydis
Lenkų kalba	33	2900	88
Rusų kalba	2	206	103
Lenkų ir rusų kalba	7	2129	304
Lietuvių kalba	33	3877	117
Lietuvių ir lenkų kalba	10	969	97
Lietuvių ir rusų kalba*	1	29	29
Lietuvių, lenkų ir rusų kalba	4	2117	529
Iš viso	90	12227	136

*Vėliučionių specialieji vaikų auklėjimo ir globos namai
 Skaičiuota pagal: ŠVIS (2005/2006 m. duomenys)

2005/2006 m. metais¹¹ buvo 9 pradinės mokyklos (įskaitant skyrius), kuriose mokėsi ne daugiau kaip septyni mokiniai, šešiose iš jų buvo mokoma lietuvių kalba, trijose – lenkų kalba. Yra nedidelių pagrindinių mokyklų: Lavoriškių pagrindinės mokyklos Šumsko skyriuje (lietuvių kalba) ir Vilniaus r. Didžiosios uosinės pagrindinėje mokykloje (lenkų kalba) mokėsi po 11 mokinių. Vidurinių mokyklų tarpe mažiausios yra Sužionių vidurinė mokykla (116 mok. lenkų kalba), Bezdonių J. Slovacchio vidurinė mokykla (121 mok., lenkų kalba), Čekoniškių vidurinė mokykla (124 mok. lenkų kalba). Iš vidurinių mokyklų, kuriose mokoma Lietuvių kalba, mažiausia yra Eitminiškių vidurinė mokykla (140 mok.). *Stebima tendencija, kad apskrities pavaldumo mokyklos yra mažesnės, nei savivaldybės pavaldumo.* Vienai apskrities pavaldumo mokyklai (skaičiuojant ir skyrius) vidutiniškai tenka 89 mokiniai, o savivaldybės pavaldumo – 148 mokiniai.

Mokyklų aprūpinimas kompiuteriais

2.2.14 lentelė

Mokyklų aprūpinimas kompiuteriais

Mokyklų tipai pagal mokymo kalbas	Mokinių skaičius	Kompiuterių skaičius*	Keliems mokiniams tenka vienas kompiuteris
Lenkų kalba	2977	395	7,5
Rusų kalba	191	32	6,0
Lenkų ir rusų kalba	2057	164	12,5
Lietuvių kalba	4059	370	11,0
Lietuvių ir lenkų kalba	1050	110	9,5
Lietuvių, lenkų ir rusų kalba	1858	125	14,9
Iš viso	12192	1196	10,2

Skaičiuota pagal: ŠVIS (2006/2007 m.m duomenys)
 * skaičiuojami visi mokykloje veikiantys kompiuteriai

¹¹ Pateikdami duomenis apie mokyklas ir jų skyrius atskirai, naudojames 2006 metų duomenų baze. 2007 m. duomenų bazėje mokyklų skyrių statistika pateikiama sumuojant ją su bazine mokykla.

Mokyklos, priklausomai nuo mokymo kalbos, kompiuteriais aprūpintos yra nevienodai. Geriausiai aprūpintos kompiuteriais mokymo tikslais yra mokyklos, kuriose mokoma rusų kalba, lenkų kalba, blogiausiai – trikalbės mokyklos (santykinai didelės mokyklos), mokyklos, kuriose mokoma lenkų ir rusų kalba bei mokyklos lietuvių mokomąja kalba. Vidutiniškai rajone vienas kompiuteris tenka 10,2 mokinių (skaičiuojami visi mokykloje veikiančys kompiuteriai). Apskritis įsteigtose mokyklose vienas kompiuteris tenka 12,2 mokiniams. Savivaldybės mokyklose vienas kompiuteris tenka 9,6 mokiniams. Palyginimui, šalyje 2006 m. vienas kompiuteris vidutiniškai tenka 11,7 mokiniams. Nei vieno kompiuterio nėra tik Sudervės pradinėje mokykloje. Prie interneto prieigos neturi 14 pradinį mokyklų arba mokyklų-darželių.

Vienam mokiniui tenkantis mokyklos patalpų plotas

Stebimi mokyklų skirtumai pagal vienam mokiniui tenkantį mokyklos plotą (žr.2.2.15 lentelę). Vienas iš materialinių, infrastruktūros nulemtų mokymosi sąlygų rodiklių yra vienam mokiniui tenkantis klasės kambarių ir mokyklos patalpų plotas. Skaičiuojant pagal mokyklos tipą, didžiausias klasių plotas vienam mokiniui tenka mokyklose, kuriose mokoma rusų kalba, lenkų kalba, lietuvių ir lenkų kalba. Mažiausias klasių plotas vienam mokiniui tenka mokyklose, kuriose mokoma lietuvių kalba ir trikalbėse mokyklose. Pagal vienam mokiniui tenkantį mokyklos plotą išsiskiria mokyklos, kuriose mokoma lietuvių kalba ir trikalbės mokyklos: jose vienam mokiniui tenkantis mokyklos plotas yra mažiausias. Palyginimui, šalyje vienam mokiniui tenkantis mokyklos plotas atitinka rajono duomenis (10,9 kv. m.), o vienam mokiniui tenkantis klasių plotas (3,8 kv. m.) yra šiek tiek mažesnis nei rajone.

Su mokyklos disponuojamomis patalpomis susijusi ir pamainingumo problema. Rajone antroje pamainoje iš viso 2006 – 2007 metais mokosi 381 mokinys. Antrą pamainą, ŠVIS duomenimis, turi 6 savivaldybės mokyklos: Pagirių gimnazija, Rudaminos 2-oji vidurinė mokykla, Keturiasdešimt Totorių pagrindinė mokykla, Maišiagalos Lietuvos Didžiojo Kunigaikščio Algirdo vidurinė mokykla, Platiniškių pagrindinė mokykla, Zujūnų vidurinė mokykla.

2.2.15 lentelė

Vienam mokiniui tenkantis mokyklos ir klasių kambarių plotas Vilniaus rajono mokyklose

Mokyklos kalba	Iš viso mokinių	Bendras patalpų plotas (kv.m.) tenkantis vienam mokiniui	Klasių kambarių plotas (kv.m.) tenkantis vienam mokiniui
Lenkų kalba	2977	13,1	5,7
Rusų kalba	191	15,7	5,9
Lenkų ir rusų kalba	2057	12,2	4,3
Lietuvių kalba	4059	8,8	3,8
Lietuvių ir lenkų kalba	1050	13,7	7,5
Lietuvių, lenkų ir rusų kalba	1858	8,0	3,8
Iš viso	12192	10,9	4,8

Skaičiuota pagal: ŠVIS (2005/2006 m. duomenys)

Apskritis mokyklose vienam mokiniui tenkantis plotas (tiek mokyklos, tiek klasės kambarių) yra panašus kaip ir savivaldybės mokyklose. Toliau pateikiame 10 mokyklų, kuriose vienam mokiniui tenkantis klasių kambarių plotas yra didžiausias ir mažiausias (2005/2006 metų ŠVIS duomenys).

Mokyklų, kuriose vienam mokiniui tenkantis klasių kambarių plotas yra didžiausias ir mažiausiais sąrašas

Mokykla	Plotas
Vienam mokiniui tenkantis klasių kambarių plotas yra mažiausiais	
Vilniaus r. Maišiagalos Lietuvos Didžiojo Kunigaikščio Algirdo vidurinė	1.51
Vilniaus r. Rudausių darželis-mokykla	1.74
Vilniaus r. Rudaminos 2-oji vidurinė mokykla	2.26
Vilniaus r. Rukainių pradinė mokykla	2.41
Buivydžiškių pagrindinės mokyklos Glitiškių skyrius	2.49
Vilniaus r. Platiniškių pagrindinė mokykla	2.5
Vilniaus r. Pagirių vidurinės mokyklos Vaidotų pradinio ugdymo skyrius	2.57
Lavoriškių pagrindinė mokykla	2.59
Vilniaus rajono Pagirių vidurinė mokykla	2.65
Vilniaus r. Nemenčinės 2-oji vidurinė mokykla	2.68
Vienam mokiniui tenkantis klasių kambarių plotas yra didžiausias	
Vilniaus r. Pikeliškių pagrindinė mokykla	12.08
Vėliučionių specialieji vaikų auklėjimo ir globos namai	12.28
Vilniaus r. Eitminiškių pagrindinė mokykla	12.46
Vilniaus r. Sudervės pradinė mokykla	15
Vilniaus r. Buivydžių pradinė mokykla	16
Vilniaus r. Tarakonių pagrindinė mokykla	17
Vilniaus r. Airėnų pagrindinė mokykla	20.57
Vilniaus r. Didžiosios Kuosinės pagrindinė mokykla	31.45
Vilniaus r. Putiniškių pradinė mokykla	65
Vilniaus r. Paberžės šv. Stanislavo Kostkos vidurinė mokykla	76.47

Skaičiuota pagal: ŠVIS. (2005/2006 m. duomenys)

2.3. Apibendrinimas

Šiame skyriuje pateikiami 2.2. skyriaus rezultatų apibendrinimai

Žinybinės statistikos tyrimas: apibendrinimas

Apibendrinimai

Vilniaus rajono švietimo sistemai yra būdingas binarinis mokyklų infrastruktūros modelis, pasireiškiantis tuo, kad teritorijoje veikia ir apskrities pavaldumo, ir savivaldybės pavaldumo bendrojo lavinimo mokyklos. Tokia administravimo sistema turi savyje potencialą gilinti takoskyrą tarp skirtingų mokyklų bendruomenių (pedagogų, mokinių, tėvų) ir gali sudaryti įvairius kliuvinius bendrai švietimo politikai rajone. Antra vertus, apskrities mokyklose mokoma lietuvių kalba, todėl tai sudaro galimybes mokyklų tipų pagal kalbas įvairovės plėtrai ir, tuo pačiu, prielaidas, geriau tenkinti gyventojų poreikius: mokykla, kurioje mokoma atitinkama kalba „priartėja“ prie švietimo paslaugos vartotojo.

Vilniaus rajone mokyklų tinklas yra tankus. Pažymėtina, kad vertinant mokyklų tinklo tankumą geografinio pasiekiamumo prasme, reikia atsižvelgti į tai, kad rajonui būdinga, jog vienoje vietovėje dažnai yra įsikūrusios dvi, o kartais ir trys nedidelės mokyklos, kuriose dažnai tos pačios mokymo programos vykdomos skirtingomis kalbomis. Bendrojo lavinimo mokyklų (skaičiuojant ir filialus) yra 91, o skirtingų vietovių, kuriose šios mokyklos yra įsikūrusios – 61. Kita vertus, tai, kad į mokyklą vežiojamų mokinių nuo bendro mokinių skaičiaus dalies reikšmė yra artima šio rodiklio reikšmei šalyje, rodo, kad mokymosi kalbų pasirinkimo požiūriu, mokyklų tinklas nėra labai tankus. Į jį galima žiūrėti kaip į tris lygiagrečius mokyklų tinklus, kuriuose yra bendrų taškų – dvikalbių ir trikalbių mokyklų.

Apibendrinimai

Vilniaus rajono mokyklos yra mažos. Tokią situaciją lemia vyraujantis vienakalbės mokyklos modelis: mažos mokyklos dažniausiai yra vienakalbės. Tyrimas parodė, kad mokyklų skaičius kinta beveik proporcingai mokinių skaičiui – mokyklų dydis (vidutinis mokinių skaičius, tenkantis vienai mokyklai), jau dešimtmetį išlieka beveik pastovus. Apskritai optimalų mokyklos dydį teoriškai galima traktuoti kaip edukacinę vertybę: didėja švietimui skirtų lėšų panaudojimo veiksmingumas ir efektyvumas, mokiniams sudaromos geresnės galimybės pasinaudoti turimais ištekliais – mokytojų kvalifikacija, kabinetais, sporto sale, biblioteka. Šie ištekliai yra labiau koncentruoti, todėl išauga jų kokybė, mokiniams didėja ugdymo krypčių alternatyvų pasirinkimo galimybė ir pan. Tačiau atskiros vietovės daugiakalbei gyventojų bendruomenei mokykla tampa ne tik kultūros simboliu, bet ir tautinio identiteto patvirtinimo, raiškos ir formavimo priemone. Tai, matyt, yra viena iš priežasčių, paaiškinančių mažą vidutinį mokyklos dydį, sudėtingą mokyklų tinklo optimizavimo proceso eigą, vienakalbių mokyklų skaičiaus augimą.

Didelis mažų mokyklų skaičius iššaukia finansavimo problemas. Veikianti mokyklų finansavimo metodika, pagrįsta mokinio krepšelio principu, apsprendžia tam tikrą optimalaus mokyklos dydžio variantą. Mažesnėms mokykloms, kuriose vykdomos pagrindinio ir vidurinio mokymo programos, sėkmingam jų įgyvendinimui mokinių krepšelio lėšų nepakanka, todėl savivaldybei tenka jį perskirstyti. Lėšos paimamos iš didelių mokyklų, dažniausia trikalbių, dvikalbių, skiriamos mažoms, dažniausia vienakalbėms mokykloms, ypač toms, kuriose mokoma lenkų kalba (vidutinis mokyklų, kuriose mokoma lenkų kalba, dydis yra mažiausias). Esant dabartiniam mokyklų tinklui, toks mokinio krepšelio perskirstymas, mokyklų bendruomenėse ir rajono visuomenėje sukeliantis daug priešiško, dažnai išaugančio į konfrontaciją tautiniu pagrindu, praktiškai yra neišvengiamas, nebent būtų randami alternatyvūs mažų mokyklų finansavimo būdai.

Mokyklų tinklo tvarkymo paskirtis yra švietimo sistemos funkcionavimo ekonomiškumo, atsižvelgiant į pasiekiamumo užtikrinimą, didinimas, kartu siekiant kelti ugdymo kokybę. Šio kompleksinio tikslo įgyvendinimas daugiakalbio rajono atveju yra ypač komplikuoatas. Mokyklų tinklas tvarkomas nežymiai, būdinga tai, kad mažai uždaroma pradinių mokyklų, vidaus struktūros pertvarkymas daugiausia buvo vykdomas plečiant mokyklos vykdomų programų tipą arba mokyklas reorganizuojant į kitų mokyklų skyrius (skyrių steigimas prie didelių mokyklų iš dalies sprendžia mažų mokyklų finansavimo klausimus.) Pažymėtina, kad iš vidurinės į pagrindinę nėra pertvarkyta nei viena savivaldybės mokykla. Tinklo pertvarkos krypčių analizė rodo, kad laikotarpiu iki 2012 metų yra apsispręsta daugiausia dėl vidurinių mokyklų reorganizacijos į gimnazijas. Mokyklų tinklo tvarkymo plane prie 25 mokyklų rašoma: sprendžiamas klausimas dėl tolesnio mokyklos statuso. *Tai rodo, kad tinklo pertvarkos planas yra rengimo stadijoje, numatytos alternatyvos, tačiau sprendimai nepriimti.*

Dešimties pastarųjų metų laikotarpiu Vilniaus rajono savivaldybės mokyklų struktūra pagal mokomąją kalbą patyrė ženklų pokyčių. Stebima savivaldybės mokyklų, kuriose mokoma tik lietuvių kalba, skaičiaus mažėjimo tendencija. Per 10 metų tokių mokyklų sumažėjo 5 vienetais. 6 vienetais išaugo mokyklų, kuriose mokoma vien lenkų kalba, skaičius. Taip pat 6 sumažėjo mokyklų, kuriose mokoma visomis trimis kalbomis, tačiau tiek pat padidėjo mokyklų, kuriose mokoma lietuvių ir lenkų kalbomis skaičius. Vienakalbės mokyklos rajone sudaro 76 proc. visų mokyklų (skyriai skaičiuojami kaip atskiri vienetai), vienakalbėse mokyklose mokosi 48 proc. lenkų ir 65 proc. lietuvių kalba besimokančių mokinių. Galima teigti, kad rajone vyrauja vienakalbės mokyklos modelis, mokyklų struktūros pagal mokomąją kalbą analizė rodo, kad ši tendencija stiprėja.

Mokyklos prieinamumui kalbiniu aspektu vertinti naudotinas mokyklų, kuriose galima mokytis tam tikra kalba skaičiaus rodiklis. Savivaldybės įsteigtų mokyklų tarpe vyrauja mokyklos, kuriose galima mokytis lenkų kalba, jos sudaro 77 proc. visų mokyklų. Mokyklos, kuriose galima mokytis lietuvių kalba sudaro 44 procentus visų savivaldybės mokyklų. Jei analizuotume padėtį rajone įskaitant ir apskrities pavaldumo mokyklas, skirtumai sumažėja, tačiau ne tiek, kad mokyklų, kuriose galima mokytis atitinkama kalba skaičius būtų proporcingas skirtingomis kalbomis jose besimokančių mokinių skaičiui: vienai mokyklai, kurioje galima mokytis lenkų kalba, vidutiniškai tenka 118 mokinių, tuo tarpu vienai mokyklai, kurioje galima mokytis lietuvių kalba, vidutiniškai tenka 157 mokiniai. Tokia statistika rodo, kad rajono mokyklų, kuriose galima mokytis lenkų kalba, tinklas yra santykinai tankesnis, nei tinklas mokyklų, kuriose galima mokytis lietuvių kalba, net ir atsižvelgiant į skirtingą šiomis kalbomis besimokančių mokinių skaičių.

Apibendrinimai

ŠVIS duomenimis, rajono mokyklose 2006 m. lietuvių kalba mokosi 46 procentai, lenkų kalba – 49 proc., rusų kalba – 5 proc. visų mokinių. Pažymėtina, kad po Lietuvos nepriklausomybės paskelbimo mokinių pasiskirstymas pagal mokymosi kalbas labai stipriai keitėsi. Lietuvių kalba ir lenkų kalba besimokančių mokinių skaičius didėjo, tuo tarpu rusų kalba – ženkliai mažėjo. (pvz., 1993 m. rajono mokyklose lietuvių kalba mokėsi 27 proc., rusų – 31 proc., lenkų – 41 proc. mokinių. Pažymėtina, kad lenkų kalba besimokančių mokinių skaičius, pradedant 2001 metais, pradėjo mažėti, tuo tarpu lietuvių kalba besimokančių mokinių skaičius išlaikė nežymią augimo tendenciją ir, 2006 m. mokinių, besimokančių lenkų kalba buvo tik 3 procentiniais punktais daugiau nei besimokančių lietuvių kalba. Mokyklų tinklo struktūros pokyčiai tik iš dalies atspindi mokinių skaičiaus kaitą ir daugiausia pasireiškia mokyklų, kuriose mokiniai gali mokytis rusų kalba, skaičiaus mažėjimu ir apskrities pavaldumo mokyklų steigimu. Savivaldybės mokyklų, kuriose mokiniai gali mokytis lietuvių kalba skaičius nagrinėjamu laikotarpiu pakito tiek pat procentų, kiek ir mokyklų, kuriose galima mokytis lenkų kalba.

Vilniaus rajonui būdingas santykinai mažas specialiųjų poreikių mokinių skaičius, tačiau pažymėtina, kad rajone nedidelių specialiųjų poreikių turinčių vaikų dalis nuo bendro specialiųjų poreikių mokinių skaičiaus yra daug mažesnė, nei šalyje. T.y. daugiau orientuojamasi į vidutinių didelių ir labai didelių specialiųjų ugdymosi poreikių turinčius mokinius. Mažesnė dalis mokinių, nei šalyje mokoma pagal adaptuotas programas. Pagal mokinių, tenkančių vienam specialiajam pedagogui skaičių, padėtis rajone daug blogesnė, nei šalyje, tačiau jei skaičiuosime vienam spec. pedagogui tenkančius specialiųjų poreikių mokinius, padėtis yra geresnė nei šalyje. Apskritai specialiosios pagalbos teikimą mokiniams galima vertinti kaip nepakankamą, ką rodo mažas specialiųjų pedagogų skaičius, įsteigti, bet neužimti etatai bei didelis mažų mokyklų skaičius, neleidžiantis koncentruoti pagalbos teikimo. Pagal psichologinės pagalbos prieinamumą situacija rajone yra geresnė nei šalyje.

Vilniaus rajone dirbančių mokytojų išsilavinimas atitinka šalies vidurkį, tačiau pažymėtina, kad aukštą kvalifikacinę kategoriją (metodinio ir eksperto) turinčių mokytojų dalis yra gerokai mažesnė, nei šalyje. Mokytojų kvalifikacija skirtingo tipo mokyklose pagal mokymo kalbas šiek tiek skiriasi: didžiausia dalis aukščiausią kvalifikaciją turinčių mokytojų (mokytojų metodininkų ir ekspertų) dirba mokyklose, kuriose dėstoma lenkų ir rusų kalba bei trikalbėse mokyklose. Pažymėtina, kad santykinai mažai mokytojų metodininkų dirba mokyklose, kuriose mokoma tik lenkų kalba. Stebimi didžiuliai aukštos kvalifikacijos mokytojų pasiskirstymo skirtingo tipo savivaldybės mokyklose netolygumai. Netolygus mokytojų kvalifikacijų pasiskirstymas pažeidžia lygių mokinių lygių galimybių principą.

Materialinio aprūpinimo srityje buvo analizuoti du rodikliai, informacija apie kuriuos teikiama ŠVIS duomenų bazėje. Rajono mokyklos kompiuteriais aprūpintos geriau, nei vidutiniškai šalyje. Vidutiniškai rajone vienas kompiuteris tenka 10,2 mokinių (skaičiuojami visi mokykloje veikiantys kompiuteriai), tuo tarpu šalyje – 11,7 mokinių. Pažymėtini aprūpinimo kompiuteriais skirtumai pagal mokymosi kalbas. Jei mokyklose, kuriose mokoma lenkų kalba vienas kompiuteris tenka 7,5 mokiniams, rusų kalba – 6 mokiniams, tai trikalbėse mokyklose – 14,9 mokiniams, mokyklose, kuriose dėstoma lenkų ir rusų kalba – 12,5, lietuvių kalba - 11,0 mokinių. Stebimi su mokyklos tipu pagal mokomąją kalbą susiję netolygumai nagrinėjant mokyklos ploto, klasių kambarių ploto, tenkančio vienam mokiniui rodiklio reikšmes. Mažiausiai vienam mokiniui ploto tenka trikalbėse mokyklose ir mokyklose, kuriose mokoma lietuvių kalba daugiausia – mokyklose lietuvių ir lenkų mokomąją kalba.

3. MOKSLEIVIŲ NUOMONIŲ TYRIMAS

Šiame skyriuje pristatomi masinės Vilniaus rajono moksleivių ir Vilniaus raj. gyvenančių bei besimokančių Vilniaus mieste moksleivių anketinės apklausos rezultatai. Buvo apklausti vyresnių (8-12 kl.) moksleiviai, iš šių mokomųjų kalbų mokyklų – lietuvių, lenkų, lenkų – rusų bei rusų. Anketą sudarė klausimai iš šių diagnostinių blokų: kalbinė aplinka, sociodemografinės charakteristikos, mokymosi prieinamumas (geografinis ir kalbinis), ugdymo kokybė, ateities perspektyvų vertinimas. Anketą sudarė 16 psl. Vilniaus raj. moksleiviams ir 13 psl. Vilniaus m. moksleiviams. Anketos pildymas užtrukdavo 1 pamoką. Skyriuje pristatomas klausimynas ir imtis, bei tyrimo rezultatai pagal minėtus diagnostinius blokus. Skyriaus pabaigoje pateikiamas masinės apklausos rezultatų apibendrinimas.

3.1. Klausimynas ir imtis

3.1.1. Klausimynas: tikslas ir tiriami požymiai

Moksleivių nuomonių tyrimui pasitelkta masinė apklausa raštu taikant standartizuotą klausimyną.

Moksleivių nuomonių tyrimu, įgyvendinant bendrus visam tyrimui išsikeltus tikslus, buvo siekiama:

- Išsiaiškinti vyresnių klasių mokinių (8-12 kl.), besimokančių rajono savivaldybės ir apskrities mokyklose mokymosi sąlygas: galimybę mokytis gimtąją kalba, pasitenkinimą mokyklos infrastruktūra, pasitenkinimą mokymo lygiu, mokinių ir mokytojų santykius.
- Ištirti vyresniųjų klasių mokinių ir suaugusiųjų (8-12 kl.), besimokančių Vilniaus miesto savivaldybės mokyklose mokymosi sąlygas: galimybę mokytis gimtąją kalba, mokyklos pasirinkimo motyvus, keliavimo į mokyklą ir iš jos būdus.

Dėl šios priežasties buvo sukurtos dvi, savo turinine struktūra panašios anketos. Į „Mokymosi prieinamumo Vilniaus rajono gyventojams“ klausimyną įtraukti ir ankstesniuose tyrimuose naudoti ir aprobeuoti diagnostiniai blokai.

1. Standartizuotas mokyklos ir mokymosi aplinkos vertinimo klausimynas¹².

Šis klausimynas buvo MTP veiksmingumo vertinimo tyrimo metu išbandytas 6 šalies savivaldybėse, apklausiant 631 moksleivių. Todėl Vilniaus rajone gautus duomenis bus galima statistiškai normuoti ir lyginti su analogiškais duomenimis, gautais kitose savivaldybėse.

2. Moksleivių vežiojimo paslaugos vertinimo klausimynas.

Į instrumentarijų taip pat įtraukta keletas atvirų klausimų, leidžiančių moksleiviams laisvai pareikšti savo nuomonę, kodėl pasirinko konkrečią mokymosi kalbą, kodėl pakeitė mokymosi kalbą, taip pat nuomonę apie lietuvių, ir, jei mokosi nelietuvių mokykloje, gimtųjų kalbų mokymo lygį bei kabinetų įrengimą. Moksleiviai turėjo galimybę aptarti, kokios yra problemos, ir ką siūlytų tobulinti.

Taigi, apklausai naudotas standartizuotas uždaro tipo klausimynas, kurį sudaro 49 klausimai ir 162 testo žingsniai (*items*).

Vilniaus rajone besimokančių moksleivių anketa pateikiama 2 priede. Vilniaus rajone gyvenančių ir besimokančių Vilniaus miesto mokyklose moksleivių anketa pateikiama 3 priede.

Duomenys apdoroti SPSS programinio paketo pagalba, atvirų klausimų atsakymai sisteminami Excel programos pagalba.

¹² G.Merkys, D.Urbonaitė-Šlyžiuviienė, S.Balčiūnas, S.Janušaitė, V.Pilščalskienė, D.Titkov (2005). Mokyklų tinklo pertvarkos socialinis poveikis. Užsakovas – Lietuvos Respublikos Švietimo ir mokslo ministerija. Prieiga per internetą - http://www.smm.lt/svietimo_bukle/tyrimai.htm

3.1.2. Imtis ir apklaustųjų sociodemografinės charakteristikos

Vilniaus rajono moksleivių apklausoje dalyvavo 8-12 kl. moksleiviai iš Vilniaus apskrities bei Vilniaus raj. savivaldybės pagrindinių ir vidurinių mokyklų, besimokantys lietuvių, lenkų, lenkų - rusų bei rusų mokomąja kalba mokyklose.

Vilniaus miesto moksleivių apklausoje dalyvavo 8-12 kl. moksleiviai, gyvenantys Vilniaus rajone ir besimokantys Vilniaus miesto savivaldybės mokyklose.

Vilniaus rajone buvo apklausti 537 moksleiviai iš 16 mokyklų visomis mokomosiomis kalbomis (lietuvių, lenkų ir rusų). Taip pat buvo apklausti 74 moksleiviai, gyvenantys Vilniaus rajone, tačiau besimokantys Vilniaus miesto mokyklose. Jie reprezentavo 6 kalbiniu požiūriu skirtingas mokyklas (3 lietuvių, 2 lenkų ir 1 rusų). Toliau ataskaitoje – Vilniaus m. moksleiviai.

Iš Vilniaus raj. apklaustų moksleivių, 44.9% buvo vaikinių, 55.1% - merginų.

Tarp apklaustų Vilniaus m. moksleivių – 47,3 % vaikinių ir 52,7% merginų.

3.1.1 lentelė

Vilniaus raj. mokyklose apklaustų moksleivių pasiskirstymas pagal mokyklos mokomąją kalbą ir pagal klases

Mokyklos tipas kalbiniu požiūriu	Apklaustų moksleivių skaičius	%	Klasė	Apklaustų moksleivių skaičius	%
Lietuvių	252	46,9	8-ta	106	19,7
Lenkų	161	30,0	9-ta	85	15,8
Rusų	45	8,4	10-ta	132	24,6
Lenkų-rusų	79	14,7	11-ta	86	16,0
Iš viso:	537	100,0	12-ta	128	23,8
			Iš viso:	537	100,0

3.1.2 lentelė

Vilniaus m. mokyklose apklaustų moksleivių pasiskirstymas pagal mokyklos mokomąją kalbą ir pagal klases

Mokyklos mokomoji kalba	Apklaustų moksleivių skaičius	%	Klasė	Apklaustų moksleivių skaičius	%
Lietuvių	33	44,6	8-ta	12	16,2
Lenkų	31	41,9	9-ta	15	20,3
Rusų	10	13,5	10-ta	15	20,3
Iš viso:	74	100,0	11-ta	12	16,2
			12-ta	20	27,0
			Iš viso:	74	100,0

3.1.3 lentelė

Apklaustų moksleivių Vilniaus raj. ir Vilniaus m. pasiskirstymas pagal tautybę(%)

Tautybė	Vilniaus raj. %	Vilniaus m %
Lietuvis	31,6	37,0
Rusas	10,5	6,8
Lenkas	56,1	54,8
Baltarusis	0,9	1,4
Kita	0,8	1,4
Iš viso:	100,0	100,0

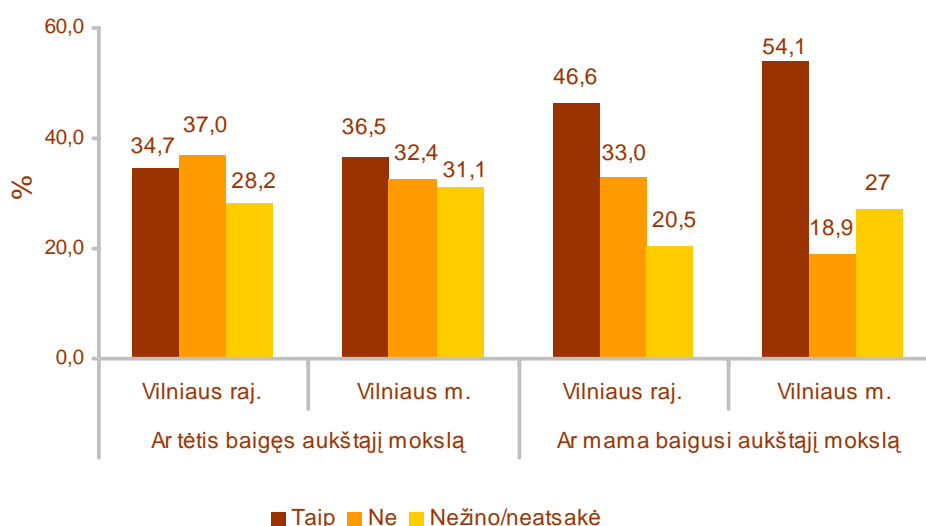
Iš 3.1.4 lentelės matyti, kad Vilniaus m. rajone gausu mišrių šeimų, taip pat apklausų metu paaiškėjo, kad nemažai moksleivių susiduria su problema, kaip įvardinti savo tautybę, nes tėvai yra skirtingų tautybių, todėl jiems tenka bendrauti įvairiomis kalbomis. Išsamiau multikultūrinę rajono specifiką padės atskleisti išsami kalbinės aplinkos rekonstrukcija (3.2 poskyris)

3.1.4 lentelė

Apklaustų Vilniaus raj. ir Vilniaus m. moksleivių pasiskirstymas pagal mamos ir tėčio tautybę

Tautybė	Vilniaus raj.		Vilniaus m.	
	Mamos tautybė %	Tėčio tautybė %	Mamos tautybė %	Tėčio tautybė %
Lietuvis	21,1	22,3	35,1	32,4
Rusas	13,0	16,8	13,5	12,2
Lenkas	59,4	52,5	45,9	47,3
Baltarusis	4,7	5,9	4,1	6,8
Kita	1,9	2,5	1,4	1,4
Iš viso:	100,0	100,0	100,0	100,0

Moksleivių buvo klausiama apie tėčio bei mamos išsimokslinimą, kad geriau atskleisti priežastis, kodėl moksleiviai, gyvenantys Vilniaus rajone, važiuoja mokytis į Vilniaus miesto mokyklas.



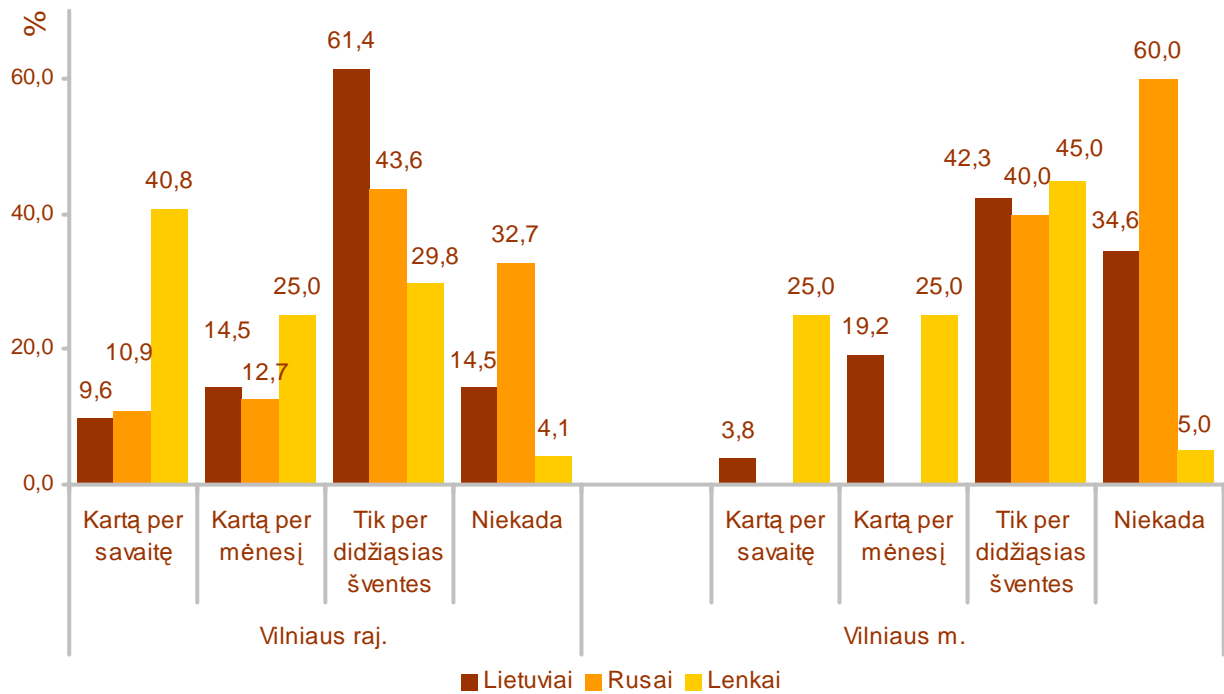
3.1.1 pav. Vilniaus raj. (N=537) ir Vilniaus m. (N=74) moksleivių atsakymų, ar tėvai baigę aukštąjį mokslą, pasiskirstymas (%)

Galima pastebėti, kad tiek tarp Vilniaus raj., tiek tarp Vilniaus m. besimokančių moksleivių mamų yra daugiau baigusią aukštąjį mokslą, negu tėčių. Tarp Vilniaus raj. ir Vilniaus m. besimokančių moksleivių tėčių išsimokslinimo lygio ryškių skirtumų nėra, tačiau reikia pastebėti, kad 7,5% daugiau Vilniaus m. besimokančių moksleivių mamų turi aukštąjį išsimokslinimą, nei Vilniaus raj. besimokančių moksleivių mamų. Taigi, tėvų (šiuo atveju, mamų, kurios šeimoje dažniausiai yra pirminiai agentai, padedantys vaikui pasirinkti mokyklą ir mokomąją kalbą) išsimokslinimas yra vienas tikėtinų veiksnių, kodėl vaikai leidžiami ne į artimiausias mokyklas rajone, o į miesto mokyklas.

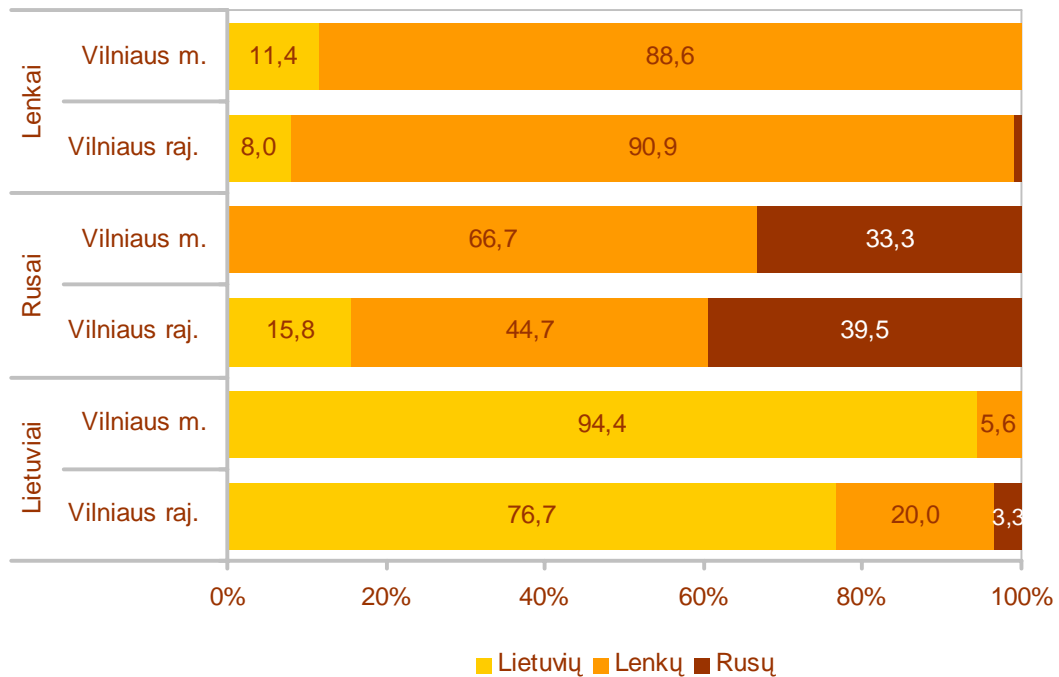
Religinumas yra svarbus kultūrinės ir tautinės aplinkos elementas. Į klausimyną buvo įtraukti klausimai apie religinius įpročius bei apie kalbą, kuria dažniausiai klausomasi šv. Mišių.

Religinė aplinka

Religinių klausimų nagrinėjimas anaipol nebuvo šio tyrimo esminis interesas. Vis dėlto keletas klausimų, atspindinčių religinį kontekstą, buvo įtraukti į klausimyną, kaip papildantys tipinius sociodemografinius klausimus (apie respondentų lytį, amžių ir t.t.). Religingumas yra glaudžiai susijęs su tautine tapatybe, tautinėmis bendrijomis ir vietos bendruomenėmis. Taigi, nagrinėjant švietimo plėtros klausimus daugiataučiam Vilniaus rajone, tikslinga atspindėti ir religingumo aspektą.



3.1.2 pav. Vilniaus raj. (N=537) ir Vilniaus m. (N=74) moksleivių atsakymai į klausimą “Kaip dažnai klauso šv. Mišių?” pagal tautybes, %



3.1.3 pav. Kokia kalba klauso šv. Mišių Vilniaus raj. (N=537) ir Vilniaus m. (N=74) moksleiviai (pagal tautybes, %)

3.2. Moksleivio kalbinė aplinka

3.2.1 lentelė

Apklaustų Vilniaus raj. (N=534) moksleivių tautinė sudėtis pagal mokyklos kalbinius modelius (%)

Tautybė	Mokyklos tipas				
	Lietuvių	Lenkų	Rusų	Lenkų-rusų	Viso
Lietuvis	89,9	2,4	2,4	5,4	100
Rusas	35,7	5,4	46,4	12,5	100
Lenkas	24,8	50,3	4,7	20,1	100
Baltarusis	60,0		20,0	20,0	100
Kita	50,0	25,0		25,0	100
Iš viso:	47,1	29,8	8,5	14,7	100

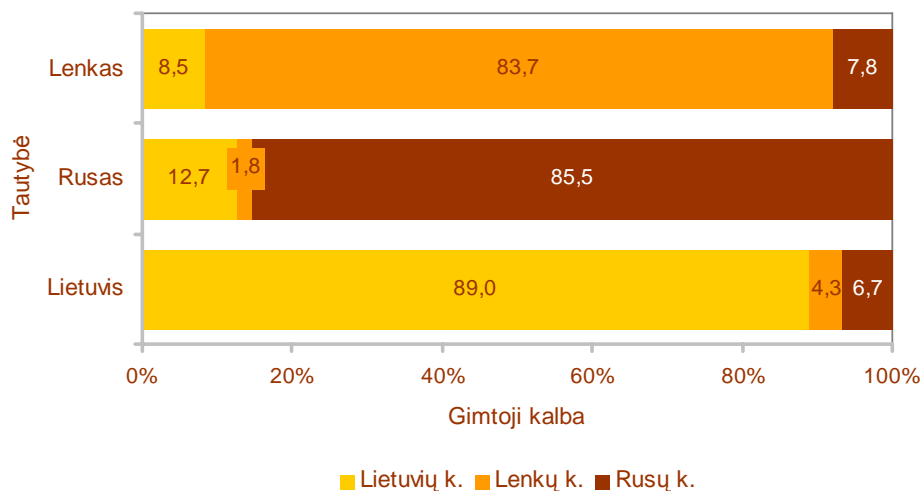
3.2.2 lentelė

Apklaustų Vilniaus m. (N=74) moksleivių tautinė sudėtis pagal mokyklos kalbinius modelius (%)

Tautybė	Mokyklos tipas			
	Lietuvių	Lenkų	Rusų	Viso
Lietuvis	96,3		3,7	100
Rusas	40,0		60,0	100
Lenkas	12,5	75,0	12,5	100
Baltarusis			100,0	100
Iš viso:	45,2	41,1	13,7	100

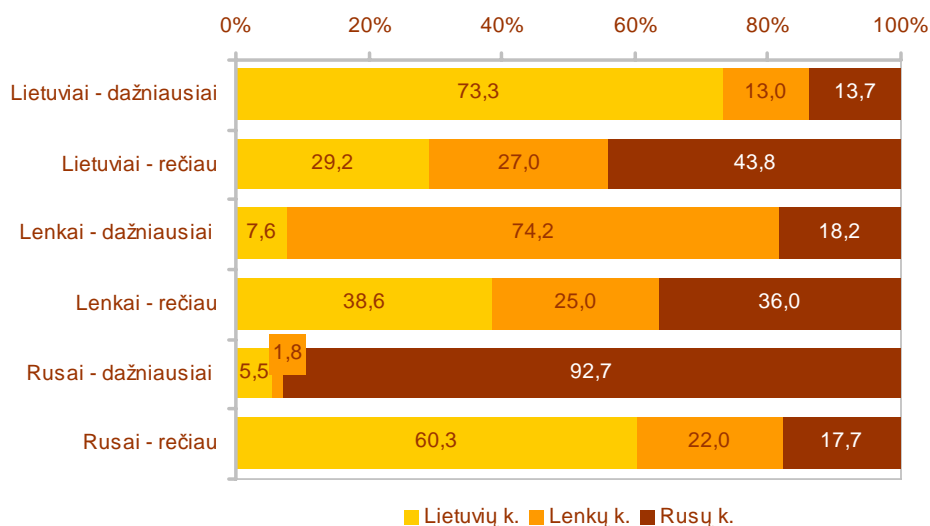
Tiek Vilniaus rajono, tiek Vilniaus miesto mokyklose moksleiviai dažniausiai mokosi savo gimtąja kalba, išskyrus, be abejo, baltarusių tautybės moksleivius, kurie neturi galimybės mokytis gimtąją kalba.

3.2.1. Kalbų vartojimo ypatumai privačioje erdvėje



3.2.1 pav. Apklaustų Vilniaus raj. moksleivių pasiskirstymas pagal tautybes ir gimtąją kalbą (%) N=537

Apklaustų Vilniaus raj. moksleivių tautybės ir gimtosios kalbos sugretinimas atskleidžia rajono multikultūriškumą. Virš 10% visų tautybių moksleivių savo gimtąją kalbą nurodo skirtingą nuo tautybės.



3.2.2 pav. Vilniaus raj. (N=537) moksleivių pasiskirstymas pagal tautybes ir kalbų vartojimą šeimoje (%)

Toliau pateikiama kalbinė apklaustų Vilniaus raj. moksleivių aplinka pagal tai, kokias kalbas jie vartoja įvairiose situacijose.

3.2.3 lentelė

Kalbinė Vilniaus raj. (N=537) moksleivių aplinka pagal tautybes (%)

Kokia kalba...	Lietuvių k.			Lenkų k.			Rusų k.			MKI* (vidutinis vartojamų kalbų skaičius)		
	LT	LEN	RU	LT	LEN	RU	LT	LEN	RU	LT	LEN	RU
Tautybė												
Kalbasi su mama	72,6	12,4	16,1	16,1	71,8	10,7	17,9	22,8	85,7	1,1	1,1	1,1
Kalbasi su tėčiu	64,9	7,4	10,7	14,3	67,8	5,4	17,3	23,8	89,3	1,0	1,1	1,1
Kalbasi su mamos mama	53,6	3,7	1,8	22,6	73,5	14,3	15,5	14,1	75,0	1,0	1,0	1,0
Kalbasi su mamos tėčiu	36,9	2,0	3,6	16,7	61,4	10,7	16,7	15,4	71,4	1,0	1,0	1,0
Kalbasi su tėčio mama	43,5	2,0	10,7	23,8	64,8	3,6	18,5	13,8	69,6	1,0	1,0	1,0
Kalbasi su tėčio tėčiu	38,1	1,7	7,1	16,1	55,4	3,6	13,1	12,8	67,9	1,0	1,0	1,0
Dažniausiai kalbasi su giminaičiais	70,2	13,8	8,9	19,0	75,8	3,6	19,0	21,8	85,7	1,1	1,1	1,0
Dažniausiai bendrauja su klasės draugais	84,5	26,8	41,4	6,5	64,8	3,6	14,3	17,4	60,7	1,1	1,2	1,1
Dažniausiai bendrauja su draugais ne mokykloje	70,2	34,9	46,4	13,7	58,1	12,5	26,2	31,2	71,4	1,1	1,4	1,3
Skaito knygas, laikraščius ar žurnalus	91,7	77,5	75,0	1,8	37,2	-	13,1	24,8	50,0	1,1	1,4	1,3
Dažniausiai rašo elektroninius laiškus, naršo internete	90,5	78,2	83,9	1,2	22,5	-	10,1	11,4	28,6	1,1	1,2	1,1
Dažniausiai žiūri televiziją	89,3	85,9	83,9	3,0	13,4	-	18,5	21,5	50,0	1,2	1,2	1,4
Kalbos vartojimo privačioje aplinkoje indeksas (KVPPI)	67,2	28,9	32,5	12,9	55,5	7,6	16,7	19,2	67,1	1,1	1,1	1,1
Vidutinis kalbų vartojimo procentas		42,9			25,3			34,3				

Žymėjimas

* MKI – multikultūriškumo indeksas

Spalvinimo paaiškinimas

0-24 %	
25-49 %	
50-74%	
75-100%	

