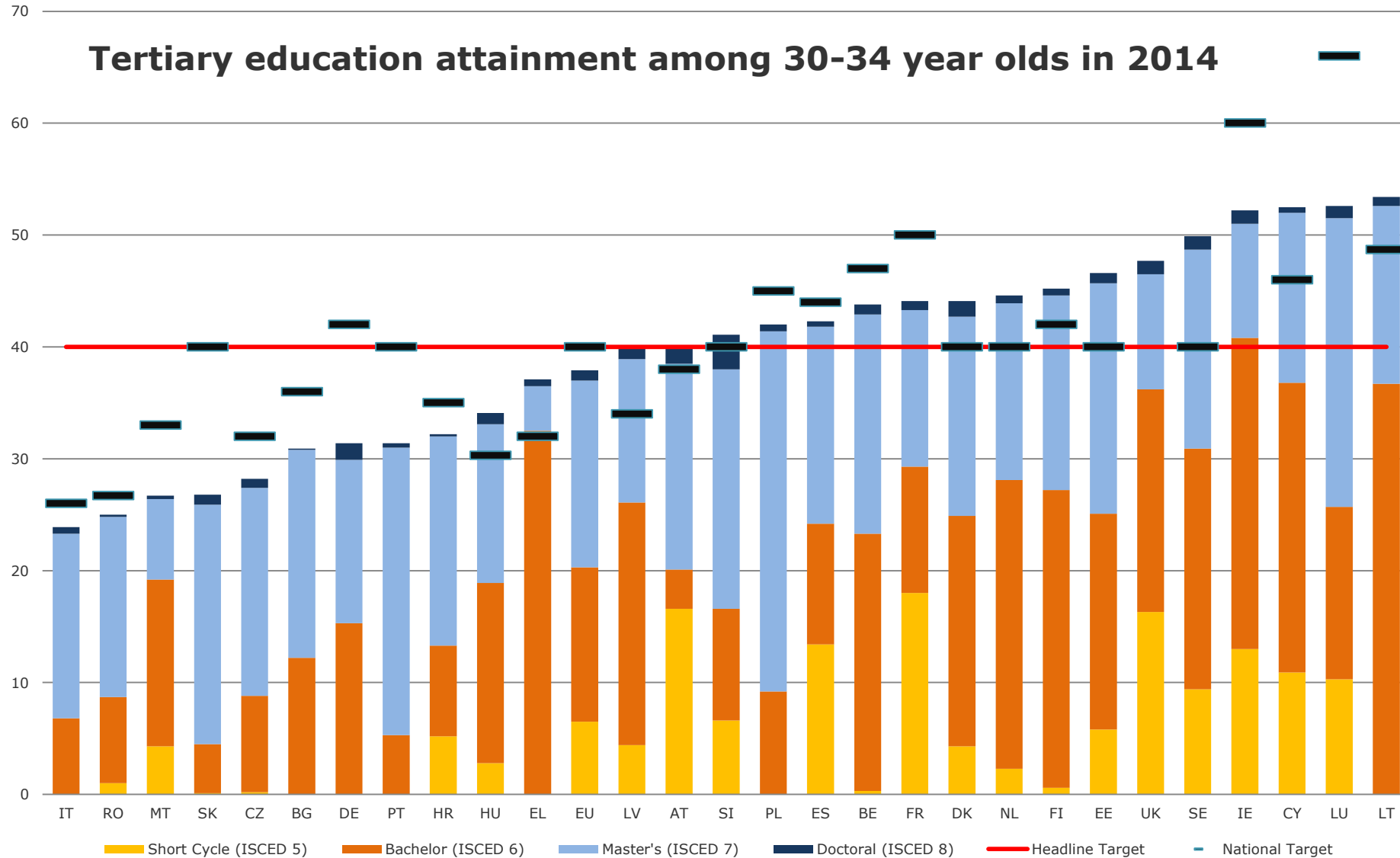


Mokslo ir studijų sistemos kokybės kėlimo galimybės



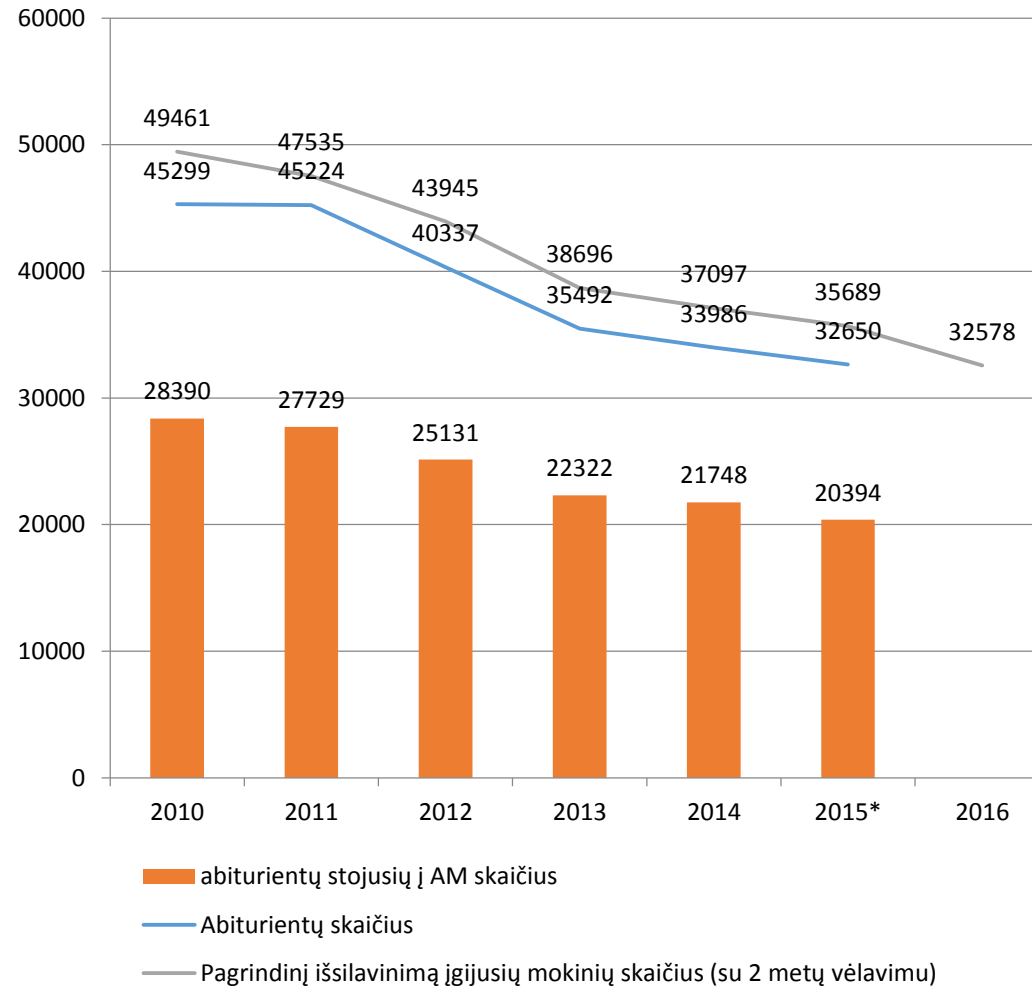
Vilnius
2016.01.22

Kokie esame. Išsilavinimas



Kokie esame. Stojančiųjų apimtys

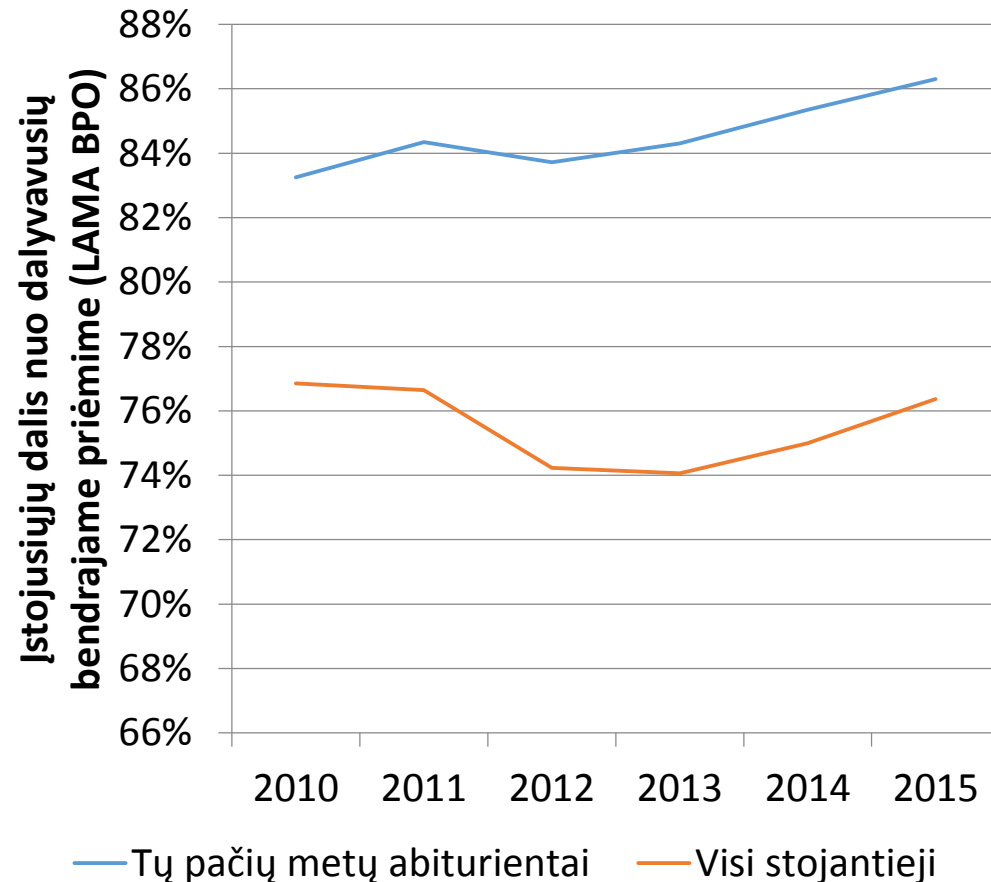
▶ Abiturientų skaičius Lietuvoje mažėja, o stojančiųjų į aukštąsias mokyklas, dalis išlieka panaši (62 – 64 proc.). Dėl šios priežasties studentų skaičius vis mažėja, bet mažesne apimtimi nei baigiančiųjų.



*Ne galutiniai 2015 m. abiturientų skaičiaus duomenys
Duomenų šaltinis: LAMA BPO; LSD
Skaiciavimai: MOSTA

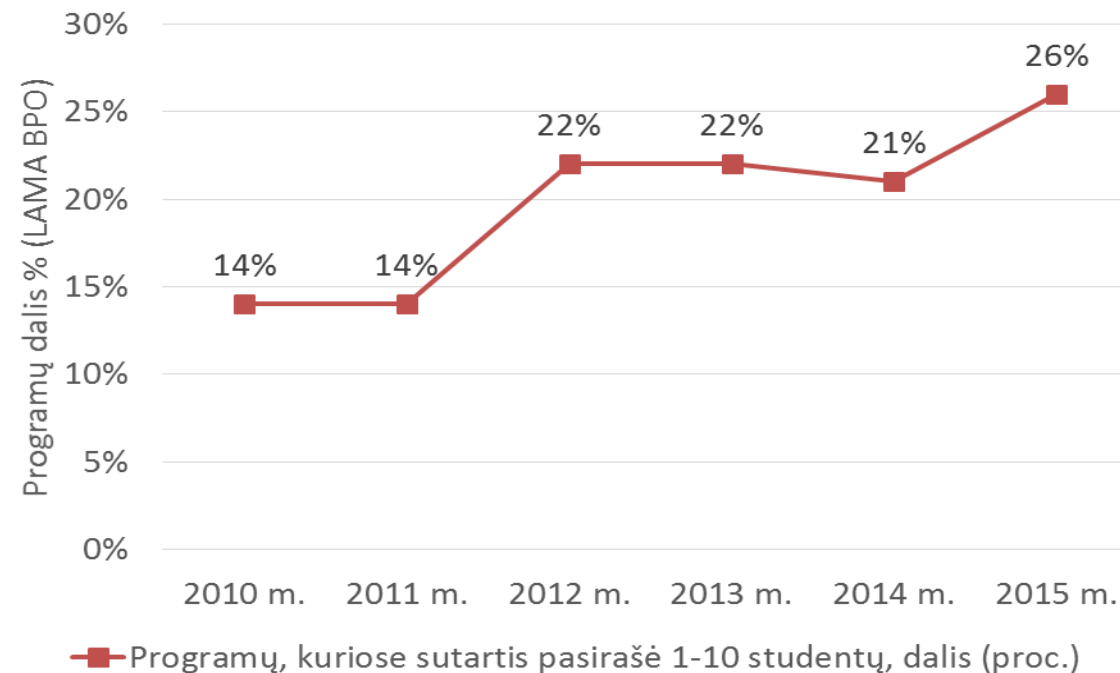
Kokie esame. Įstojančiųjų dalis

- ▶ Bendra tendencija: stojančiųjų skaičius mažėja
- ▶ Įstojusiųjų dalis – didėja.
- Abiturientai, kurie stoja į aukštąsias mokyklas be pertraukos, įstoja dažniau nei anksčiau vidurinį išsilavinimą įgiję stojantieji.



Duomenų šaltinis: [tik](#) LAMA BPO
Skaičiavimai: MOSTA

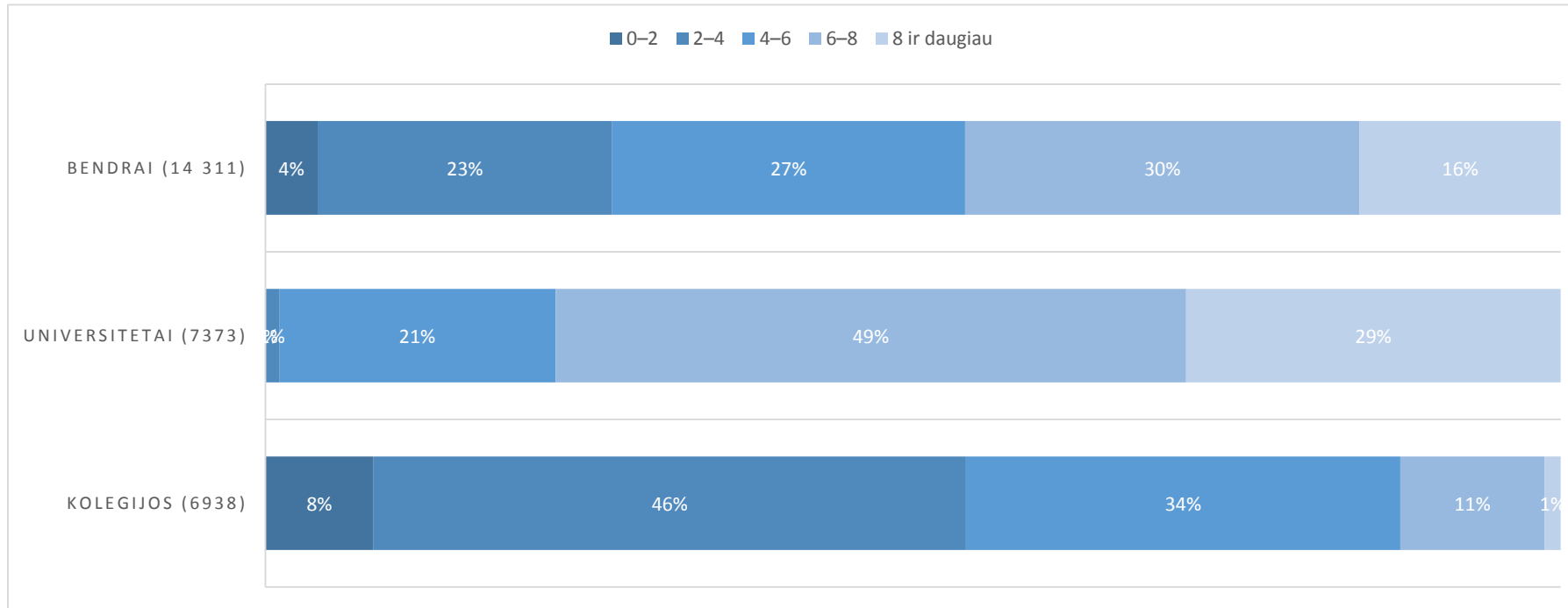
Kokie esame. Į studijų programas priimama vis po mažiau studentų



Duomenų šaltinis: LAMA BPO
Skaičiavimai: MOSTA

Kokie esame. Priimamųjų išsilavinimas

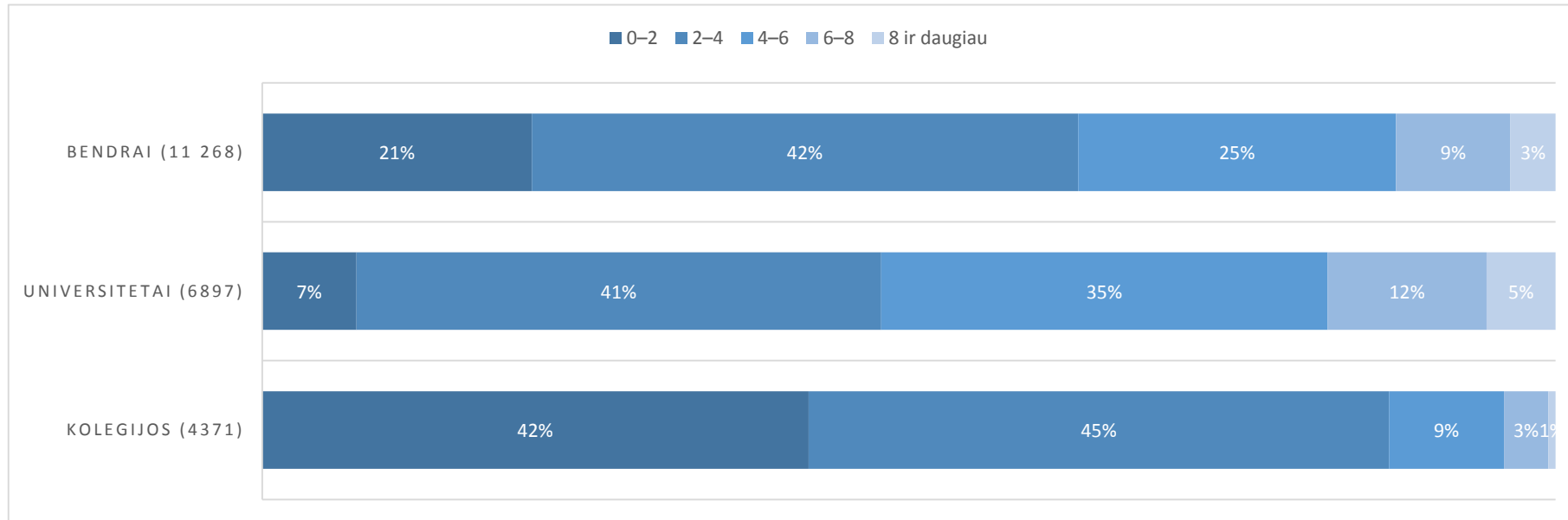
Konkursiniai balai (VF, ST; LAMA BPO, 2015 m.)



Duomenų šaltinis: [tik](#) LAMA BPO
Skaičiavimai: MOSTA

Kokie esame. Priimamųjų išsilavinimas

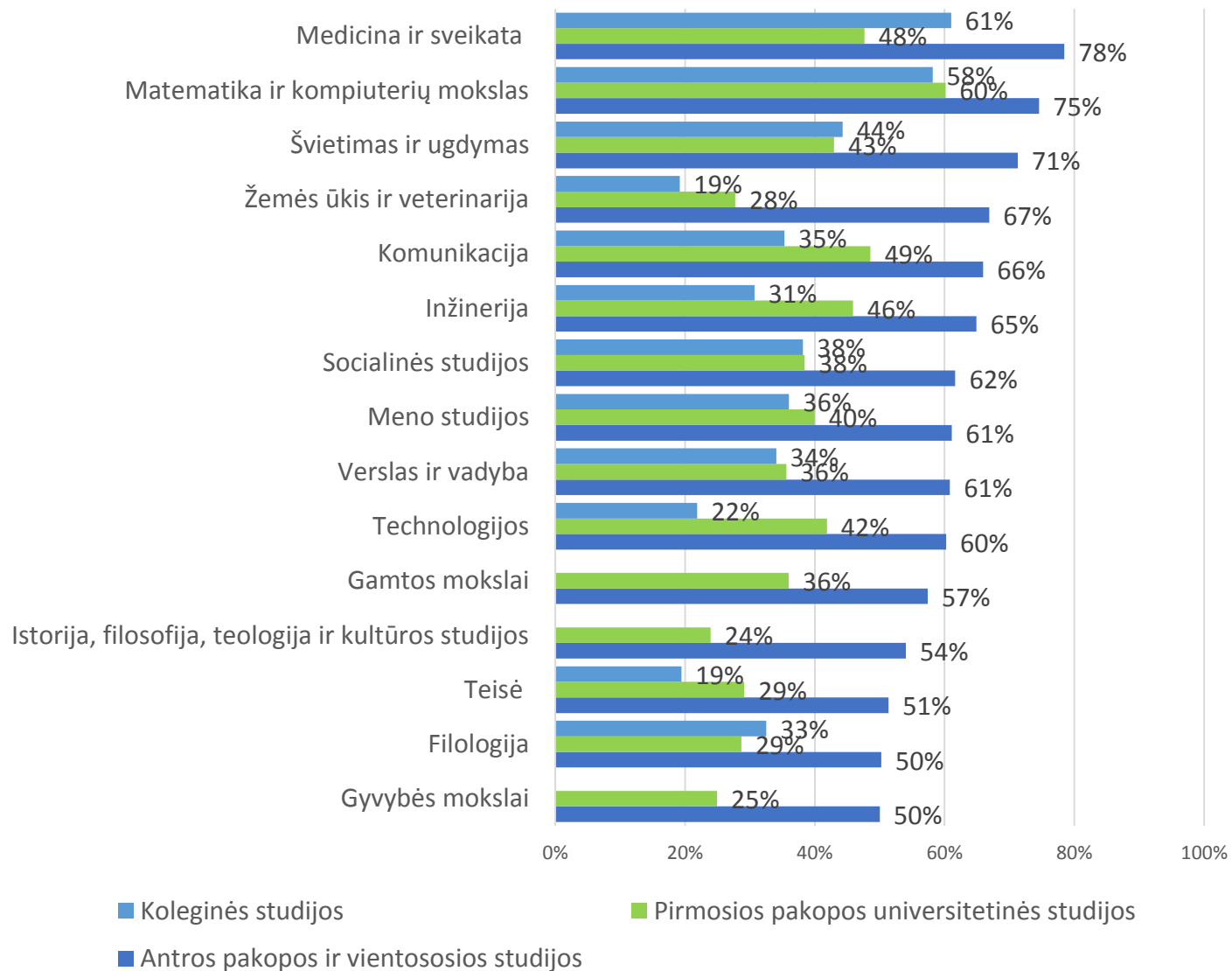
Konkursiniai balai (VNF; galima pridėti papildomus balus (LAMA BPO, 2015 m.))



Duomenų šaltinis: [tik](#) LAMA BPO
Skaičiavimai: MOSTA

Kokie esame. Įsidarbinamumas pagal išsilavinimą

Absolventų dirbančių pagal "kvalifikacijos lygmenį" dalis



Darbas „pagal kvalifikacijos lygmenį“

- Koleginės studijos: 2013 m. absolventų, 2013-06-30 – 2014-07-01 laikotarpyje bent vieną dieną dirbusių 1, 2 ar 3 pagrindinėse profesijų grupėse (pagal LPK) dalis.
- Universitetinės studijos: 2013 m. absolventų, 2013-06-30 – 2014-07-01 laikotarpyje bent vieną dieną dirbusių 1 ar 2 pagrindinėse profesijų grupėse (pagal LPK), dalis.

Profesijų grupės pagal LPK (Lietuvos profesijų klasifikatorių)

1 - vadovai, 2 - specialistai, 3 - technikai ir jaunesnieji specialistai

Procentinė dalis skaičiuojama nuo 2013 m. absolventų skaičiaus.

Šaltinis: Sodra, ŠVIS

Kokie esame. Mokslo potencialo lygis labai skirtingas

Vertinimo grupė	Universitetas	Vertinamais vienetas	Mokslinių tyrimų kokybė	
A	ASU	ASU Agronomija	3	
T1		ASU Biosistemų inžinerija	3	
S1		ASU Ekonomika ir vadyba	2	
A		ASU Miškotyra ir ekologija	3	
S1	ISM	ISM Akademiniai darbuotojai (Socialiniai mokslai)	3	
S1	KSU	KSU Kazimiero Simonavičiaus universitetas	1	
T1	KTU	KTU Cheminės technologijos	2	
P		KTU Darnioji chemija	3	
T1		KTU Darnioji statyba ir architektūra	2	
S1		KTU Ekonomika ir verslas	2	
T2		KTU Elektra ir elektronika	2	
T1		KTU Gamybos technologijos ir dizainas	3	
P		KTU Gamtos mokslai ir medžiagotyra	3	
T2		KTU Informatika	3	
T1		KTU Maisto mokslas ir technologijos	3	
T2		KTU Matavimų technologija	3	
T1		KTU Mechanikos inžinerija	3	
H		KTU Socialiniai, humanitariniai mokslai ir menai	3	
H		KU	KU Baltijos regiono istorijos ir archeologijos institutas	4
H			KU Humanitarinių mokslų fakultetas	2
B1			KU Jūros mokslų ir technologijų mokslų jungtinis padalinys	4
S1	KU Socialinių mokslų jungtinis padalinys		1	
B2		KU Sveikatos mokslų fakultetas	3	



Kokie esame. Mokslo potencialo lygis labai skirtingas

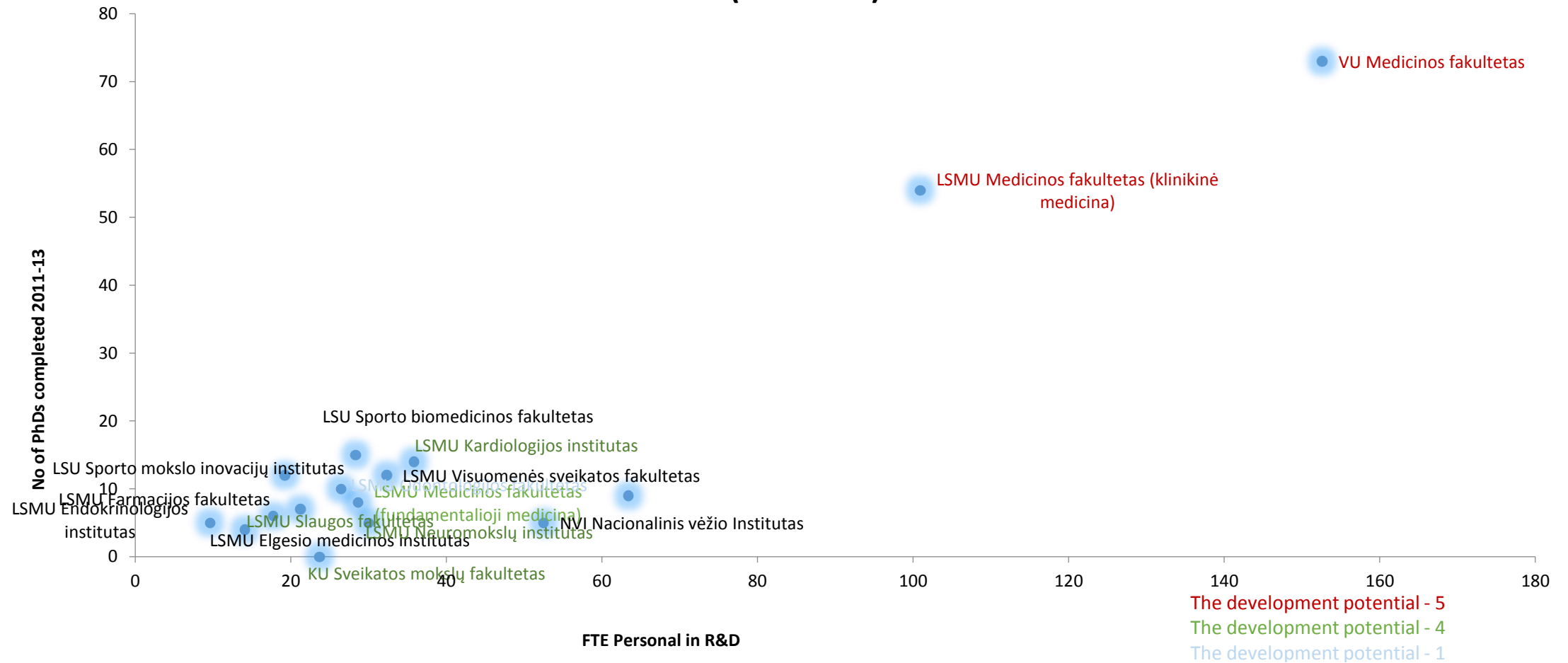
B2	LSMU	LSMU Elgesio medicinos institutas	3
B2		LSMU Endokrinologijos institutas	2
B2		LSMU Farmacijos fakultetas	3
A		LSMU Gyvulininkystės institutas	2
A		LSMU Gyvulininkystės technologijos fakultetas	2
B2		LSMU Kardiologijos institutas	4
B2		LSMU Medicinos fakultetas (fundamentalią medicina)	4
B2		LSMU Medicinos fakultetas (klinikinė medicina)	4
H		LSMU Medicinos fakultetas (socialiniai ir humanitariniai)	1
B2		LSMU Neuromokslų institutas	4
B2		LSMU Odontologijos fakultetas	2
B2		LSMU Slaugos fakultetas	3
A		LSMU Veterinarijos fakultetas	3
B2		LSMU Visuomenės sveikatos fakultetas	3
S1	MRU	MRU Ekonomikos ir finansų valdymo fakultetas	2
S1		MRU Politikos ir vadybos fakultetas	3
H		MRU Politikos ir vadybos fakultetas, Humanitarinių mokslų institutas	2
S2		MRU Socialinių technologijų fakultetas	3
S2		MRU Teisės fakultetas	2
S2		MRU Viešojo saugumo fakultetas	1
S1	ŠU	ŠU Edukologijos kryptis	3
P		ŠU Fizinių mokslų	2
H		ŠU Humanitarinių mokslų	2
B1		ŠU ŠU biomedicinos ir žemės ūkio mokslų	2
S1		ŠU ŠU ekonomikos ir vadybos	2
T2		ŠU Technologijos mokslų	1

Kokie esame. Mokslo potencialo lygis labai skirtingas

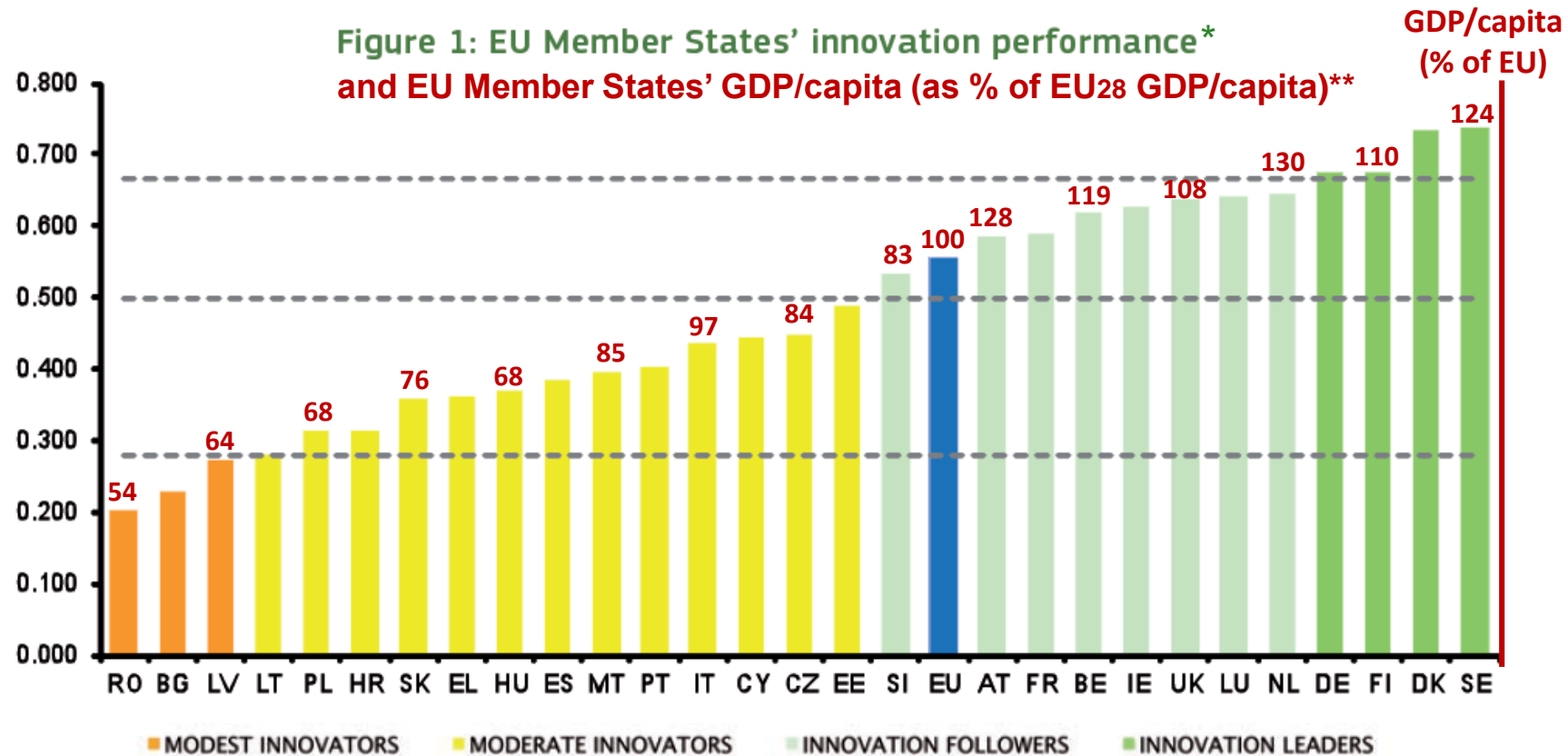
P	VU	VU Biochemijos institutas	3
P		VU Biotechnologijos institutas	3
P		VU Chemijos fakultetas	4
S1		VU Ekonomikos fakultetas	2
H		VU Filosofijos fakultetas (1)	4
S2		VU Filosofijos fakultetas (2)	3
P		VU Fizikos fakultetas	4
B1		VU Gamtos mokslų fakultetas - BIO	3
P		VU Gamtos mokslų fakultetas - GEO	2
H		VU Istorijos fakultetas	4
H		VU Kalbos ir literatūros	4
H		VU Kauno humanitarinis fakultetas (1)	3
S1		VU Kauno humanitarinis fakultetas (2)	2
S1		VU Komunikacijos fakultetas	2
P		VU Matematikos ir informatikos fakultetas	4
P		VU Matematikos ir informatikos institutas	3
B2		VU Medicinos fakultetas	4
P		VU Taikomųjų mokslų institutas	3
S2		VU Tarptautinių santykių ir politikos mokslų institutas	2
S2		VU Teisės fakultetas	2
P		VU Teorinės fizikos ir astronomijos institutas	4
		VU TVM VŠĮ Vilniaus universiteto Tarptautinio verslo mokykla (socialinių mokslų kryptis)	
S1			2

Kokie esame. Potencialas išbarstytas (pavyzdys)

B2 (Medicina)



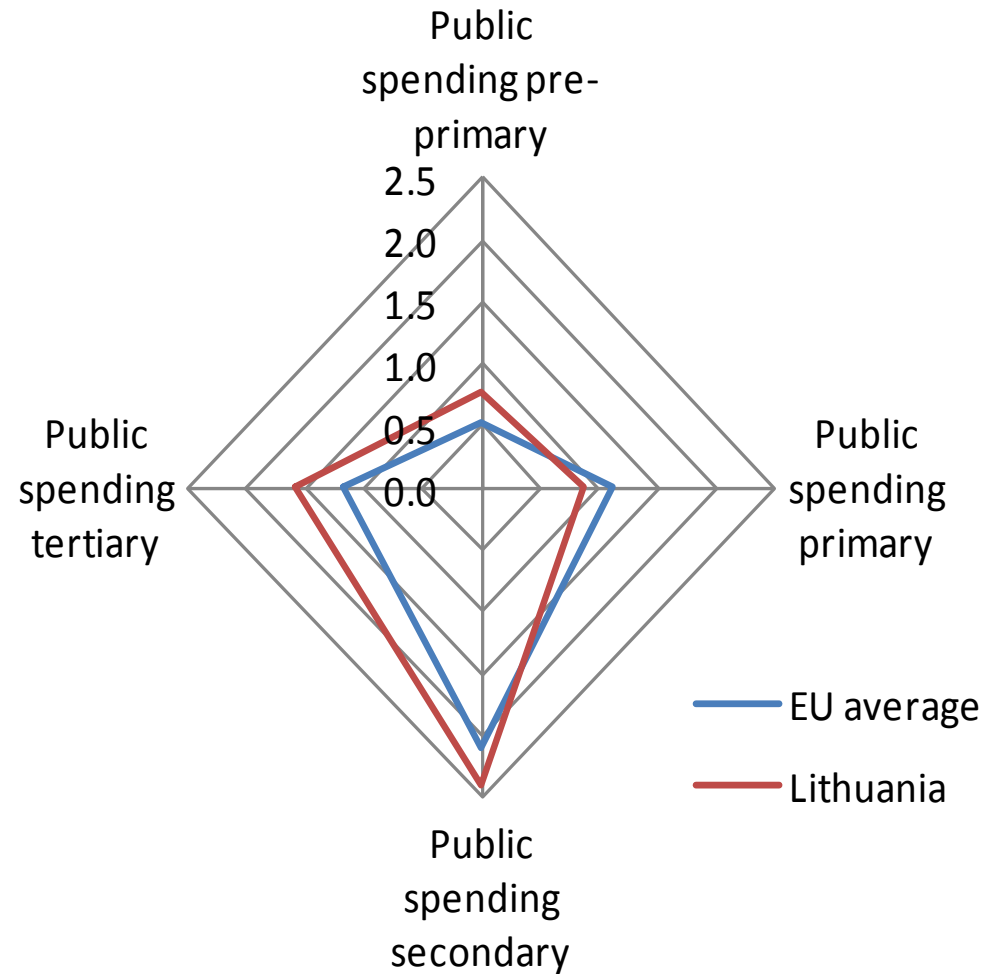
Kur esame. Inovatyvumas ir gerovė



*Innovation Union Scoreboard 2015

**EUROSTAT (Data from 1st of June 2015)

Kur esame. Išlaidos švietimui, proc. nuo BVP, 2011



Šaltinis: EUROSTAT

Galimi scenarijai

Priklausomai nuo politinės valios galimi keli scenarijai:

1. Vadovaujantis valstybės institucijoms suteiktais įgaliojimais įvesti privalomus (kad ir nepakankamus) kriterijus aukštosioms mokykloms; nustatyti studijų ir MTEP vertinimo ir finansavimo principus:

- natūraliai verčiančius institucijas persitvarkyti per tam tikrą laiką,
- skatinančius mokslo ir studijų veiklos kokybės gerėjimą,
- efektyvesnį intelektualinio ir infrastruktūrinio potencialo panaudojimą;

2. Vadovaujantis tais pačiais kriterijais ir principais parengiami galimi institucijų tinklo pertvarkos scenarijai

Valstybės reguliavimo lygmenys:

- Institucinės sąrangos (kolegijos, universitetai; mokslinių tyrimų institutai):
 - Jų steigimo, funkcionavimo, pertvarkymo reglamentavimas;
 - *Institucinis vertinimas**;
 - *Institucinis (ūkio, administravimo) finansavimas.*
- Studijų proceso:
 - Reikalavimai leidimo išdavimui;
 - *Reikalavimai studijų procesui (priėmimui; studijų organizavimui, vykdymui);*
 - *Studijų proceso ir studijų rezultatų vertinimas;*
 - *Studijų finansavimo sistema.*
- MTEP veiklos:
 - *Vertinimo reglamentavimas;*
 - *Finansavimo sistema.*

* kursyvas - ten, kur realu tikėtis rimtesnių kokybės gerėjimo pokyčių ir politinės valios įtakojant procesą

Aukštųjų mokyklų vertinimo pertvarka: kas yra universitetai ir kolegijos?

Universitetai – šalies intelektualiniai lyderiai - naujų (valstybės ir tarptautiniu mastu) idėjų (valstybei, jos ūkiui, verslui, kultūrai, menui, kitiems visuomenės ir pilietiniams poreikiams) nešėjai; jie rengia visuomenės, bendruomenių, kolektyvų lyderius, vadovus, atskirų mokslo, meno, kultūros sričių ekspertus, profesionalius menininkus, analitikus, naujus technologijų kūrėjus ir taikytojus.

Kolegijos – regiono lyderiai, jos labiau orientuotos į praktiškesnių regiono (įskaitant verslą) problemų sprendimą, labiau su konkrečios darbo vietos specifika susipažinusių, vidurinės grandies vadovų ar specialistų rengimą.

Būtinai reikalavimai universitetams

- **Mokslinių tyrimų lygis** (matuojamas tarptautinėje praktikoje taikomais kriterijais). Universitetas remiantis mokslo veiklos lyginamoji analizės (tokios, kaip pernai buvo atlikta Lietuvoje) rezultatais turi būti pripažįstamas kaip **stiprus tarptautiniu mastu** (pereinamuoju 3 metų laikotarpiu – stiprus nacionaliniu mastu), jei taip buvo įvertinta nei pusė mokslo krypčių, kuriose universitetas vykdo mokslinius tyrimus ne mažiau 50 proc. mokslinio pedagoginio personalo – mokslininkai (meno studijose – at.lygio menininkai); pajamos iš mokslo rezultatų komercinimo - ne mažiau 5 proc. universiteto pajamų;
- Iš reikalavimo mokslinės veiklos lygiui bei reikalavimo rengti visuomenės lyderius natūraliai atsirastų reikalavimas **priimamų studentų kompetencijai** - stojamasis balas ne mažiau 3 pagal 10 balų sistemą, detalizuojant pagal studijų kryptis (krypčių grupes);
- **Studijų infrastruktūra** turi atitikti studijų krypčių aprašuose numatytus reikalavimus
- **Absolventų įsidarbinimo lygis**: bent jau 70 proc. absolventų turėtų užimti aukštojo išsilavinimo reikalaujančias pareigybes
- **Dėstytojų, dirbančių antraeilėse pareigose** – ne daugiau 50 proc.
- **Studijų programos** turi vykdyti ne mažiau kaip keturiose studijų srityse (šiose srityse turi vykdyti ir mokslinius tyrimus)
- **Studentų mobilumas** (bent semestro apimties) – 4 proc.

Būtinai reikalavimai kolegijoms

- **Absolventų įsidarbinimo lygis:** 70 proc. absolventų turėtų užimti aukštojo išsilavinimo reikalaujančias pareigybes
- **Dėstyimo ryšys su verslu:** 30 proc. dėstytojų turi turėti praktinio darbo patirtį (vieni dirbę versle, kiti – ateinantys dėstyti verslo atstovai)
- **Studijų programos turi atitikti regiono poreikius:** darbdaviai sudaro ne mažiau 50 proc. studijų programų(krypčių) komitetų narių
- **Studijų infrastruktūra** turi atitikti studijų krypčių aprašuose numatytus reikalavimus
- **Priimami absolventai** turėtų būti pajėgūs studijuoti ir tapti vadovaujančiais darbuotojais: stojamasis balas 2
- **Privalomos sutartys su regiono darbdaviais** dėl privalomų studentų praktikų atlikimo
- **Dėstytojų mokslinė kompetencija:** teorinius pagrindus dėstantys dėstytojai turėtų būti mokslininkai (t.y., turintys mokslo laipsnį ir vykdančys mokslinę veiklą): 10 proc.; mokslinę veiklą jie turėtų vykdyti universitetų ar mokslinių tyrimų institutų mokslininkų grupėse (mokslinių tyrimų infrastruktūros kūrimas kolegijose nėra racionalus sprendimas)
- **Dėstytojų gebėjimas konsultuoti regiono valdžią ir verslininkus** jiems aktualiais inovacijų diegimo klausimais
- **Dėstytojų, dirbančių antraeilėse pareigose** – ne daugiau 60 proc.
- **Studentų mobilumas** (bent semestro apimties) – 4 proc.

Studijų programų akreditavimo pertvarka

Pereinama nuo studijų programų vertinimo ir akreditavimo prie studijų krypties atitinkamoje pakopoje vertinimo ir akreditavimo.

Pereinamuoju laikotarpiu nepriklausoma komisija iš socialinių dalininkų (dauguma – verslo ir pramonės asocijuotų struktūrų atstovai, tarptautinio lygio mokslininkai), sudaryta ŠMM ar LRV įvertina kiekvienos aukštosios mokyklos studijų programų pagal atskiras kryptis aktualumą darbo rinkos (mokslinių tyrimų ir eksperimentinės plėtros) požiūriu

Finansavimo pertvarka:

- **Studijų finansavimas** (ST krepšelis ar studijų stipendija skiriamas tik tuo atveju, jei AM atitinka reikalavimus, tarp kurių – visiems priimamiems studentams taikomas nustatytas minimalus **priėmimo balas** (pvz., U – 3; K – 2?, bet detalizuojant pagal studijų kryptis (krypčių grupes)) ; vykdomas rentabilumo kriterijus: į programą priimamų studentų skaičiui: FBT – 30; HS – 60 ?)
- **Bazinis finansavimas** (Ūkiui ir administravimui skiriamų biudžeto lėšų dalis įskaičiuojam į studijų krepšelį bei skiriama pagal MTEP baziniam finansavimui skiriamas lėšas, **vertinama kombinuojant benchmark'o** (vykd. kas 5 m.) **ir bibliometrinio vertinimo** (kasmetinio) **rezultatus**, pvz., 2/3 pagal benchm., 1/3 pagal bibliom.)
- **Konkursinis finansavimas** (LMT pertvarka pagal Europos mokslo fondo ir benchmark'o ekspertų rekomendacijas)

Struktūrinės pertvarkos: institutai, aukštosios mokyklos

Atsižvelgiant į **aukščiau išdėstytus kriterijus** bei papildomus **kriterijus dėl efektyvaus valstybės biudžeto lėšų naudojimo** bei efektyvaus turimo intelektualinio potencialo panaudojimo parengiami siūlymai dėl tinklo pertvarkos;

Atsižvelgiant į MOSTA 2015 m. atliktą Mokslinės veiklos palyginamąjį tyrimą, Valstybės kontrolės valstybinio audito ataskaitą „Valstybinių mokslinių tyrimų institutų valstybės ilgalaikio turto valdymo, naudojimo ir disponavimo juo įvertinimas“ (2015 m.) ir LMT atliktą studiją (2011 m.) dėl HSM, **siūlome parengti siūlymus dėl Humanitarinių institutų konsolidavimo galimybių;**

Struktūrinės pertvarkos: aukštosios mokyklos II

Remiantis jau dabar turima informacija „padaromos nuotraukos“:

- universitetų dabartinis atitikimas aptartiems (kad ir truputį pažemintiems) reikalavimams (vertinant institucijos perspektyvumą);
- mokslinio potencialo išsibarstymas universitetuose (ir institutuose) pagal mokslo sritis;
- studijų (pagal kryptis ir studentų skaičių) pasiskirstymas tarp universitetų;
- vykdomų studijų ir turimo mokslinio potencialo dermė;
- studijų pasiskirstymo atitikimas rentabilumo kriterijams;

Struktūrinės pertvarkos: aukštosios mokyklos III

Pagal „nuotraukas“ parengiami galimi tinklo pertvarkos scenarijai (3 mėn.?).
Priimamas politinis sprendimas dėl tinklo pertvarkos scenarijaus pasirinkimo (LRS sprendimas).

Parengiami preliminarūs rėminiai jungiamųjų institucijų pertvarkos planai (struktūra (ar pagrindinės veiklos kryptys); MTEP infrastruktūra, studijų infrastruktūra,...).

Pradedama funkcionuoti LRV sudarytos darbo grupės dėl tų planų detalizavimo ir realizavimo.

Priimami teisės aktai dėl naujų (senų) universitetų įsteigimo.

SF lėšos skiriamos tik institucijoms įgyvendinančioms tinklo pertvarkos plano veiklas

Padiskutuokim.

Ir... einam pirmyn?

O gal palaukiam, vis dar tikėdamiesi, kad
viskas išsispręs savaime?