



Jurgita Petrauskienė

2015 m. rugsėjo 30 d.

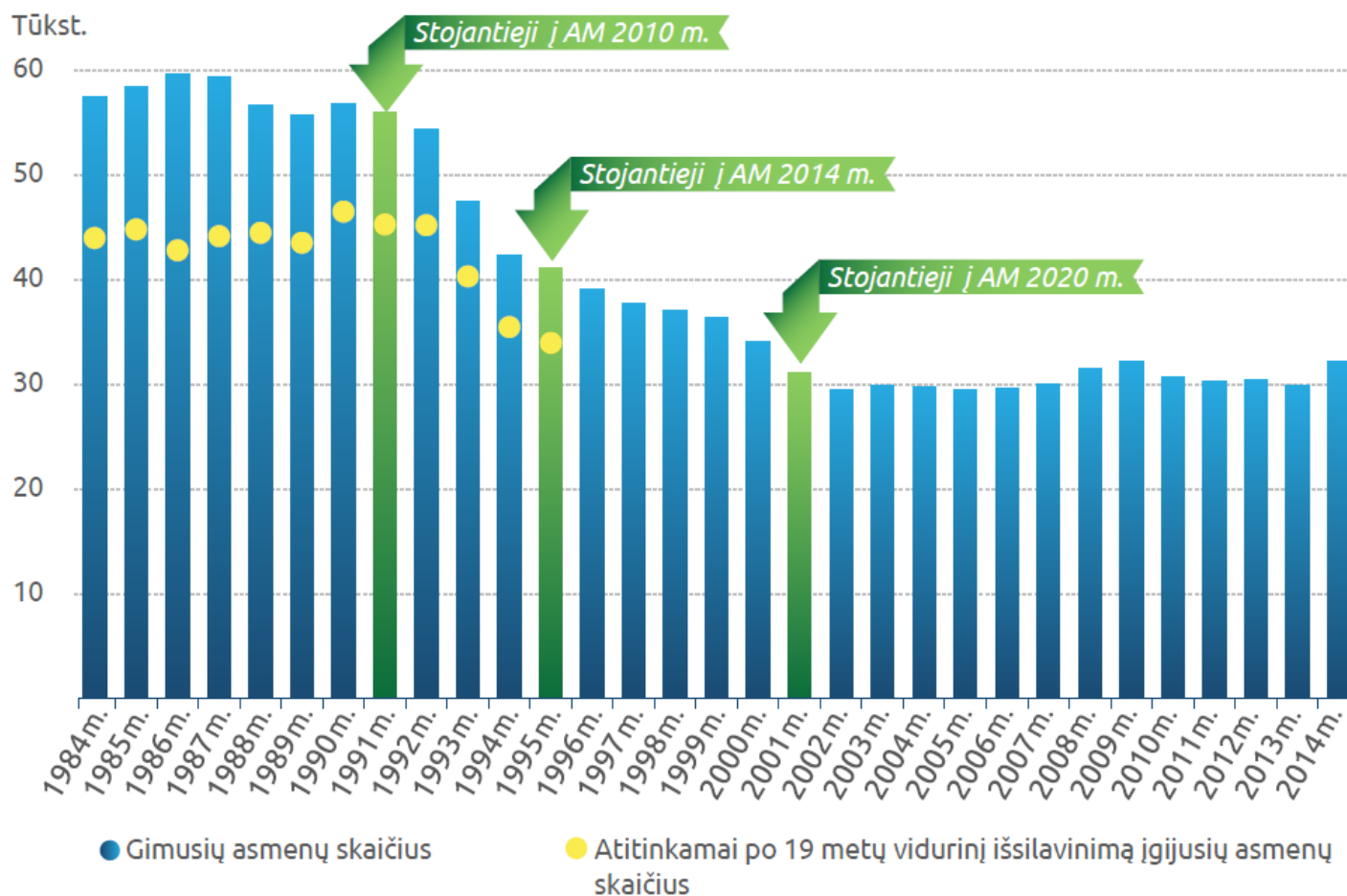
# **MOKSLO IR STUDIJŲ SISTEMOS DIAGNOSTIKA. MOSTA tyrimų sintezė**

## Neefektyviai veikiantis mokslo ir studijų tinklas

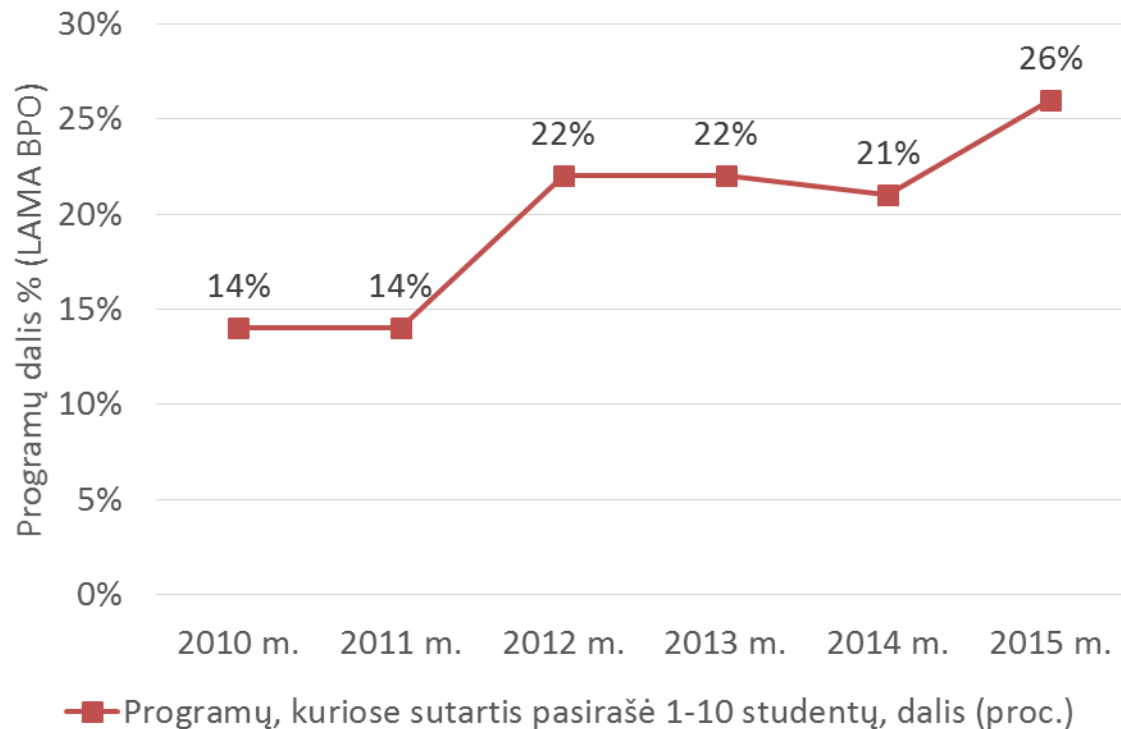
*Studentų skaičius mažėja, tačiau universitetų ir kolegijų skaičius išlieka toks pats, o studijų programų skaičius auga:*

- Įstojusiujų per LAMA BPO skaičius 2010 m. – 30243, 2015 m. – 26001; studijų programų skaičiaus pasiūla stojant per LAMA BPO 2010 m. – 723, 2015 m. – 840;
- 2015 m. 26 proc. studijų programų bendrojo priėmimo metu pritraukė mažiau nei 10 studentų;
- Nuo 2014 m. studentų skaičius sumažėjo daugiau nei 20 tūkst., palyginti su 2012 m.; 2014 m. – universitetuose studentų skaičius sumažėjo 14 proc., kolegijose – 10 proc., palyginti su 2012 m.; labiausiai studentų sumažėjo socialinių mokslų (20 proc.) ir humanitarinių mokslų srityje (10 proc.) srityse;
- Lietuvoje 1 mln. gyventojų tenka 14,5 AM, o Europoje - 4,6.

# Demografinė problema



## Programų, į kurias bendrojo priėmimo (per LAMA BPO) metu priimta 1–10 studentų, dalis didėja



## Studijų sistemos fragmentacija.

### Ar verta pedagogus ruošti 16 aukštųjų mokyklų?

- Pedagogikos kryptyje 2015 m. studentų priėmė net 16 aukštųjų mokyklų, bet 5 iš jų nepriimta nei 10 studentų.

Aukštoji mokykla	Studijų sutarčių skaičius (LAMA BPO, 2015 m.)
<b>Lietuvos edukologijos universitetas</b>	<b>462</b>
Vilniaus kolegija	113
<b>Klaipėdos universitetas</b>	<b>90</b>
Kauno kolegija	75
<b>Šiaulių universitetas</b>	<b>74</b>
<b>Lietuvos sporto universitetas</b>	<b>39</b>
<b>Vytauto Didžiojo universitetas</b>	<b>19</b>
Klaipėdos valstybinė kolegija	18
Marijampolės kolegija	13
Panevėžio kolegija	12
<b>Kauno technologijos universitetas</b>	<b>11</b>
Utenos kolegija	8
<b>Lietuvos muzikos ir teatro akademija</b>	<b>7</b>
Žemaitijos kolegija	5
<b>Vilniaus universitetas</b>	<b>3</b>
<b>Mykolo Romerio universitetas</b>	<b>1</b>
<b>Iš viso</b>	<b>950</b>

## Neefektyviai veikiantis mokslo ir studijų tinklas (2)

- Nors viešųjų pinigų dalis skiriama MTEP yra santykinai nemaža, palyginti su kitomis ES šalimis, ir nuosekliai auga, tačiau lėšas paskirsčius esamam Lietuvos mokslo ir studijų institucijų tinklui – finansavimas MTEP nepakankamas;
- Pastarojo dešimtmečio vidutinis metinis MTEP išlaidų augimas buvo 12,3 proc. 2013 m. MTEP išlaidos sudarė 332,4 mln. eurų. Valdžios ir aukštojo mokslo sektorių išlaidos MTEP kaip BVP dalis 2013 m. Lietuvoje sudarė 0,71 proc. Lietuva - 10 vietoje iš EU28;
- Lietuvos verslo išlaidos MTEP vienos mažiausių ES; MTEP finansavimas tampa priklausomu nuo ES paramos. Užsienio lėšos (didžiausią jų dalį sudaro ES parama) 2013 m. buvo svarbiausias Lietuvos MTEP finansavimo šaltinis, sudarantis 37,5 proc. (2012 m – 33,2 proc.);

## Neefektyviai veikiantis mokslo ir studijų tinklas (3)

- Per smulkios konkursinio MTEP finansavimo apimtys. Nepakankamos paskatos dalyvauti tarptautinėse mokslo konkursinio finansavimo schemose.
- Tyrėjai dažniau teikia paraiškas nacionaliniam, o ne tarptautiniam konkursiniam finansavimui gauti.
- 2009 – 2012 m. Lietuvos mokslo tarybai buvo pateikta 6000 paraiškų programiniam-konkursiniam finansavimui gauti, iš jų buvo finansuota 2200. Per tą patį laikotarpį Europos mokslo tarybai Lietuvos mokslininkai pateikė 19 paraiškų, bet nė vienas projektas nebuvo finansuotas.

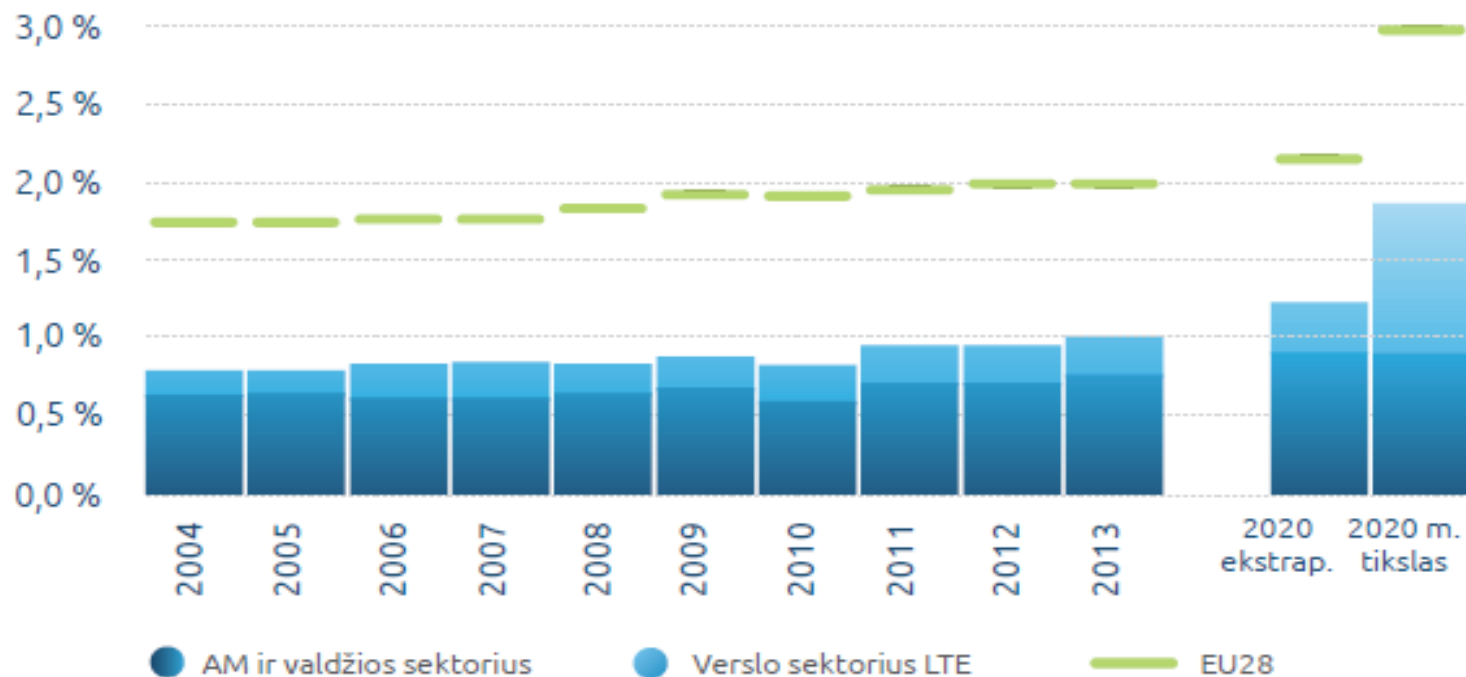
Lietuvoje viešosios išlaidos aukštajam mokslui kaip BVP (proc.) dalis auga ir jau viršijo ES vidurkj.

**Viešosios išlaidos aukštajam mokslui (ISCED 5 ir 6), BVP dalis (proc.)**



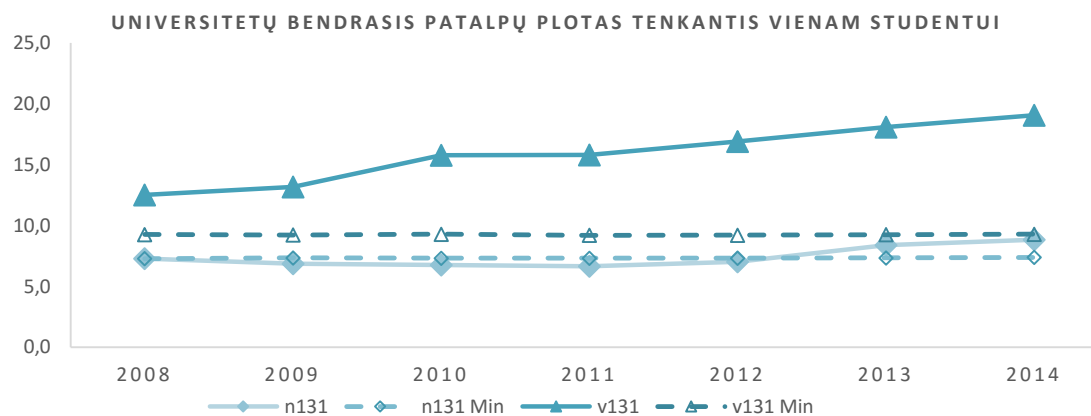
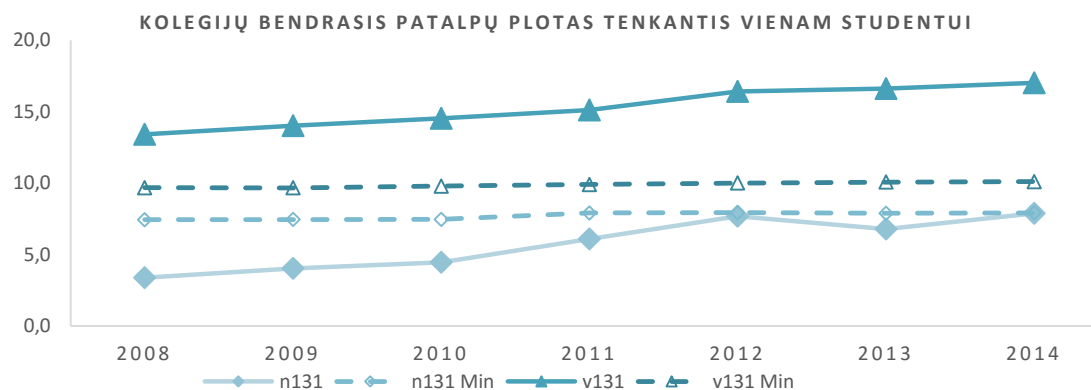


Nors išlaidos MTEP Lietuvoje per pastarąjį dešimtmetį augo, bet palyginus šias išlaidas kaip BVP dalį nuo ES atsiliekama daugiau nei 2 kartus

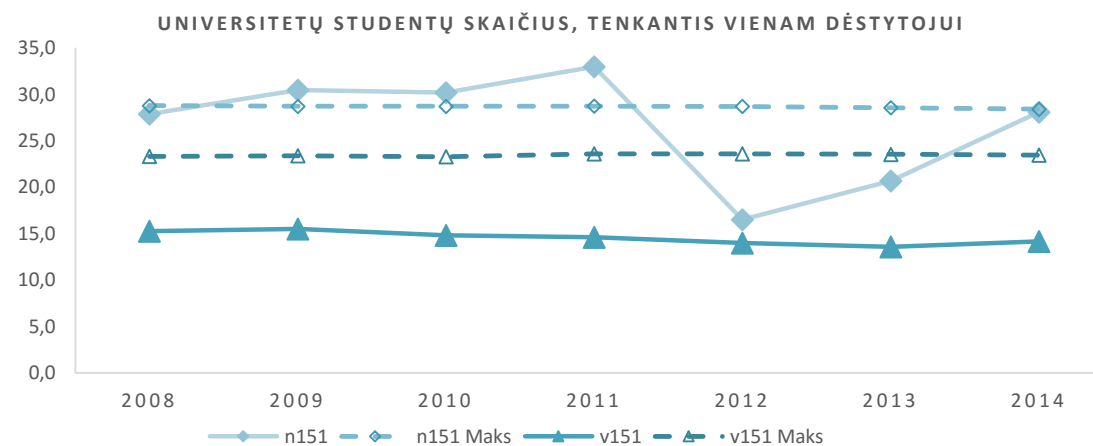
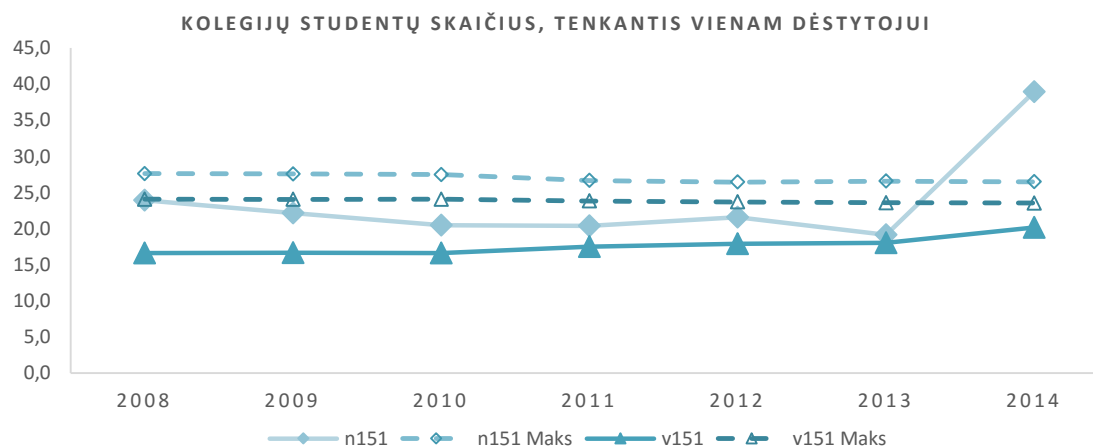


Duomenų šaltiniai: Eurostat, LSD  
Skaičiavimai: MOSTA

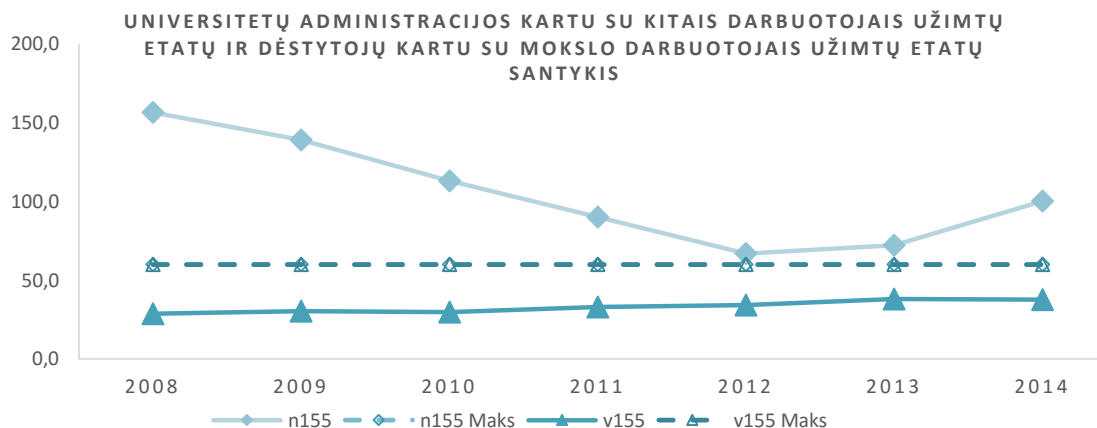
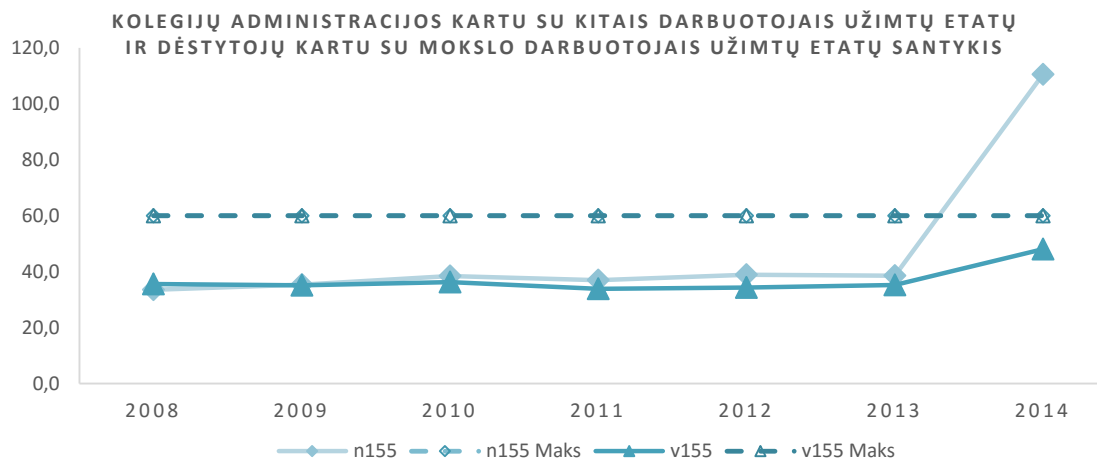
## Bendrasis patalpų plotas tenkantis vienam studentui (RI vertinimas)



## Studentų skaičius, tenkantis vienam dėstytojui (RI vertinimas)



## Aukštosios mokyklos administracijos kartu su kitais darbuotojais užimtų etatų ir dėstytojų kartu su mokslo darbuotojais užimtų etatų santykio rodiklis (RI vertinimas)



## Mokslo ir studijų vadybai būtinos permainos

- Mokslinės veiklos palyginamojo tyrimo metu tarptautiniai ekspertai mokslinių tyrimų valdymo kriterijų įvertino silpniausiai iš penkių kriterijų visose mokslo srityse.
  - Prasta mokslinės veiklos vadyba neleidžia išnaudoti esamo infrastruktūros ir žmogiškųjų išteklių potencialo
  - Ne visuomet padalinių vadovybė geba identifikuoti savo institucijų stiprybes ir jas tinkamai pristatyti
  - Strateginio veiklos planavimo su išmatuojamais tikslais trūkumas
  - Trūksta geresnio veiklų koordinavimo tarp institucijų ir institucijos viduje, sprendžiant tematikų dubliavimo ir kritinės masės problemas
- SKVC duomenimis, ekspertai, atlikę AM išorinį vertinimą, dažniausiai neigiamai įvertino AM strateginio valdymo sritį.

## Mokslo ir studijų vadybai būtinos permainos (2)

- AM yra aukšto lygio atnaujinta MTEP infrastruktūra, tačiau neaišku, kaip ji bus išlaikoma po 2020 m., pasibaigus ES paramai. Reikia strateginių sprendimų kaip išlaikyti tokio lygio infrastruktūrą ir į kokias sritis investuoti;
- Į MTEP infrastruktūrą Lietuva investavo vieni iš daugiausiai ES - 2012 m. ES išlaidos infrastruktūrai – ilgalaikiam turtui sudarė apie 7 proc. visų MTEP išlaidų, Lietuvos – 26 proc.;
- Palyginamojo tyrimo ekspertai atkreipė dėmesį į tyrimų tematikų dubliavimą ir fragmentaciją. Pavyzdžiui, humanitariniuose moksluose 25 proc. (6 iš 24) vertinamųjų vienetų sudarė mažiau nei 10 viso laiko ekvivalento tyrėjų (angl. FTE). Socialiniuose moksluose 11 vertinamųjų vienetų vykdo ekonomikos krypties tyrimus. Ekspertų nuomone, tokio dydžio šaliai kaip Lietuva tokia fragmentacija ir dubliavimas yra gerokai per didelis.
- MOSTA atliktos AM dėstytojų apklausos duomenimis, 61 proc. Lietuvos dėstytojų norėtų MTEP veiklai skirti daugiau laiko. Remiantis tarptautiniu MORE2 tyrimu, Lietuvoje tyrėjų pedagoginės veiklos krūvis yra vienas didžiausių ES.

## Menkas Lietuvos mokslo ir studijų sistemos tarptautiškumas

*Lietuvos mokslininkai aktyvesni nacionaliniu nei tarptautiniu lygiu*

- Mažai bendrų straipsnių su užsienio tyrėjais - 13 proc. visų Lietuvos mokslinių straipsnių parengiama drauge su kolegomis iš užsienio;
- Tyrėjai dažniau teikia paraiškas nacionaliniam, o ne tarptautiniam konkursiniam finansavimui gauti;
- 2012 m. duomenimis, 67,8 proc. Lietuvos tyrėjų po disertacijos gynimo nedirbo akademinio darbo užsienio mokslo ar studijų institucijoje ilgiau nei 3 mėn;
- Suinteresuotųjų šalių apklausos duomenimis, tik penktadalis (21 proc.) dėstytojų priklauso savo srities mokslininkų bendruomenėms tarptautiniu mastu (draugijoms, forumams, asociacijoms ir pan.);
- Pastebima Lietuvos AM orientacija į vietos rinką. 2009-2013 m. 87 proc. visų rašytų disertacijų buvo rengiamos lietuviškai. Tai apsunkina mokslo darbų sklaidą tarptautinėje erdvėje.

## Menkas Lietuvos mokslo ir studijų sistemos tarptautiškumas (2)

*Didelė Lietuvos piliečių dalis siekia aukštojo mokslo užsienyje, o užsienio studentams ir dėstytojams Lietuva nėra patraukli.*

- 2012 m. užsienio AM kvalifikacinio laipsnio siekiančių studentų skaičius prilygo 8,3 proc. visų Lietuvoje studijuojančiųjų (ISCED 5-6). Tai gerokai viršija ES vidurkį, kuris siekė 3,5 procento.
- 2012 m. studentai iš užsienio Lietuvos AMSudarė 1,93 proc. (ES 28 – 9 proc.) visų pirmosios ir antrosios pakopos studentų.
- Pagal „Erasmus“ programą atvykstančių ir išvykstančių studentų santykis išlieka neigiamas.
- Lietuvoje užsienio doktorantai sudaro 2,3 proc.;
- Lietuvoje doktorantūros stipendijos ir tyrėjų atlyginimai vieni mažiausių ES. Lyginant minimalius tyrėjų atlyginimus, Lietuvoje jie mažesni 2-2,5 karto nei naujųjų ES narių ir net 4-5 kartus nei ES senųjų narių;
- Pagal „Erasmus“ programą 1,5 karto daugiau AM darbuotojų išvyksta nei atvyksta. 2013-2014 studijų pagal „Erasmus“ programą išvyko 1862 AM darbuotojų, o atvyko 1269 užsieniečiai;
- Didelį darbo krūvį dėstytojai nurodo kaip dažniausią kliūtį kvalifikacijos kėlimui užsienyje. 35 proc. dėstytojų nurodė, jog 2013-2014 m. nei karto nesilankė užsienio šalyse profesiniais tikslais dėl to, kad „nebuvo laiko dėl didelio darbo krūvio“

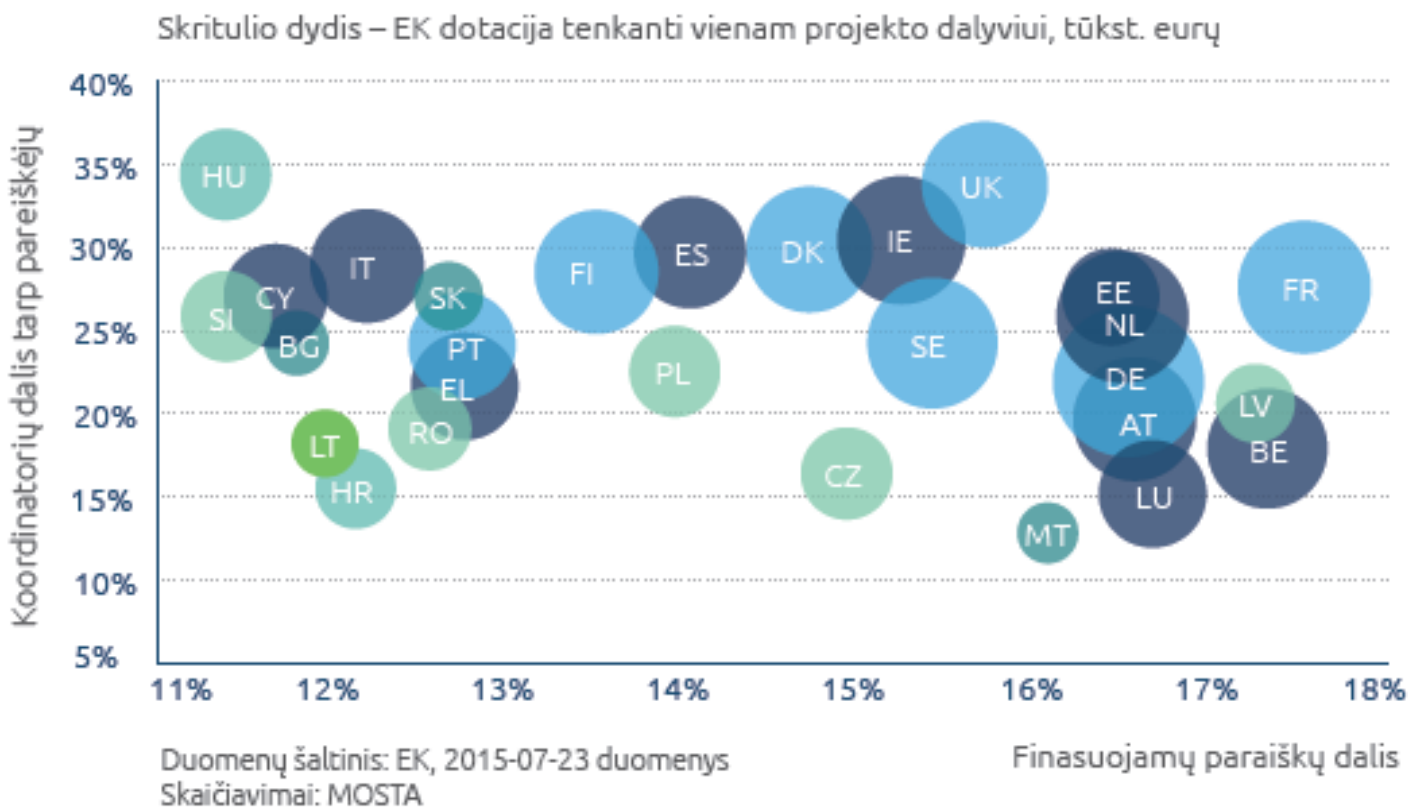


## Menkas Lietuvos mokslo ir studijų sistemos tarptautiškumas (3)

### *Žemos vietos tarptautiniuose reitinguose*

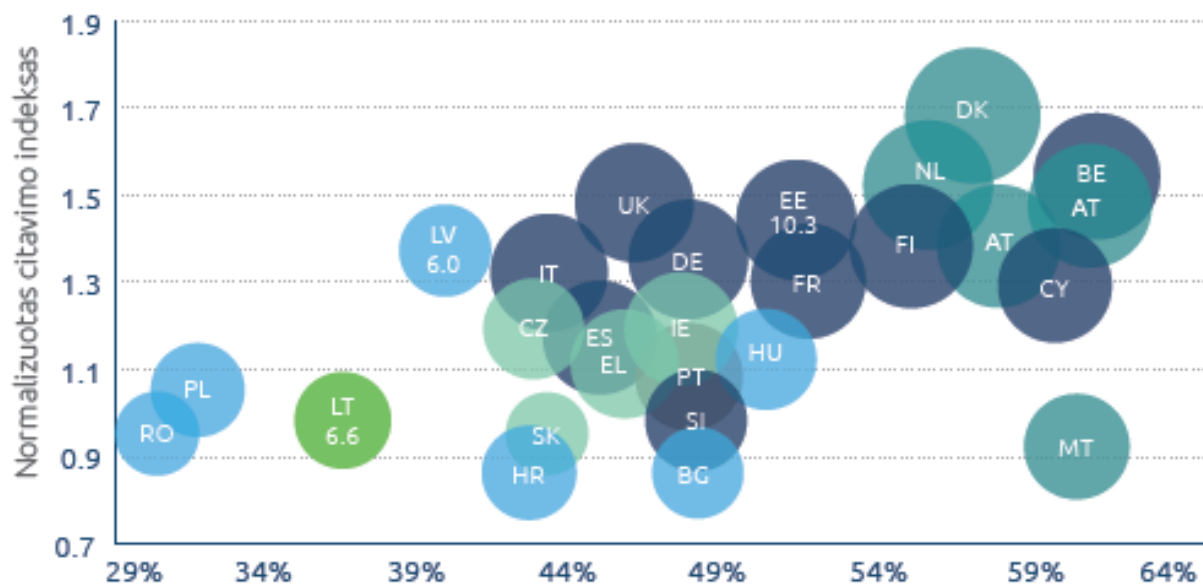
- 2015 m. paskelbtame QS Pasaulio universitetų reitinge įtraukti 4 Lietuvos universitetai (VU, KTU, VGTU ir VDU). VU 2015 m. atsidūrė 501-550, t.y. aukštesnėje vietoje nei ankstesniais metais. Lietuvos universitetai pirmą kartą į šį reitingą įtraukti 2008 m. (VU užėmė 551–600 vietą).
- SMTEP plėtros programoje išsikeltas tikslas – 2016 m. turėti bent vieną Lietuvos AM, patenkančią tarp 500 universitetų, nurodytų Akademiniam pasaulio universitetų reitinge (ARWU). Iki šiol nei vienas Lietuvos universitetas nėra patekęs į šį reitingą.

Lietuvos mokslo tarptautiškumas – žemas. Lietuva užima 26 vietą pagal vidutinę EK dotaciją tenkančią vienam Horizontas 2020 projekto dalyviui



## Bendrų publikacijų su užsienio kolegomis dalis – viena mažiausių ES

Skritulio plotas – dokumentų, patenkančių tarp 10 proc. labiausiai cituojamų dokumentų, proc.



Duomenų šaltinis: InCites, 2015-07-30  
 Skaičiavimai: MOSTA

Tarptautinių dokumentų dalis

## Įstoti į AM galima vis lengviau

Studijuoja ir valstybės finansavimą gauna prastai studijoms pasirengę stojantieji.

- 2015 m. mažiausias konkursinis balas valstybiniuose universitetuose VF ir su studijų stipendija vietose buvo 2,88, valstybės nefinansuojamose vietose – 0,34. Palyginimui, 2015 m. valstybinius egzaminus, reikalingus stojimui, išlaikius mažiausiais balais, konkursinis balas – 1,6.

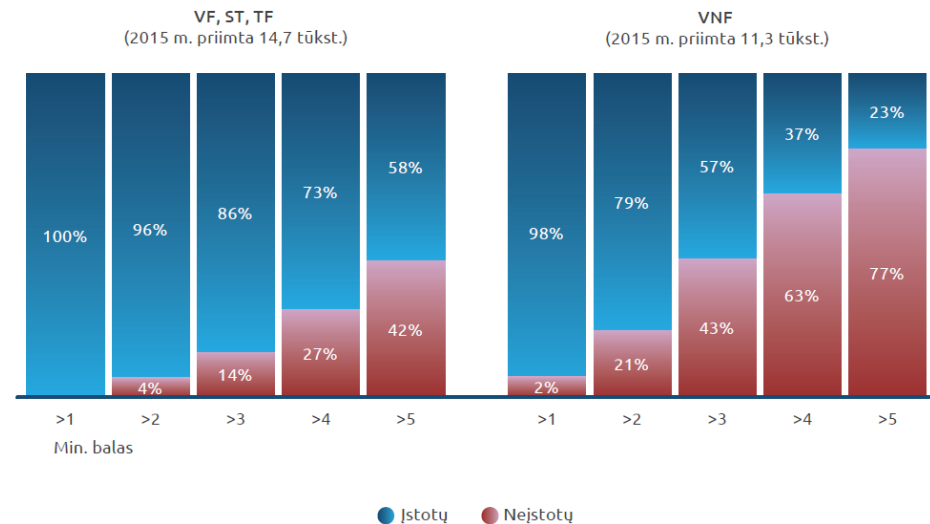
# Studijuoją ir valstybės finansavimą gauna prastai studijoms pasirengę stojantieji.

2015 m. mažiausias konkursinis balas valstybiniuose universitetuose valstybės finansuojamose ir su studijų stipendija vietose – 2,88, valstybės nefinansuojamose vietose – 0,34.

2015 m. valstybinius egzaminus, reikalingus stojimui, išlaikius mažiausiais balais, konkursinis balas – 1,6

**2015 m. mažiausias stojamasis balas universitetuose – 1, o kolegijose – 0,8 iš dešimties. Priėmimo į AM duomenys parodė, kad tokia žema kartelė studijų kokybės problemų nesprendžia.**

2015 m. priimtų studentų įstojimo galimybės, jei būtų įvesti skirtingi minimalūs konkursiniai balai

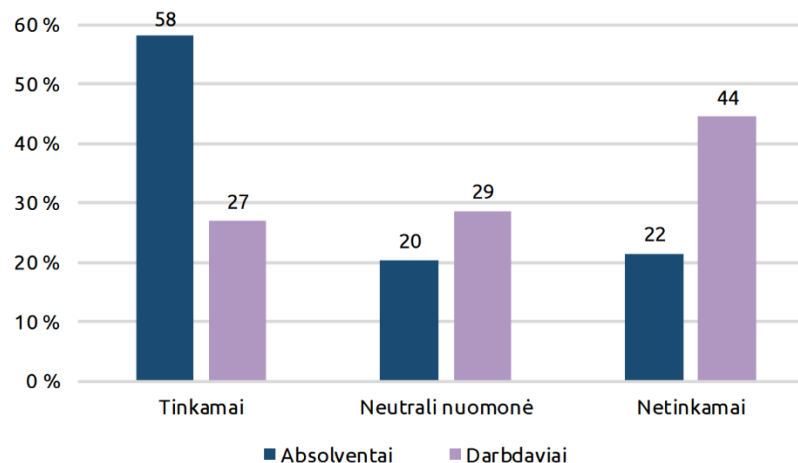


## Didelė dalis absolventų dirba žemesnės kvalifikacijos reikalaujantį darbą

*2013 m. po 12 mėn. nuo studijų baigimo įsidarbino apie 83 proc. absolventų.*

*Praėjus metams po studijų baigimo kvalifikacijos lygmuens „teoriškai“ neatitinkantį darbą dirbo 46 proc. kolegijų, 42 proc. I pakopos universitetų, 25 proc. II pakopos 2013 m. absolventų.*

*44 proc. darbdavių, atsižvelgdami į absolventų studijose įgytas žinias, mano, kad darbui jie nėra pasirengę*



# Galimi keliai

- Išteklių koncentracija
- Finansavimo modelio peržiūra
- Institucijų veiklos profiliavimas, atsižvelgiant į stiprybes ir turimą potencialą
- MSI bendradarbiavimas (klasteriai, jungtinės programos...)
- AM kokybės užtikrinimo modelio peržiūra
- Orientacija į tarptautiškumą....



MŪSŲ ĮRODYMAI – JŪSŲ SPRENDIMAI