



VERSLAS BE MOKSLO – VERSLAS BE ATEITIES

**Švietimo ir mokslo ministerijos sekretorė
Lina Domarkienė**

2008-11-21



Svarbiausios Europos mokslinių tyrimų erdvės (EMTE) plėtros kryptys

1. Pakankamas tyrėjų skaičius ir jų mobilumas
2. Pasaulinės klasės MT infrastruktūros
3. Aukščiausio lygio MT institucijos
4. **Žinių perdavimo tarp mokslo ir pramonės efektyvumas**
5. MT programų ir prioritetų koordinavimas, įskaitant bendras Europos investicijas į MT pagal vieningus prioritetus ir bendrą vertinimą
6. Platus EMTE atvėrimas pasauliui

*Pagal 2007 m. balandžio 4d. Europos Komisijos paskelbtą Žaliają knygą – „Europos mokslinių tyrimų erdvė (EMTE): naujos perspektyvos“



MTEP sistema

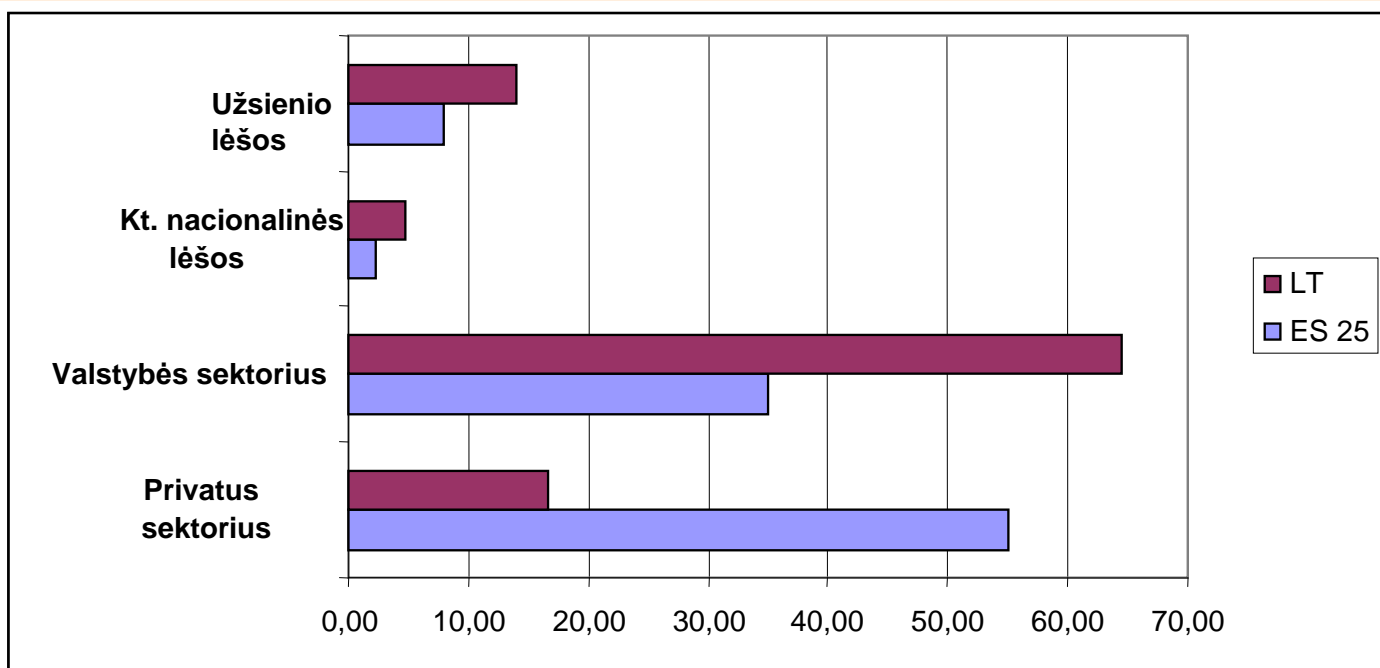
Darbuotojai, dalyvaujantys moksliniuose tyrimuose ir eksperimentinėje plėtroje (tūkst.)

	2005	2006	2007
MTEP darbuotojai, iš viso	16,4	16,3	18,4
Tyrėjai, iš viso	11,9	12,0	13,3
iš jų, turintys mokslo laipsnį, pedagoginį vardą	5,8	5,9	6,2
technikai ir jiems prilyginti darbuotojai	1,7	1,6	1,9
kiti MTEP darbuotojai	2,6	2,6	3,1



MTEP rodikliai

- Valstybės sektoriaus išlaidų MTEP santykis su BVP, % - 0.82 (2007)
- Išlaidos MTEP pagal finansavimo šaltinius:



Statistikos departamentas, 2007

Eurostat, 2007



Teisinės bazės pertvarkymas

2008 m. Lietuvos Respublikos Seime įregistruoti:

- Mokslo ir studijų įstatymo projektas
- Valstybinių aukštųjų mokyklų turto valdymo, naudojimo ir disponavimo juo įstatymo projektas



Aukštųjų mokyklų autonomijos stiprinimas

- Lietuvos Respublikos valstybinių aukštųjų mokyklų turto valdymo, naudojimo ir disponavimo juo įstatymo projektas, jo esmė:
 - Viso turto savininkas yra valstybė, o valstybinės aukštosios mokyklos jį valdo, naudoja ir disponuoja juo patikėjimo teise
- Projekte išskiriami du turto teisiniai režimai:
 - **Bendrasis** - išplečia disponavimo teises turto nuomos, panaudos atveju, sudaro galimybę patiems atnaujinti turtą ar turtą perduoti pagal uzufukto sutartį
 - **Specialusis** - patikėjimo teisę išplečia iki savininko teisių (pagal LR CK) (išskyrus kai kuriuos apribojimus), suteikia teisę steigti juridinius asmenis ir investuoti į juos, įkeisti turtą.



LR valstybinių aukštųjų mokyklų turto valdymo ir disponavimo juo įstatymo projektas

8 str. 4 d. 7 p.

“Valstybinės aukštosios mokyklos patikėjimo teise valdo, naudoja ir disponuoja turtinėmis teisėmis, atsirandančiomis iš intelektualinės veiklos rezultatų (literatūros, mokslo ar meno kūrinių ir pramoninės nuosavybės teisių objektų – išradimų patentų, dizaino, prekių ženklų ir puslaidininkinių gaminių topografijų bei kitų intelektualinės nuosavybės objektų).”

Turto valdymo, naudojimo ir disponavimo juo specialusis teisinis režimas:

valdydamos, naudodamos ir disponuodamos turtinėmis teisėmis, atsirandančiomis iš intelektualinės veiklos rezultatų, valstybinės aukštosios mokyklos gali sudaryti visus civilinius sandorius (netaikomas LR valstybės ir savivaldybių turto valdymo, naudojimo ir disponavimo juo įstatyme nustatytas valstybės turto teisinis režimas) (13 str. 2 d.), bet turtinės teisės, atsirandančios iš intelektualinės veiklos rezultatų, negali būti neatlygintinai perduodamos kitų asmenų nuosavybėn (18 str.).



LR valstybinių aukštųjų mokyklų turto valdymo ir disponavimo juo įstatymo projektas

Valstybinės aukštosios mokyklos, naudodamos šio įstatymo 8 str. 4 dalyje nurodytą turta:

(1) lėšas, kurios Vyriausybės nustatyta tvarka įtraukiamos į apskaitą valstybės biudžete, tačiau naudojamos valstybinių aukštųjų mokyklų statutuose nustatytiems tikslams ir uždaviniams įgyvendinti;

2) lėšas ir kt. turta, kurie gauti kaip parama;

3) kt. nebiudžetines lėšas;

4) 1, 2 ir 3 punktuose numatytais lėšomis įgytą turta;

5) dovanotą turta;

6) paveldėtą turta;

7) turtines teises, atsirandančias iš intelektualinės veiklos rezultatų;

8) pajamas ar kt. naudą, gautą valdant, naudojant ar disponuojant 1-7 punktuose nurodytais lėšomis ar kitu turta.

gali savarankiškai priimti sprendimus dėl viešųjų ar privačių juridinių asmenų steigimo ir/ar investavimo į juos, vertybinių popierių įsigijimo iš fizinių ir juridinių asmenų, bet valstybinės aukštosios mokyklos negali steigti ir investuoti į neribotos civilinės atsakomybės juridinius asmenis.



*Artimiausi ateities planai - užsakomoji studija/tyrimas
"Intelektinės nuosavybės teisių apsauga MTEP srityje".(1)*

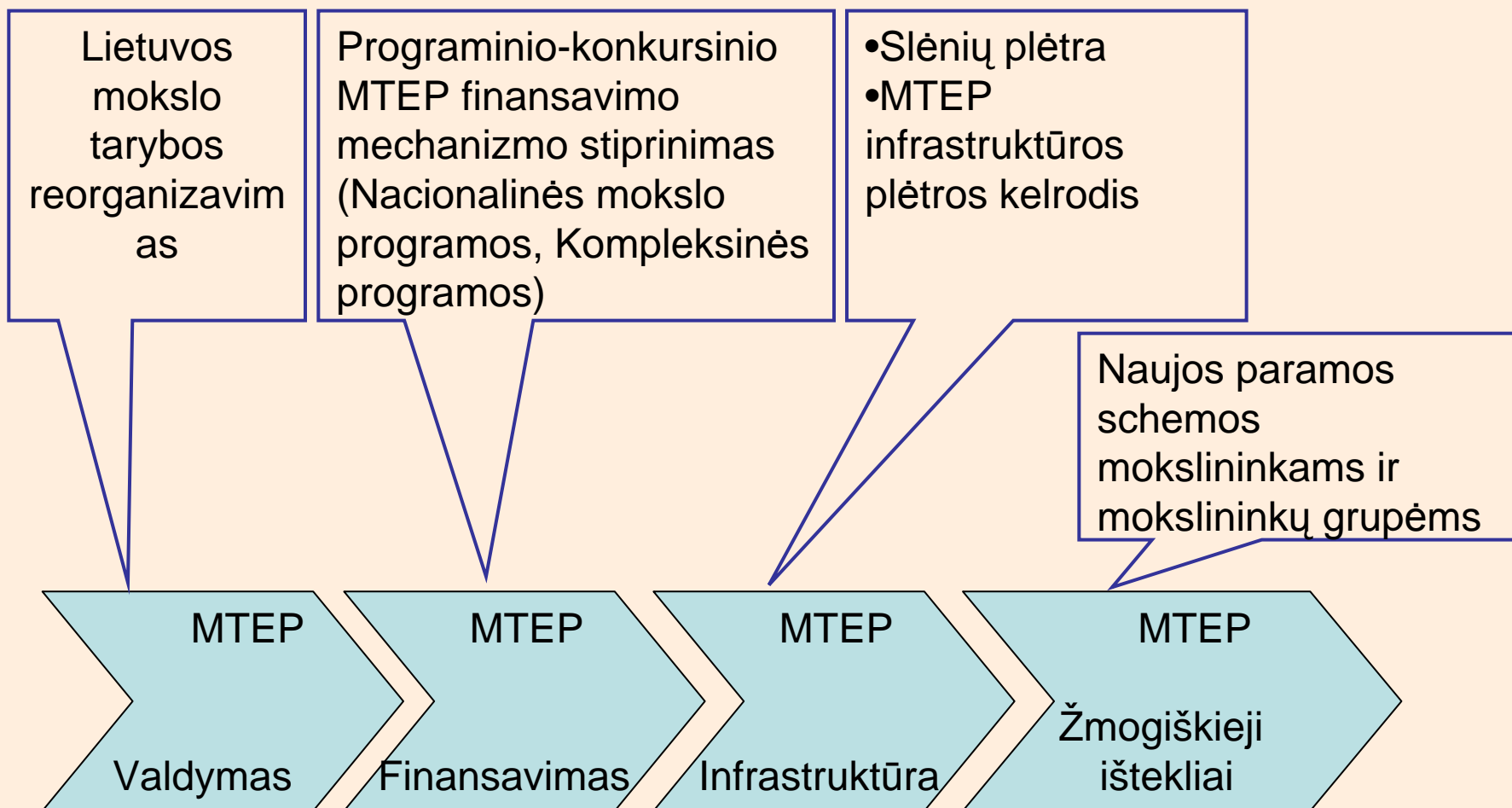
- Lietuvos valstybinis mokslo ir studijų fondas (LVMSF) 2008 m. vasario mėn. **paskelbė konkursą teikti projektus** pagal ŠMM pasiūlytas temas, tarp kurių yra ir studija/tyrimas "**Intelektinės nuosavybės teisių apsauga MTEP srityje**".

- Tikslas - **išanalizuoti dabartinę intelektinės nuosavybės teisių MTEP srityje reglamentavimą Lietuvoje**, nustatant konkrečius trūkumus ar spragas, ir pasitelkus užsienio šalių analizę **pateikti rekomendacijas intelektinės nuosavybės teisių MTEP srityje reglamentavimui ir įgyvendinimo priemonių užtikrinimo sistemai nacionaliniu ir instituciniu lygiu.**

2008 m. gruodžio mėn. Kauno technologijos universitete projekto rezultatai bus pristatyti konferencijoje "Intelektinės nuosavybės teisės MTEP srityje"



MTEP sistemos reformos sritys





Mokslinių tyrimų finansavimo pertvarkymas

- **Išplečiamas programinis – konkursinis finansavimas:**

- skiriamas valstybei svarbios srities tyrimams pagal specialią programą, o jų vykdytojais atrenkami pagal kompetenciją
- programos suformuojamos pagal prioritetus, numatytus šalies mokslo ir inovacijų plėtros strategijose
- programas administruoja reorganizuota Lietuvos mokslo taryba

Tikslas: mokslinių tyrimų pagalba spręsti valstybei ir visuomenei strategiškai svarbias problemas.

- **Rezultatai:** naujos mokslo žinios ir mokslinių tyrimų aplinka (infrastruktūra, bazinės kompetencijos ir pan.), reikalingos valstybės ir visuomenės gyvenimo sričių plėtros projektams vykdyti ir Lietuvos moksliniam konkurencingumui Europos mokslinių tyrimų erdvėje plėtoti
- 2008 m. spalio 1 d. Lietuvos Respublikos Vyriausybė patvirtino 6 nacionalinių mokslo programų sąrašą:
 - Valstybė ir tauta: paveldas ir tapatumas
 - Socialiniai iššūkiai nacionaliniam saugumui
 - Lėtinės neinfekcinės ligos
 - Lietuvos ekosistemos: klimato kaita ir žmogaus poveikis
 - Ateities energetika
 - Sveikas ir saugus maistas



Mokslo institutų pertvarkos plano projektas

Plano sukūrimu siekiama sutelkti turimus žmogiškuosius ir materialiuosius MTEP išteklius sukuriant sąlygas efektyviausiu būdu panaudoti ES struktūrinių fondų ir valstybės biudžeto lėšas žmogiškųjų išteklių ir MTEP infrastruktūros plėtrai.

Reorganizuoti

- mokslo institutus prijungiant prie universitetų
- sujungiant į naujus juridinius asmenis - valstybės mokslo institutus (centrus) pagal jų atliekamų tyrimų kryptį ar sritį ir įkurti tuose pačiuose pastatų kompleksuose, kaip ir analogiškus tyrimus vykdančius universitetų padalinius, kurių pastatų kompleksai kuriami integruotuose mokslo, studijų ir verslo centruose (slėniuose);

Sudaryti sąlygas

- koncentruoti naujus valstybės mokslo institutus (centrus) pasinaudojant integruotuose mokslo, studijų ir verslo centruose (slėniuose) kuriamų mokslo ir verslo sąveiką skatinančių centrų teikiamomis galimybėmis



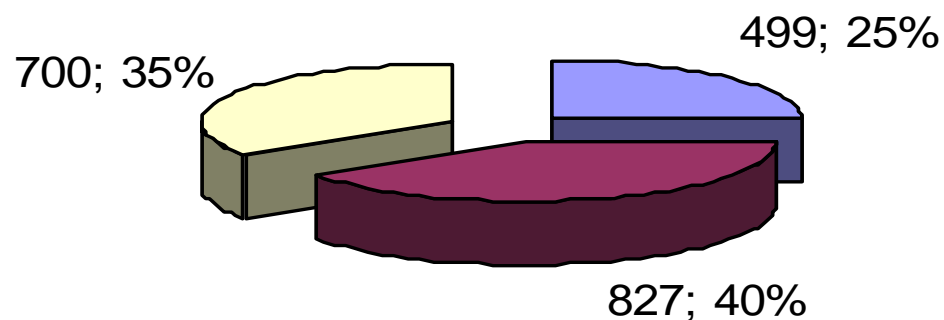
ES struktūrinė parama MTEP (2007-2013)

- Tyrėjų karjeros programa (TKP)
- Bendroji nacionalinė kompleksinė programa (BNKP)
- Bendroji nacionalinė mokslinių tyrimų ir mokslo bei verslo bendradarbiavimo programa (BMV)



ES struktūrinė parama mokslui ir technologijoms 2007–2013 m.

Planuojama 2007-2013 m. ES parama (mln. Lt) Lietuvos mokslui



- Tyrėjų karjeros programa
- Bendroji nacionalinė kompleksinė programa
- Bendroji nacionalinė mokslinių tyrimų bei mokslo ir verslo bendradarbiavimo programa



Tyrėjų karjeros programa

Tikslinės grupės

1. Jaunieji tyrėjai
2. Patyrę tyrėjai
3. Išvykę iš Lietuvos tyrėjai ir mokslininkai
4. Aukšto lygio užsienio tyrėjai
5. Tyrėjai, dirbantys versle

Veiklos

1. Pagrindinių ir profesinių kompetencijų kėlimas
2. Prieiga prie pasaulinių informacinių šaltinių, sklaidos kompetencija
3. Mokslininkų organizacijų veiklos stiprinimas
4. Ekspertinių įgūdžių tobulinimas



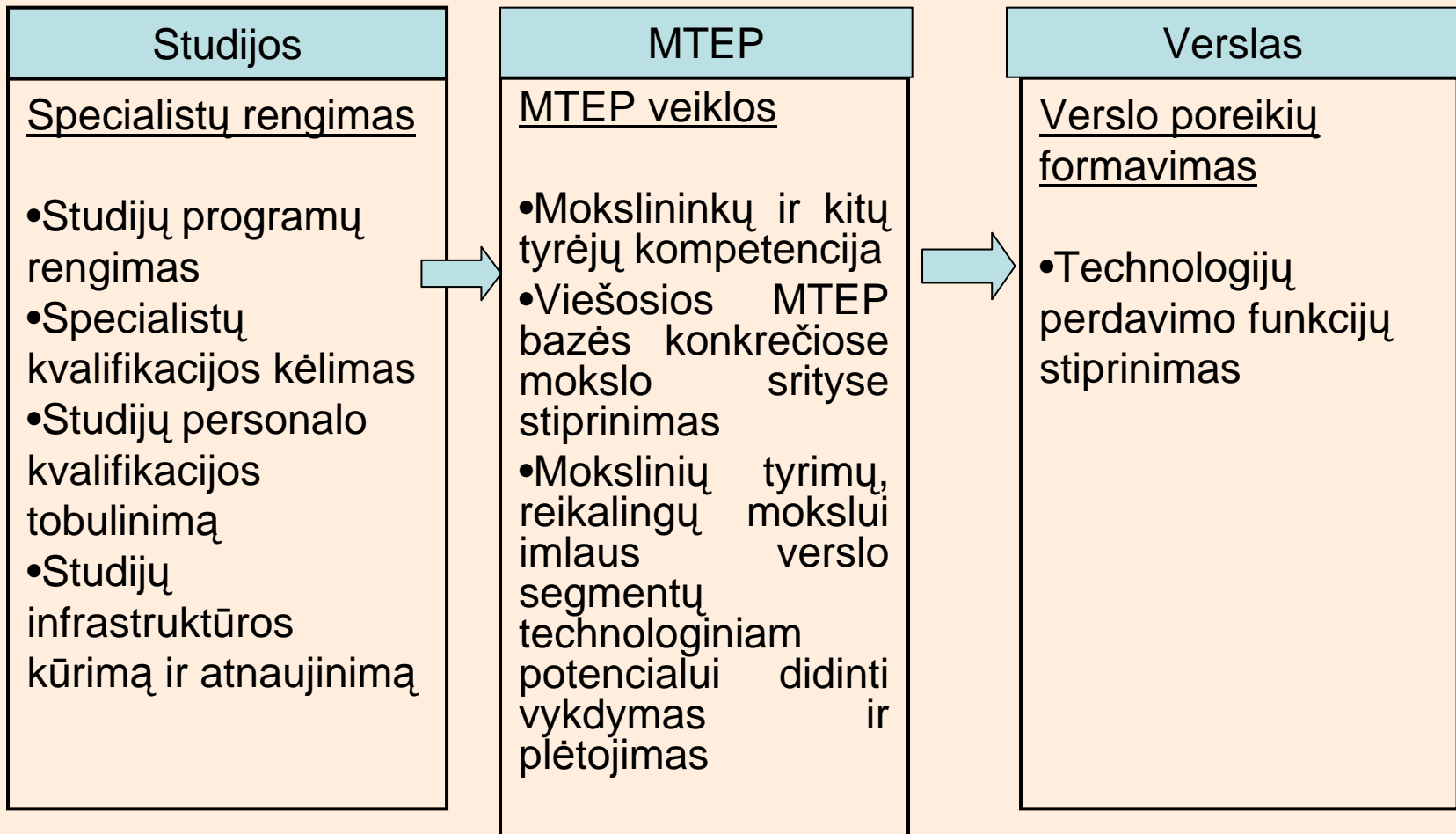
Tyrėjų karjeros programa/ Protų gražinimo ir pritraukimo programa

- Siekiama sinergijos tarp šių dviejų programų - dalis šių programų priemonių turi daugiafunkcinę reikšmę – padeda sulaikyti “protus” Lietuvoje, pritraukti juos į Lietuvą, tuo pačiu pritraukti į verslą:
 - Konkurso būdu skatinti tyrėjų iš užsienio įsidarbinimą žinioms, mokslui ir technologijoms imliose Lietuvos įmonėse – įmonėms, įdarbinusioms tyrėjus skiriamos subsidijos;
 - Planuojama pateikti siūlymus dėl teisės aktų keitimo, numatant galimybes efektyvesniam MTEP veikloms skirtų lėšų administravimui valstybinėse mokslo ir studijų institucijose



Nacionalinės kompleksinės programos

Tikslas- kompleksiškai (tiesioginėmis ir netiesioginėmis priemonėmis) didinti moksliniams tyrimams bei taikomajai veiklai imlių ūkio sektorių lyginamąją dalį.





Nacionalinės kompleksinės programos ir jų rengėjai

1. **Biotechnologija ir biofarmacija** – Biotechnologijos institutas, Lietuvos biotechnologų asociacija, Lietuvos farmacinės pramonės asociacija
2. **Darnioji chemija** – Kauno technologijos universitetas
3. **Informacinės technologijos** – Asociacija „Nacionalinis programinės įrangos ir paslaugų klasteris“
4. **Jūrinis sektorius** – Klaipėdos universitetas
5. **Lazeriai, naujosios medžiagos, elektronika ir nanotechnologijos bei taikomieji fiziniai mokslai ir technologijos** – Lazerių ir šviesos mokslo ir technologijų asociacija, Vilniaus universitetas, Puslaidininkių fizikos institutas
6. **Mechatronika** - Kauno technologijos universitetas
7. **Žemės, miškų ir maisto ūkis** – Lietuvos žemės ūkio universitetas.



Bendroji nacionalinė mokslinių tyrimų ir mokslo bei verslo bendradarbiavimo programa

Infrastruktūra

1. Slėnių MTEP infrastruktūra
2. Aukšto lygio mokslinių tyrimų centrų ir kompetencijos centrų kūrimas ir vystymas
3. MTEP infrastruktūros atnaujinimą
4. Mokslo ir studijų tinklo optimizavimas
5. Nacionalinio bendro naudojimo mokslinės komunikacijos ir informacijos centro kūrimas slėnyje

MTEP veikla

1. Nacionalinių mokslo programų vykdymas
2. Aukšto lygio mokslinių tyrimų ir kompetencijos centrų MTEP projektai
3. MTEP skirtus mokslo ir verslo ryšiams stiprinti



Mokslo ir studijų geografinė koncentracija





Integruotų mokslo ir studijų bei verslo centrų (slėnių) kūrimas

Slėnis – mokslinių tyrimų, studijų ir imlaus žinioms verslo potencialas, sutelktas vienoje teritorijoje, turintis bendrą arba susijusią infrastruktūrą ir kryptingai prisidedantis prie žinių visuomenės ir žinių ekonomikos kūrimo, Lietuvos ūkio konkurencingumo stiprinimo.

- **Tikslai:**

- sutelkti, atnaujinti ir optimizuoti infrastruktūrą,
- sustiprinti mokslinių tyrimų ryšius su studijomis, tyrėjų ir kitų specialistų rengimu;
- sudaryti palankią aplinką mokslo žinias ir technologijas perduoti į verslą;
- sukurti mokslinių tyrimų, mokslo ir studijų bei imlaus žinioms verslo sąveiką skatinančius centrus, pajėgius konkuruoti tarptautinėje erdvėje, plėtoti aukščiausio lygio mokslinį bendradarbiavimą, pritraukti didelio intelektualinio potencialo reikalingas užsienio investicijas;



Integruoti mokslo ir studijų bei verslo centrai (slėniai)

Rengiamos programos šiems slėniams:

- Vilniaus Saulėtekio technologijų slėnis
- Vilniaus Santaros slėnis

Jau patvirtintos programos šiems slėniams:

- Santakos slėnis
- Nemuno slėnis
- Klaipėdos jūrinis slėnis



Slėnių aprašymas

Vilniaus Saulėtekio technologijų slėnis





Vilniaus Saulėtekio technologijų slėnis

<p>Pagrindiniai slėnio iniciatoriai</p>	<ul style="list-style-type: none"> •Vilniaus universitetas •Vilniaus Gedimino technikos universitetas •Fizikos institutas •VU Teorinės fizikos ir astronomijos inst. •VŠĮ „Saulėtekio slėnis“ •VŠĮ Šiaurės miestelio technologijų parkas 	<ul style="list-style-type: none"> •Lazerių ir šviesos mokslų technologijų asociacija •Lietuvos inžinerinės pramonės asociacija LINPRA •Žinių ekonomikos forumas •VŠĮ Intechcentras
<p>Mokslinių tyrimų kryptys</p>	<p>Lazerių ir šviesos technologijos; Medžiagotyra ir nanotechnologijos; Puslaidininkų fizika, elektronika ir organinė elektronika; Civilinė inžinerija</p>	
<p>Pagrindiniai projektai</p>	<p>Nacionalinis fizinių ir technologijų mokslų centras Valstybės mokslo institutas Fizinių ir technologijų mokslų centras</p>	
<p>Lėšų poreikis</p>	<p>300 mln. Lt.</p>	
<p>Lėšų pasiskirstymas</p>	<p>Švietimo ir mokslo ministerija – 200 mln. Lt. Turto mainai – 90 mln. Lt. Kiti – 1 mln. Lt.</p>	
<p>Tyrėjų skaičius</p>	<p>Apie 750</p>	

Slėnio
verslo įmonių
plėtra

Visorių
mokslininkų
miestelis

Komercinės
paskirties
sklypas

VUL "SK"
filialas

NVL

Vilniaus "Santaros" slėnis

Santariškių
medicinos
miestelis

Sicor Biotech
Northway
Medicinos Centrai
Valentis

VU MF



Vilniaus “Santaros” slėnis

Pagrindiniai slėnio iniciatoriai	<ul style="list-style-type: none"> • Vilniaus universitetas • Vilniaus Gedimino technikos universitetas • Biochemijos institutas • Biotechnologijos institutas • Matematikos ir informatikos institutas 	<ul style="list-style-type: none"> • VU ligoninės Santariškių klinikos • UAB “Fermentas” • UAB “Sicor Biotech” • UAB Teltonika • Farmacinės pramonės įmonių asociacija
Mokslinių tyrimų kryptys	<ul style="list-style-type: none"> • Biotechnologija ir stambiamolekulinės medžiagos; • Molekulinė medicina ir biofarmacija; • Ekosistemų ir saugios aplinkos tyrimai; • Modeliavimas, informatika ir komunikacijų technologijos 	
Pagrindiniai projektai	<p>Jungtinis gyvybės mokslų centras Jungtinis gamtos mokslų centras Jungtinis inovatyvios medicinos centras Informacinių technologijų atviros prieigos centras</p>	
Lėšų poreikis	<p>540,143 mln. Lt.</p>	
Lėšų pasiskirstymas	<p>Švietimo ir mokslo ministerija – 260,683 mln. Lt. Ūkio ministerija – 66 mln. Lt. Sveikatos apsaugos ministerija – 30,4 mln. Lt. Turto mainai – 123,26 mln. Lt. Kiti – 59,8 mln. Lt.</p>	
Tyrėjų skaičius	<p>Apie 600</p>	



Lietuvos Respublikos
švietimo ir mokslo ministerija



Integruotas mokslo, studijų ir verslo centras – slėnis Santaka (Kaunas)



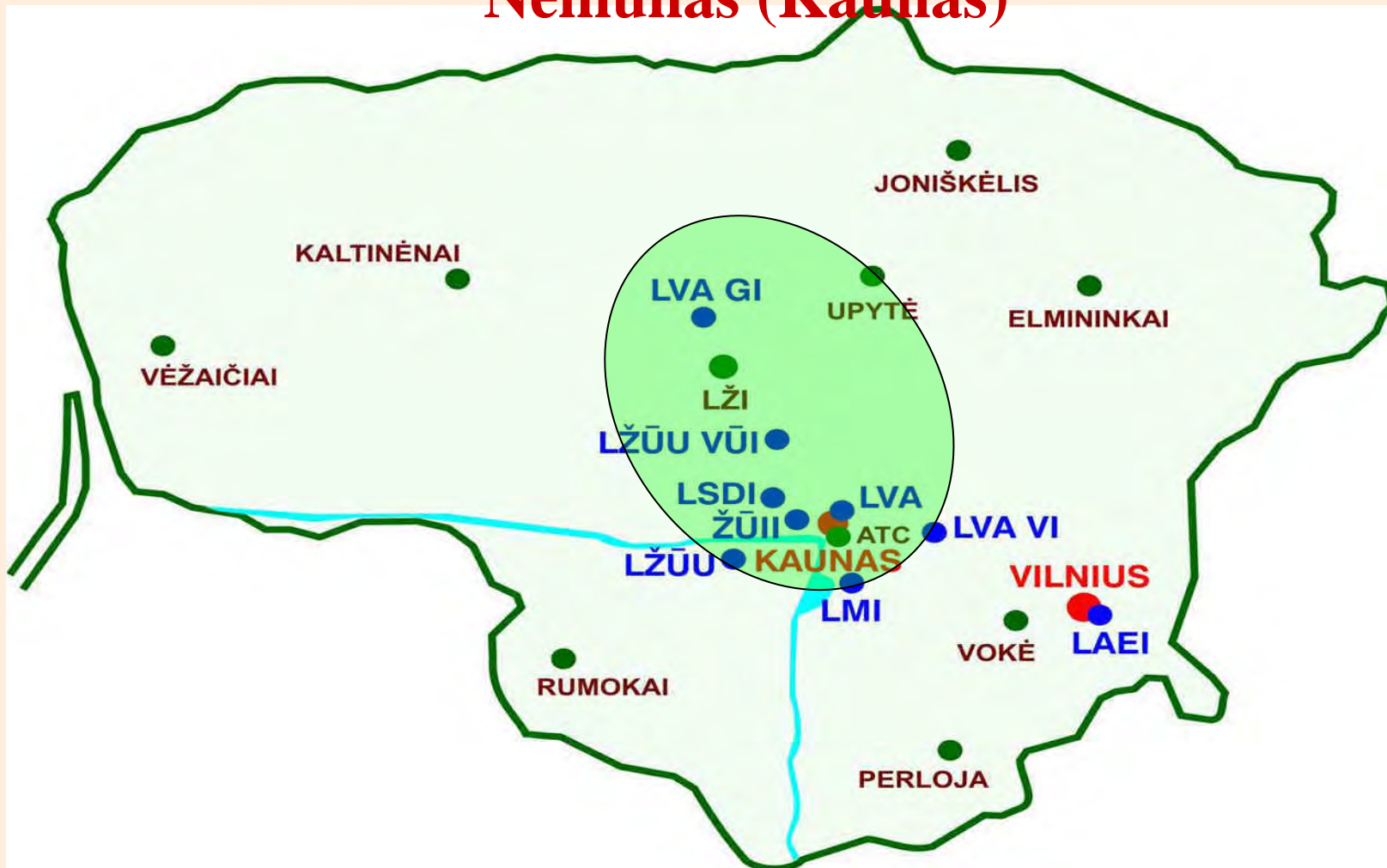


Integruotas mokslo, studijų ir verslo centras (slėnis) “Santaka”

Pagrindiniai slėnio iniciatoriai	<ul style="list-style-type: none">• Kauno technologijos universitetas• Kauno medicinos universitetas• Lietuvos energetikos instituta	<ul style="list-style-type: none">• UAB koncernas „Achemos grupė“• AB „Kauno tiltai“;• UAB „MG Baltic Investment“;• UAB „Arvi“ ir ko
Mokslinių tyrimų kryptys	<ul style="list-style-type: none">• Darnioji chemija (apimant biofarmaciją)• Mechatronika ir susijusios elektroninės technologijos• Ateities energetika (apimant aplinkos inžineriją)• Informacinės ir komunikacinės technologijos	
Pagrindiniai projektai	<ul style="list-style-type: none">• Nacionalinis atviros prieigos centras• Naujausių farmacijos ir sveikatos technologijų centras• Nacionalinis atviros prieigos Ateities energetikos technologijų mokslo centras	
Lėšų poreikis	288,450 mln. Lt.	
Lėšų pasiskirstymas	Švietimo ir mokslo ministerija – 202,8 mln. Lt. Ūkio ministerija – 35 Turto mainai – 1 mln. Lt. Kiti – 49,65 mln. Lt.	
Tyrėjų skaičius	Apie 470	



Integruotas mokslo, studijų ir verslo centras – slėnis Nemunas (Kaunas)



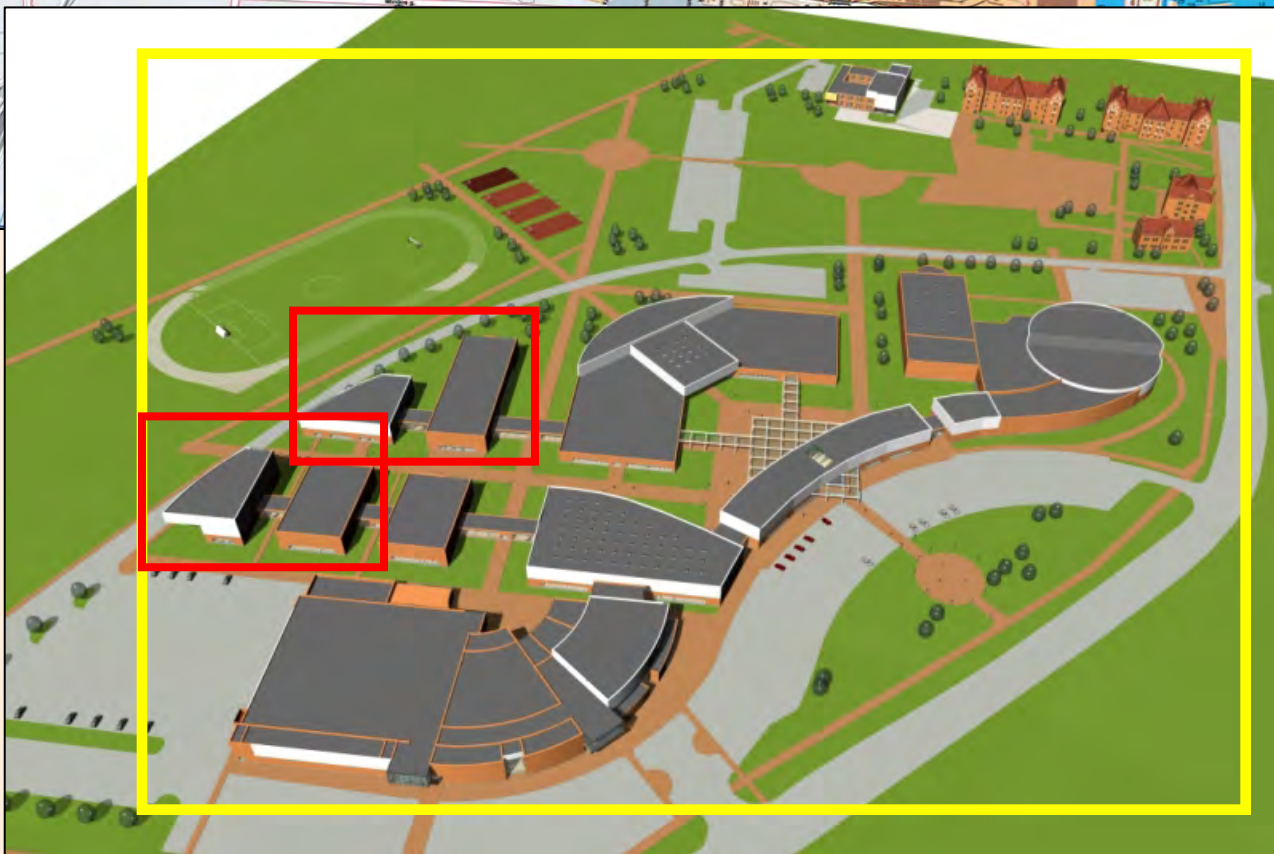


Integruotas mokslo, studijų ir verslo centras – Slėnis “Nemunas”

Pagrindiniai slėnio iniciatoriai	<ul style="list-style-type: none"> • Lietuvos žemės ūkio universitetas; • Lietuvos veterinarijos akademija • Lietuvos sodininkystės ir daržininkystės inst. • Lietuvos žemdirbystės institutas • Lietuvos miškų institutas; 	<ul style="list-style-type: none"> • KTU Maisto institutas; • UAB „Arvi“ ir ko; • UAB koncernas „Achemos grupė“ • UAB “Kauno grūdai” • UAB “Utenos mėsa” ir kiti privatūs partneriai
Mokslinių tyrimų kryptys	<ul style="list-style-type: none"> • Agrobiotechnologija, bioenergetika ir miškininkystė • Maisto technologijos, sauga ir sveikatingumas 	
Pagrindiniai projektai	<ul style="list-style-type: none"> • Žemės ir miškų jungtinis tyrimų centras • Vlastybės mokslo institutas Agrarinių ir miškų mokslų centras 	
Lėšų poreikis	221,448 mln. Lt.	
Lėšų pasiskirstymas	Švietimo ir mokslo ministerija – 136 mln. Lt. Ūkio ministerija – 11,7 Finansų ministerija – 28,348 mln. Lt. Žemės ūkio ministerija – 39 mln. Lt. Kiti – 6,4 mln. Lt.	
Tyrėjų skaičius	Apie 600	



Integruotas mokslo, studijų ir verslo centras (slėnis) Lietuvos jūrinio sektoriaus plėtrai (Klaipėda)





Integruotas mokslo, studijų ir verslo centras (slėnis) Lietuvos jūrinio sektoriaus plėtrai

<p>Pagrindiniai slėnio iniciatoriai</p>	<ul style="list-style-type: none"> • Klaipėdos universitetas • Kauno medicinos universiteto Psichofiziologijos ir reabilitacijos institutas • Vilniaus universiteto Ekologijos institutas • Botanikos institutas • Geologijos ir geografijos institutas 	<ul style="list-style-type: none"> • VŠĮ “Klaipėdos mokslo ir technologijų parkas” • VĮ Klaipėdos valstybinio jūrų uosto direkcija • Verslo įmonių asociacijos • Užsienio partneriai
<p>Mokslinių tyrimų kryptys</p>	<ul style="list-style-type: none"> • Jūros aplinka • Jūros technologijos 	
<p>Pagrindiniai projektai</p>	<ul style="list-style-type: none"> • Nacionalinio jūros mokslo ir technologijų centras; • Jūrinių tyrimų ir aplinkos stebėjimo laivai 	
<p>Lėšų poreikis</p>	<p>241,351 mln. Lt.</p>	
<p>Lėšų pasiskirstymas</p>	<p>Švietimo ir mokslo ministerija – 114 mln. Lt. Ūkio ministerija – 33 mln. Lt. Aplinkos ministerija – 11,6 mln. Lt. Turto mainai - 62036 mln. Lt. Kiti – 20,715 mln. Lt.</p>	
<p>Tyrėjų skaičius</p>	<p>Apie 110</p>	



Lietuvos mokslo integracija į Europos
mokslinių tyrimų erdvę

- **Mokslo ir verslo partnerystės skatinimas tarptautinėse MTTP programose**



EUREKA

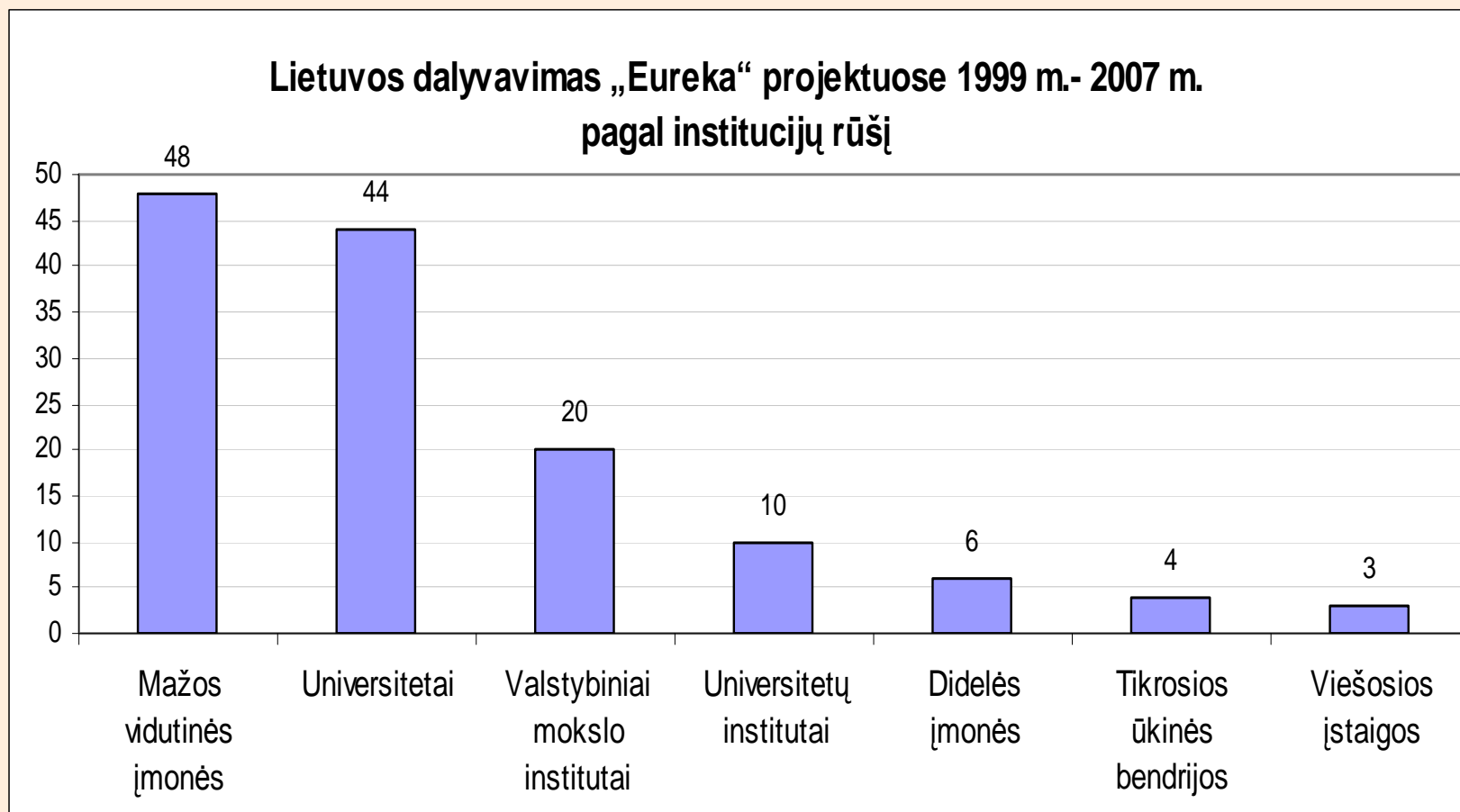
- ✓ 38 Europos valstybių ir EK iniciatyva, remianti orientuotą į rinką mokslinių tyrimų ir technologijų plėtrą, kuriant naujus gaminius, procesus ir paslaugas.
- ✓ Programos dalyviai - įmonės ir mokslinių tyrimų institucijos.

- ✓ 2007 m. TPA organizavo du kvietimus teikti finansines paraiškas bei skyrė 2 255 500,00 Lt paramą 31 pareiškėjui.
 - Vidutinė vienam pareiškėjui tenkanti suma: 72 758 Lt.

- ✓ 2007 m. Ūkio ministerija skyrė 1 681 810,00 Lt paramą 15 įmonių, vykdančių programos EUREKA projektus.
 - Vidutinė vienam pareiškėjui tenkanti suma: 112 120 Lt



Lietuvos dalyvavimas EUREKA projektuose 1999-2007 m.





EUROSTARS

- ✓ Tai 30 „Eureka“ VN ir EK iniciatyva , kurios pagrindinis tikslas yra finansuoti MVĮ, vykdančias mokslinius tyrimus ir kuriančias inovatyvius bei konkurencingus produktus pasaulinėje rinkoje.
- ✓ 2008-2013 m. EUROSTARS biudžetas - 800 mln. eurų, o biudžetas Lietuvos dalyviams – 3 mln. eurų (10,36 mln. Lt).
- ✓ Lietuvos dalyvavimo EUROSTARS skaičiai:
 - Pirmame kvietime dalyvavo 11 dalyvių, tame tarpe 7 Lietuvos MVĮ, kurie pateikė 8 projektus;
 - Bendra Lietuvos pateiktų projektų vertė 29,63 mln. Lt (8,58 mln. eurų);
 - Patvirtintas finansavimas 5 projektams, kuriuose dalyvauja 5 MVĮ ir 2 mokslo institucijos;
 - Lietuvos MVĮ biudžetas patvirtintuose projektuose 6,88 mln. Lt (1,99 mln. eurų)



7BP

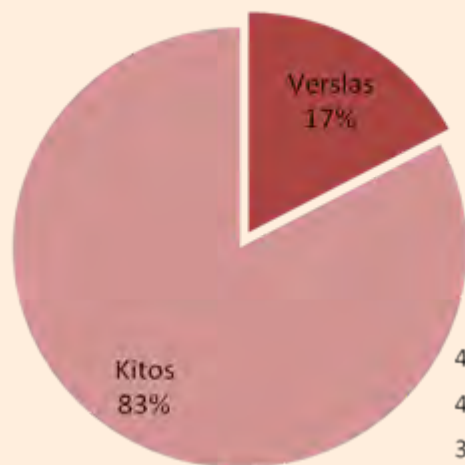
2007-2013 m.

- 7BP- ES 7-oji bendroji mokslinių tyrimų, technologijų plėtros ir demonstracinės veiklos programa.
 - Biudžetas – – 53,272 mlrd. Eurų.
 - 7BP taikomos išskirtinės galimybės verslui:
 - 7BP specifinė programa **BENDRADARBIAVIMAS** (iki 15 proc. lėšų skiriama verslui);
 - 7BP specifinė programa **ŽMONĖS – mokslo ir verslo partnerystė**;
 - 7BP specifinės programos **PAJĖGUMAI** sritis „Moksliniai tyrimai skirti MVĮ“;
- Per nepilnus 2 metus šioje srityje paraiškas teikė virš 90 institucijų, kurių pusę sudaro MVĮ
- 7BP specifinės programos **PAJĖGUMAI** sritis „Žinių regionai“ (skatinami moksliniais tyrimais grindžiami klasteriai, sudaryti iš mokslo, verslo ir regioninės/vietinės valdžios institucijų).

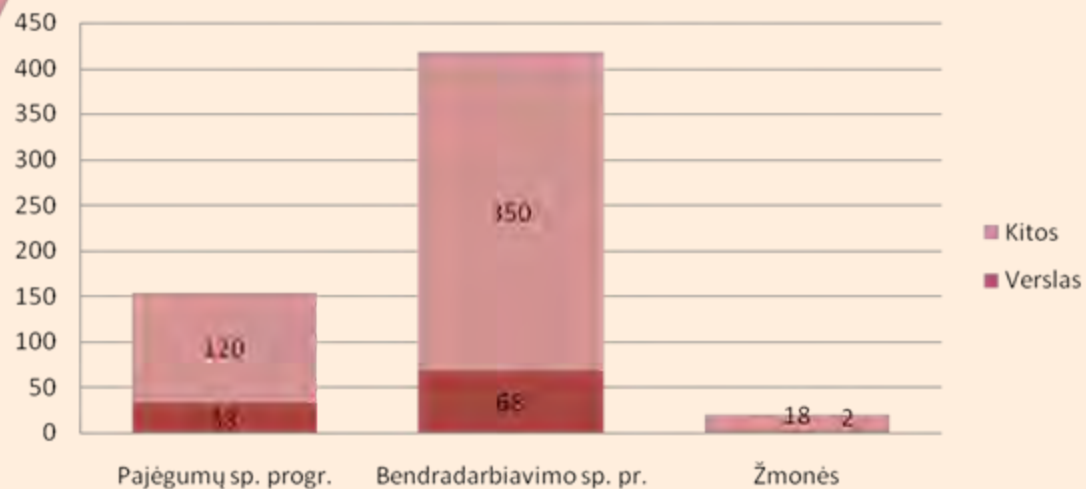


Lietuvos įmonių dalyvavimas 7BP

Lietuvos institucijos teikusios paraiškas 7BP



Lietuvos institucijos teikusios paraiškas 7BP pagal specifines programas





AČIŪ UŽ DĖMESĮ